



中華民國114年

人口概況 統計分析

臺中市東勢區

目

錄

壹、前言.....	1
貳、人口分布.....	2
一、人口數與人口密度.....	2
二、性別分析.....	4
三、戶數與戶量.....	6
四、人口動態.....	13
(一) 自然增加率.....	13
(二) 社會增加率.....	16
(三) 人口成長趨勢.....	16
(四) 各里人口概況.....	17
參、人口特性.....	22
一、年齡結構.....	22
(一) 幼年人口.....	22
(二) 青壯年人口.....	23
(三) 老年人口.....	24
(四) 依賴人口指數.....	25
(五) 老化指數.....	26
二、教育程度.....	30
(一) 依教育程度.....	30
(二) 依年齡別教育程度.....	31
三、婚姻概況.....	33
四、原住民人口.....	39
肆、結論.....	41
伍、參考資料.....	43

壹、前言

人口統計學（Demography）係一門系統性探討人口狀態與變遷規律的社會科學，其研究範疇涵蓋人口的總量、結構（如年齡、性別）、分布，以及由出生、死亡與遷徙等事件所引發的動態變化。此學門透過對出生率、死亡率、平均壽命等關鍵指標的分析，旨在揭示人口現象的內在邏輯、解釋其變遷趨勢，並為未來發展提供科學性的預測與評估。

人口不僅是構成國家的基本要素，其質與量更是國家競爭力與社會永續發展的基石。人口結構的變遷，對社會各個層面，從教育資源的配置、勞動力市場的供需，到醫療照護體系的負擔，乃至整體經濟活力，皆構成深遠的影響。因此，精確掌握人口數據，並進行前瞻性分析，已成為現代政府進行決策、擘劃長遠發展藍圖時不可或缺的關鍵環節。

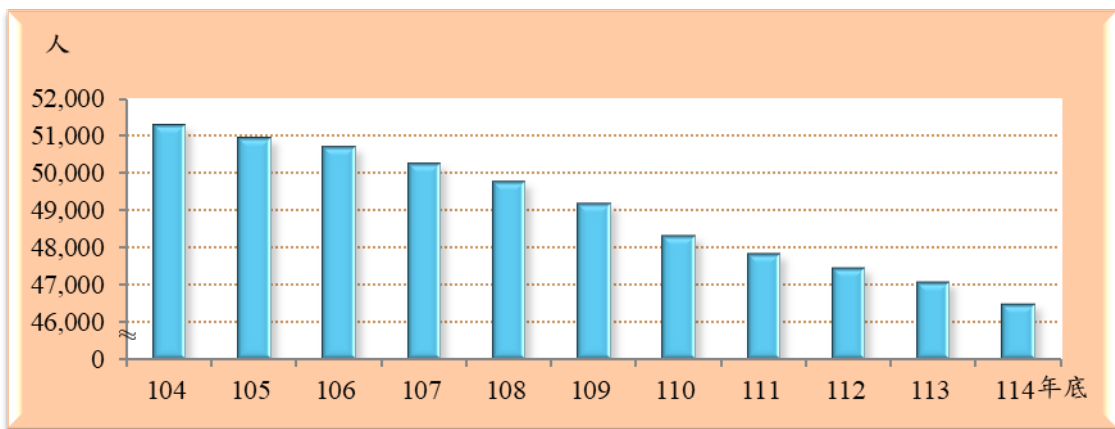
為能深刻理解本區在此宏觀趨勢下的人口發展實況，本報告特就本區歷年戶籍登記資料進行系統性之彙整與深入剖析。內容將聚焦於本區居民在性別結構、年齡分布、教育程度及婚姻狀況等核心面向的現況與變遷軌跡。期盼本報告之分析成果，能為本區相關單位在擬定未來發展策略、進行資源有效配置時，提供堅實的數據佐證與決策參考。

貳、人口分布

一、人口數與人口密度(詳表 1、表 2、表 3、表 5)

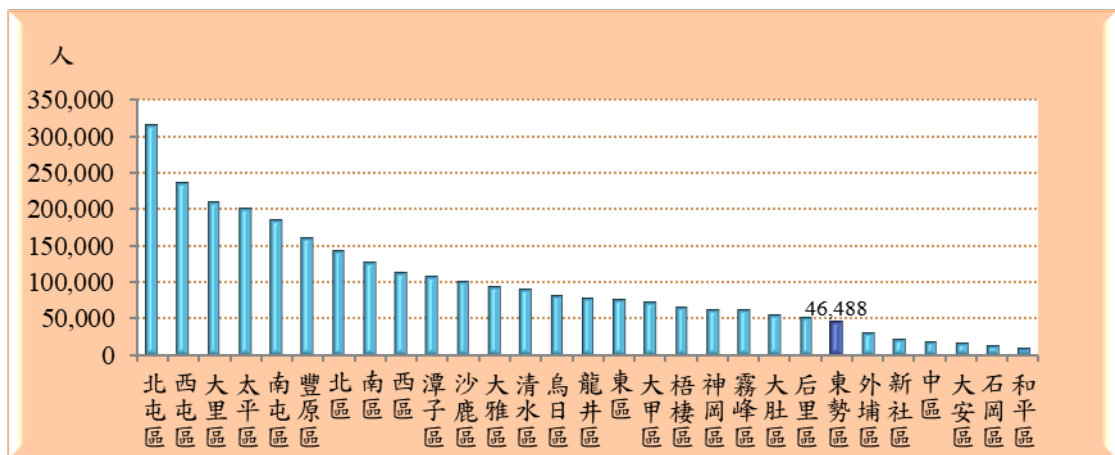
民國 114 年底本區戶籍登記人口數為 4 萬 6,488 人，較民國 104 年底減少 4,820 人(-9.39%)；較上年底減少 600 人(-1.27%)；就人口數而言，在臺中市 29 區中排名第 23 位(如圖 1、圖 2)。

圖 1.東勢區近年現住人口總數



資料來源：臺中市東勢區戶政事務所。

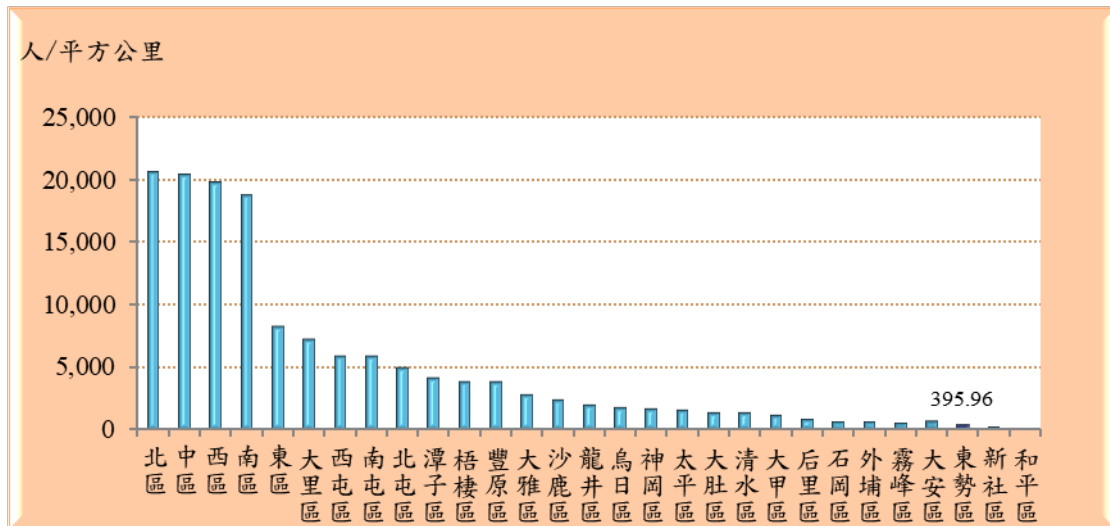
圖 2.民國 114 年底臺中市各區現住人口總數



資料來源：臺中市政府民政局。

本區面積為 117.41 平方公里，人口密度則因人口不斷的減少而遞減，民國 114 年底人口密度為 395.96 人/平方公里，在臺中市 29 區中排名第 27 位，僅多於新社區 327.77 人/平方公里及和平區 10.09 人/平方公里(如圖 3)。

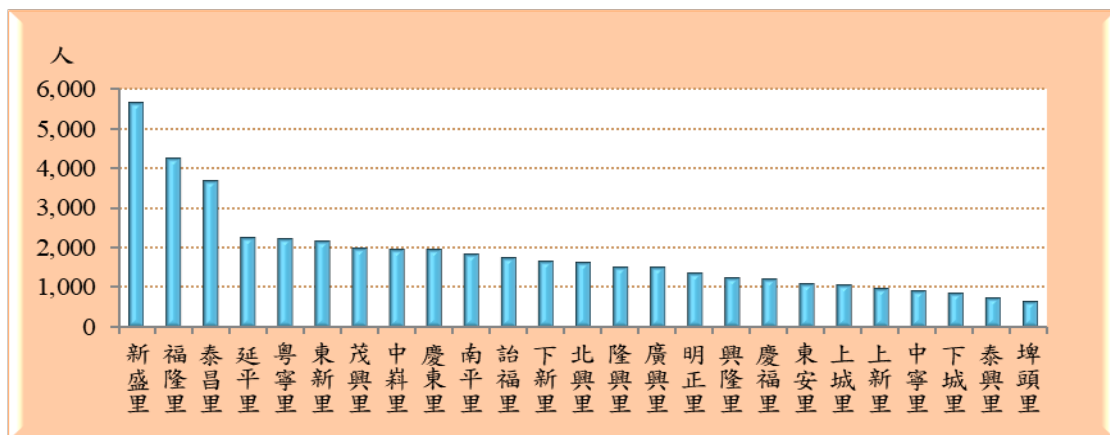
圖 3.民國 114 年底臺中市各區居住人口密度



資料來源：臺中市政府民政局。

就各里人口數分析：以新盛里 5,693 人(占 12.25%)最多，福隆里 4,279 人(占 9.20%)次之，泰昌里 3,720 人(占 8.00%)居第 3 位，埤頭里為最少，僅 657 人(占 1.41%) (如圖 4)。

圖 4.民國 114 年底東勢區各里現住人口總數

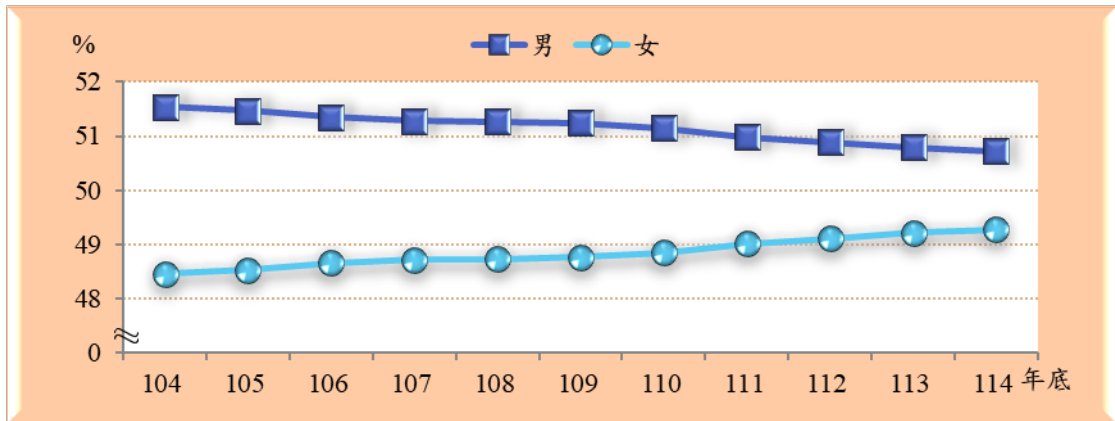


資料來源：臺中市東勢區戶政事務所。

二、性別分析(詳表 1、表 4、表 5)

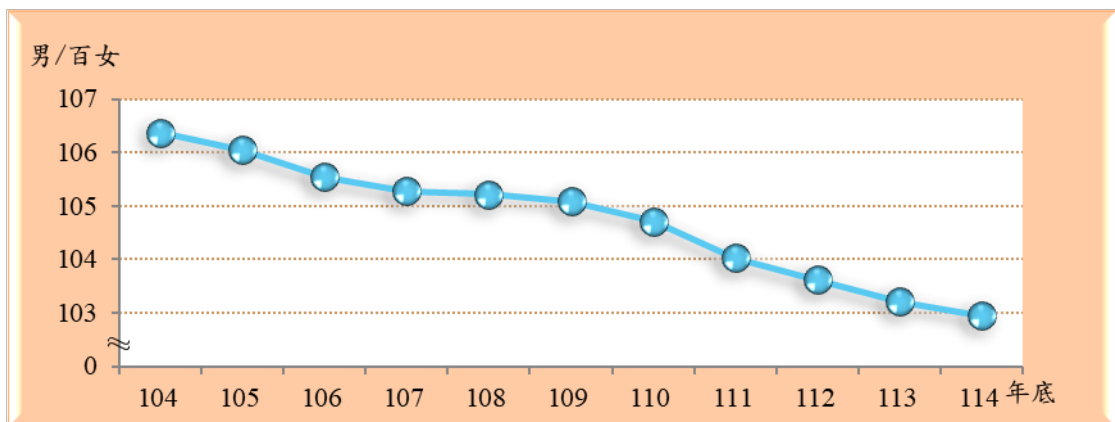
- 1.本區民國 114 年底人口中，男性為 2 萬 3,581 人(占 50.72%)，女性 2 萬 2,907 人(占 49.28%)。
- 2.從本區近年資料觀察，民國 114 年底男、女性人口占比與民國 104 年底比較，男性人口比率減少 0.82 個百分點，女性人口比率則增加 0.82 個百分點，顯見本區女性人口占比呈現增長態勢，因此性比例也從民國 104 年底的 106.37 逐漸下降至民國 114 年底的 102.94(如圖 5、圖 6)。

圖 5.東勢區近年人口結構—依性別分



資料來源：臺中市東勢區戶政事務所。

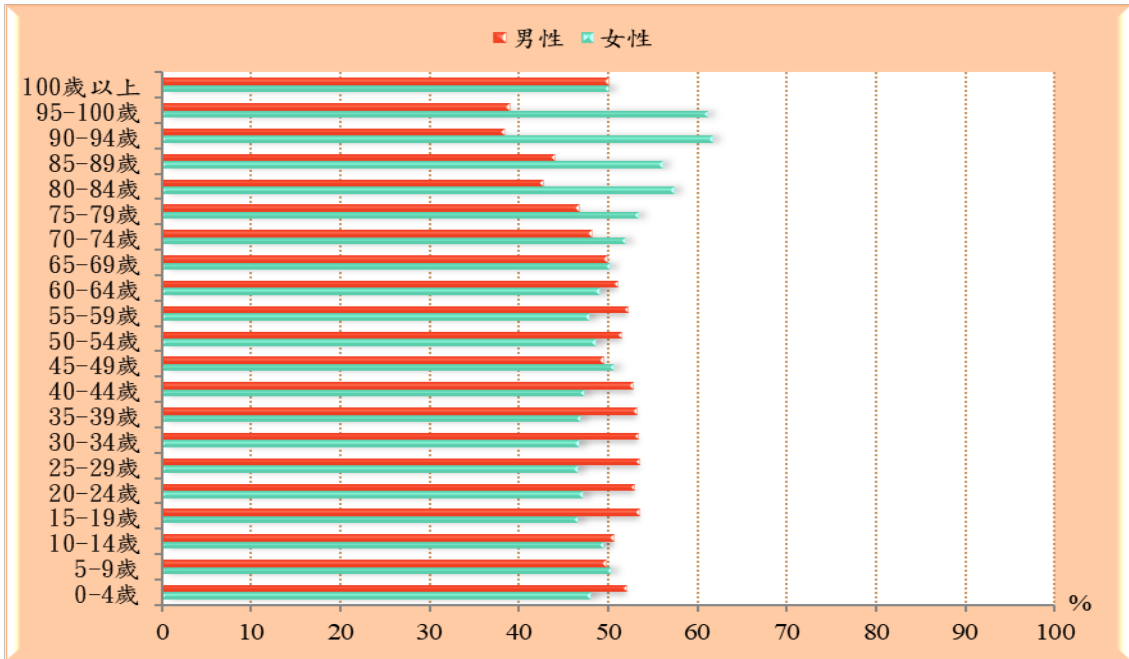
圖 6.東勢區近年人口性比例概況



資料來源：臺中市東勢區戶政事務所。

3.民國 114 年底各年齡組性別結構比：0-64 歲除 5-9 歲及 45-49 歲外，各個年齡組都是男性多於女性。65 歲以上年齡組，女性人口均多於男性，其中以 90-94 歲年齡組差距最大，女性占 61.56%(如圖 7)。

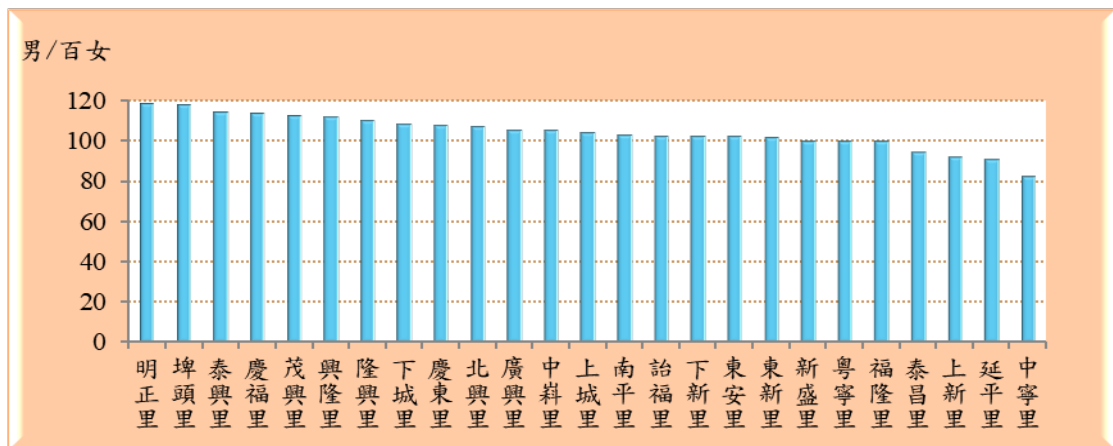
圖 7.民國 114 年底東勢區各年齡層性別比率



資料來源：臺中市東勢區戶政事務所。

4.就各里性比例分析：以明正里 118.67 最高，埤頭里 118.27 次之，中寧里 82.70 最低(如圖 8)。

圖 8.民國 114 年底東勢區各里人口性比例概況

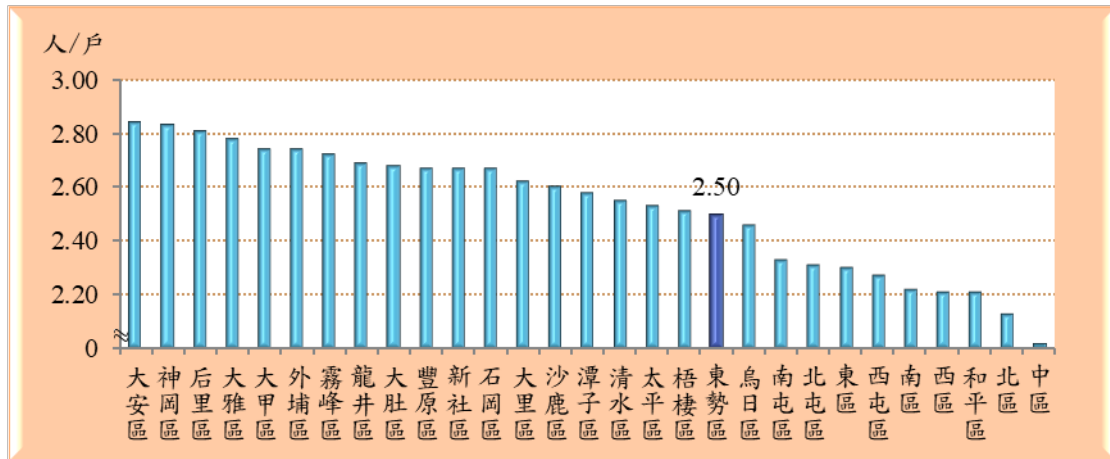


資料來源：臺中市東勢區戶政事務所。

三、戶數與戶量(詳表 1、表 2、表 3、表 5)

以總戶數與戶量觀察，民國 114 年底本區戶量 2.50 人/戶，在臺中市 29 區中，排名第 19 位，高於臺中市民國 114 年底戶量 2.46 人/戶(如圖 9)。

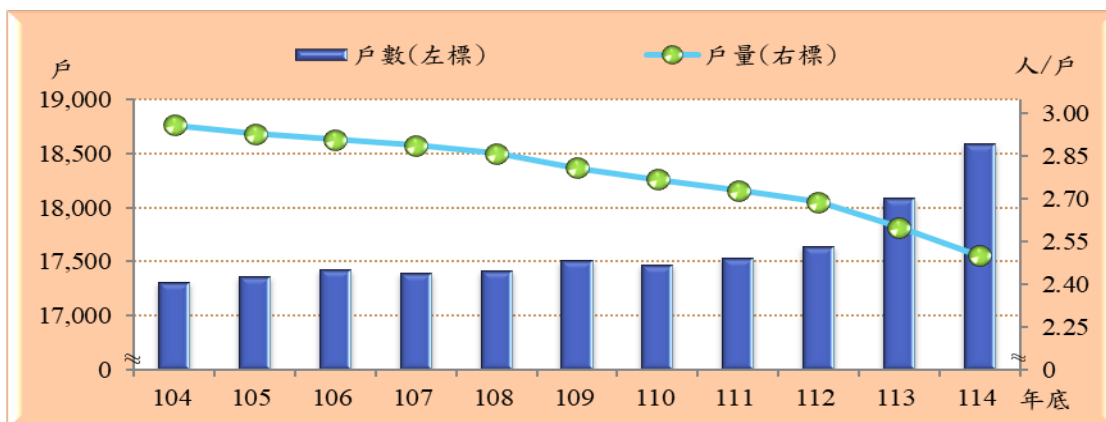
圖 9.民國 114 年底臺中市各區戶量



資料來源：臺中市政府民政局。

114 年底本區戶數為 1 萬 8,597 戶，戶量則為 2.50 人/戶，較民國 104 年底戶數增加 1,291 戶，戶量則減少 0.46 人/戶，戶數呈逐年增加，戶量則逐年減少。與民國 113 年底相較，戶數增加 502 戶(2.77%)，戶量則平均每戶減少 0.10 人(如圖 10)。

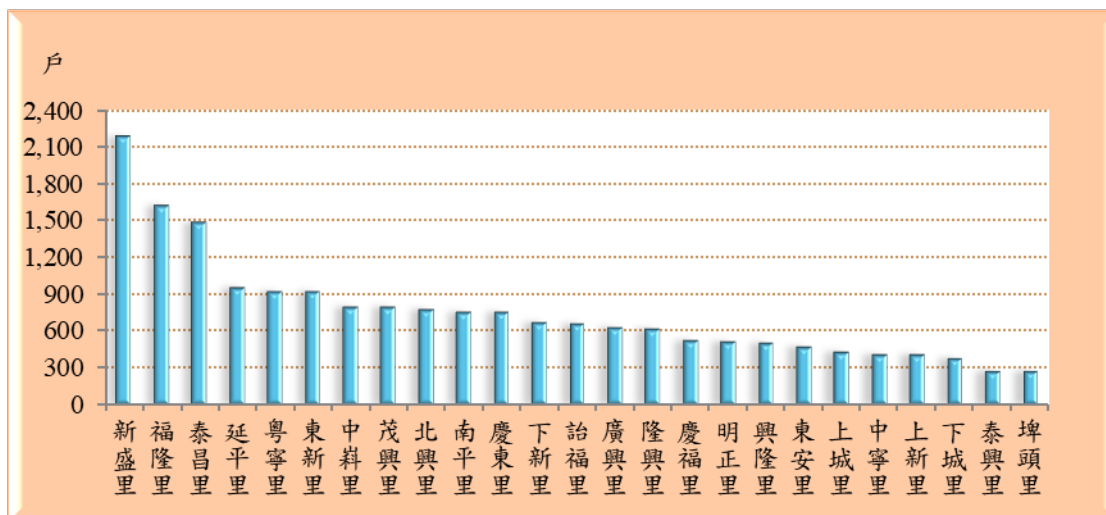
圖 10.東勢區近年戶數戶量



資料來源：臺中市東勢區戶政事務所。

就各里戶數觀之：民國 114 年底以新盛里 2,184 戶(占本區戶數 11.74%)最多，福隆里 1,620 戶(占 8.71%)次之，泰昌里 1,479 戶(占 7.95%)再次之；而埤頭里 264 戶(占 1.42%)最少(如圖 11)。

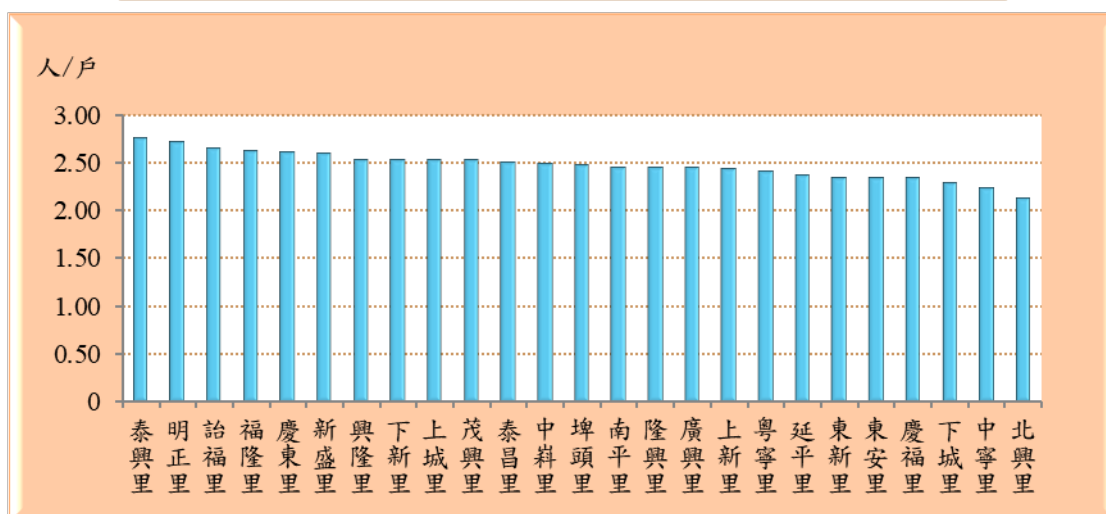
圖 11.民國 114 年底東勢區各里戶數



資料來源：臺中市東勢區戶政事務所。

就各里戶量觀之：民國 114 年底以泰興里平均每戶 2.78 人最多，明正里平均每戶 2.73 人次之；而北興里平均每戶 2.14 人最少(如圖 12)。

圖 12.民國 114 年底東勢區各里戶量



資料來源：臺中市東勢區戶政事務所。

表 1. 東勢區近年人口概況

單位:戶、人、%、人/戶、‰、百分點、千分點、男/百女								
年底別	戶數		人口數			性比例 (男/女 *100)	戶量	人口總 增加率 (‰)
	戶	增加率	合計	男	女		人/戶	
民國104年底	17,306	0.38	51,308	26,446	24,862	106.37	2.96	-3.44
民國105年底	17,363	0.33	50,952	26,224	24,728	106.05	2.93	-6.96
民國106年底	17,431	0.39	50,714	26,040	24,674	105.54	2.91	-4.68
民國107年底	17,396	-0.20	50,256	25,774	24,482	105.28	2.89	-9.07
民國108年底	17,422	0.15	49,773	25,519	24,254	105.22	2.86	-9.66
民國109年底	17,510	0.51	49,169	25,194	23,975	105.08	2.81	-12.21
民國110年底	17,470	-0.23	48,333	24,723	23,610	104.71	2.77	-17.15
民國111年底	17,540	0.40	47,817	24,381	23,436	104.03	2.73	-10.73
民國112年底	17,640	0.97	47,468	24,156	23,312	103.62	2.69	-18.16
民國113年底	18,095	2.58	47,088	23,916	23,172	103.21	2.60	-8.03
民國114年底	18,597	2.77	46,488	23,581	22,907	102.94	2.50	-12.83
較113年底增減數	502	0.19	-600	-335	-265	-0.27	-0.10	-4.80

資料來源：臺中市政府民政局。

說明：人口總增加率=(增加人口數/年中人口數)×1,000。

表2. 臺中市114年底各區現住人口分布概況

單位：里、鄰、戶、人、%、平方公里、男/百女、人/戶、人/平方公里

行政區別	土地 (平方公里)	里數	鄰數	戶數	人口數(人)				性比例 (每百女 子對男 子數)	戶量 (人/ 戶)	人口密度 (人/平方 公里)
					合計	占總人口 比率(%)	男性	女性			
中區	0.88	8	195	8,947	18,029	0.63	8,786	9,243	95.06	2.02	20,480.52
東區	9.29	17	404	33,815	77,745	2.71	38,070	39,675	95.95	2.30	8,372.73
南區	6.81	22	608	57,779	128,309	4.47	60,842	67,467	90.18	2.22	18,840.99
西區	5.70	25	608	51,368	113,288	3.95	52,998	60,290	87.91	2.21	19,860.45
北區	6.94	36	842	67,479	143,537	5.00	67,841	75,696	89.62	2.13	20,689.72
西屯區	39.85	39	1,006	105,089	238,052	8.30	112,818	125,234	90.09	2.27	5,974.20
南屯區	31.26	25	597	80,020	186,105	6.49	88,005	98,100	89.71	2.33	5,953.87
北屯區	62.70	42	934	137,408	317,182	11.06	149,874	167,308	89.58	2.31	5,058.45
豐原區	41.18	36	737	60,496	161,771	5.64	79,214	82,557	95.95	2.67	3,927.96
東勢區	117.41	25	343	18,597	46,488	1.62	23,581	22,907	102.94	2.50	395.96
大甲區	58.52	29	376	26,698	73,108	2.55	36,556	36,552	100.01	2.74	1,249.30
清水區	64.17	32	496	35,605	90,640	3.16	46,096	44,544	103.48	2.55	1,412.48
沙鹿區	40.46	21	412	38,965	101,419	3.54	50,634	50,785	99.70	2.60	2,506.62
梧棲區	16.60	14	342	26,123	65,685	2.29	32,633	33,052	98.73	2.51	3,955.76
后里區	58.94	18	263	18,742	52,754	1.84	26,472	26,282	100.72	2.81	894.99
神岡區	35.04	16	280	22,387	63,271	2.21	32,268	31,003	104.08	2.83	1,805.45
潭子區	25.85	16	321	42,368	109,314	3.81	53,692	55,622	96.53	2.58	4,228.83
大雅區	32.41	15	359	34,028	94,741	3.30	47,002	47,739	98.46	2.78	2,923.12
新社區	68.89	13	174	8,454	22,579	0.79	11,654	10,925	106.67	2.67	327.77
石岡區	18.21	10	109	5,117	13,668	0.48	7,017	6,651	105.50	2.67	750.56
外埔區	42.41	11	187	11,252	30,823	1.07	15,707	15,116	103.91	2.74	726.79
大安區	27.40	12	110	6,163	17,487	0.61	9,185	8,302	110.64	2.84	638.11
烏日區	43.40	16	281	33,404	82,248	2.87	40,656	41,592	97.75	2.46	1,894.98
大肚區	37.00	17	298	20,634	55,255	1.93	28,027	27,228	102.93	2.68	1,493.28
龍井區	38.04	16	290	29,460	79,241	2.76	39,666	39,575	100.23	2.69	2,083.22
霧峰區	98.08	20	354	23,045	62,627	2.18	31,747	30,880	102.81	2.72	638.54
太平區	120.75	39	714	79,524	201,536	7.03	98,881	102,655	96.32	2.53	1,669.07
大里區	28.88	27	767	80,598	211,094	7.36	102,572	108,522	94.52	2.62	7,310.41
和平區	1,037.82	8	117	4,735	10,469	0.36	5,561	4,908	113.30	2.21	10.09

資料來源：臺中市政府民政局。

說明：百分比計算採四捨五入進位，故個別百分比之加總可能與合計百分比有不一致之情形。

表 3. 臺中市 114 年底各區人口統計指標

單位：人、人/戶、男/百						
行政區別	人口數(人)		性比例		戶量	
	合計	排序	每百位女子 對男子數	排序	人/戶	排序
臺中市	2,868,465		95.08		2.46	
中區	18,029	26	95.06	22	2.02	29
東區	77,745	16	95.95	20	2.30	23
南區	128,309	8	90.18	24	2.22	25
西區	113,288	9	87.91	29	2.21	26
北區	143,537	7	89.62	27	2.13	28
西屯區	238,052	2	90.09	25	2.27	24
南屯區	186,105	5	89.71	26	2.33	21
北屯區	317,182	1	89.58	28	2.31	22
豐原區	161,771	6	95.95	20	2.67	10
東勢區	46,488	23	102.94	8	2.50	19
大甲區	73,108	17	100.01	13	2.74	5
清水區	90,640	13	103.48	7	2.55	16
沙鹿區	101,419	11	99.70	14	2.60	14
梧棲區	65,685	18	98.73	15	2.51	18
后里區	52,754	22	100.72	11	2.81	3
神岡區	63,271	19	104.08	5	2.83	2
潭子區	109,314	10	96.53	18	2.58	15
大雅區	94,741	12	98.46	16	2.78	4
新社區	22,579	25	106.67	3	2.67	10
石岡區	13,668	28	105.50	4	2.67	10
外埔區	30,823	24	103.91	6	2.74	5
大安區	17,487	27	110.64	2	2.84	1
烏日區	82,248	14	97.75	17	2.46	20
大肚區	55,255	21	102.93	9	2.68	9
龍井區	79,241	15	100.23	12	2.69	8
霧峰區	62,627	20	102.81	10	2.72	7
太平區	201,536	4	96.32	19	2.53	17
大里區	211,094	3	94.52	23	2.62	13
和平區	10,469	29	113.30	1	2.21	26

資料來源：臺中市政府民政局。

表 4. 東勢區 114 年底年齡別人口統計概況

單位:人、%、男/百女						
年齡別	合計(人)	男性(人)	女性(人)		性比例 (男/女*100)	
			占比	占比		
總計	46,488	23,581	50.72	22,907	49.28	102.94
0-4歲	1,092	568	52.01	524	47.99	108.40
5-9歲	1,434	712	49.65	722	50.35	98.61
10-14歲	1,599	809	50.59	790	49.41	102.41
15-19歲	1,753	938	53.51	815	46.49	115.09
20-24歲	2,381	1,258	52.83	1,123	47.17	112.02
25-29歲	3,111	1,662	53.42	1,449	46.58	114.70
30-34歲	2,964	1,581	53.34	1,383	46.66	114.32
35-39歲	2,814	1,494	53.09	1,320	46.91	113.18
40-44歲	3,401	1,795	52.78	1,606	47.22	111.77
45-49歲	3,491	1,723	49.36	1,768	50.64	97.45
50-54歲	3,159	1,626	51.47	1,533	48.53	106.07
55-59歲	3,619	1,888	52.17	1,731	47.83	109.07
60-64歲	3,849	1,964	51.03	1,885	48.97	104.19
65-69歲	3,666	1,830	49.92	1,836	50.08	99.67
70-74歲	3,213	1,546	48.12	1,667	51.88	92.74
75-79歲	2,064	964	46.71	1,100	53.29	87.64
80-84歲	1,433	612	42.71	821	57.29	74.54
85-89歲	947	417	44.03	530	55.97	78.68
90-94歲	372	143	38.44	229	61.56	62.45
95-100歲	108	42	38.89	66	61.11	63.64
100歲以上	18	9	50.00	9	50.00	100.00

資料來源：臺中市政府民政局。
 說明：性比例(每百女子對男子數)

表5. 東勢區114年底各里人口統計概況

單位:鄰、戶、人、人/戶、男/百女							
里別	鄰數	戶數	人口數(人)			戶量 (人/戶)	性比例 (男/女 *100)
			合計	男	女		
總計	343	18,597	46,488	23,581	22,907	2.50	102.94
下城里	9	369	849	442	407	2.30	108.60
下新里	15	664	1,684	853	831	2.54	102.65
上城里	8	421	1,070	546	524	2.54	104.20
上新里	10	404	990	475	515	2.45	92.23
中寧里	8	408	919	416	503	2.25	82.70
中崙里	12	788	1,980	1,017	963	2.51	105.61
北興里	12	768	1,643	850	793	2.14	107.19
延平里	20	951	2,267	1,082	1,185	2.38	91.31
明正里	11	506	1,382	750	632	2.73	118.67
東安里	12	463	1,088	551	537	2.35	102.61
東新里	13	919	2,171	1,098	1,073	2.36	102.33
南平里	17	750	1,856	943	913	2.47	103.29
茂興里	13	787	1,998	1,060	938	2.54	113.01
泰昌里	25	1,479	3,720	1,813	1,907	2.52	95.07
泰興里	7	270	750	401	349	2.78	114.90
埤頭里	7	264	657	356	301	2.49	118.27
隆興里	14	619	1,530	804	726	2.47	110.74
新盛里	24	2,184	5,693	2,853	2,840	2.61	100.46
粵寧里	15	921	2,228	1,116	1,112	2.42	100.36
福隆里	23	1,620	4,279	2,139	2,140	2.64	99.95
廣興里	13	622	1,529	786	743	2.46	105.79
慶東里	17	748	1,964	1,020	944	2.63	108.05
慶福里	13	524	1,232	656	576	2.35	113.89
興隆里	14	494	1,260	667	593	2.55	112.48
詒福里	11	654	1,749	887	862	2.67	102.90

資料來源：臺中市東勢區戶政事務所。

四、人口動態

人口變動的主要因素有二種，一為人口本身的自然增減，即出生與死亡，通常稱為自然增加率，另一因素則為人口遷移的增減，由人口的遷入與遷出來決定，即為社會增加率，而自然增加率與社會增加率兩者相加，即為人口總增加率。

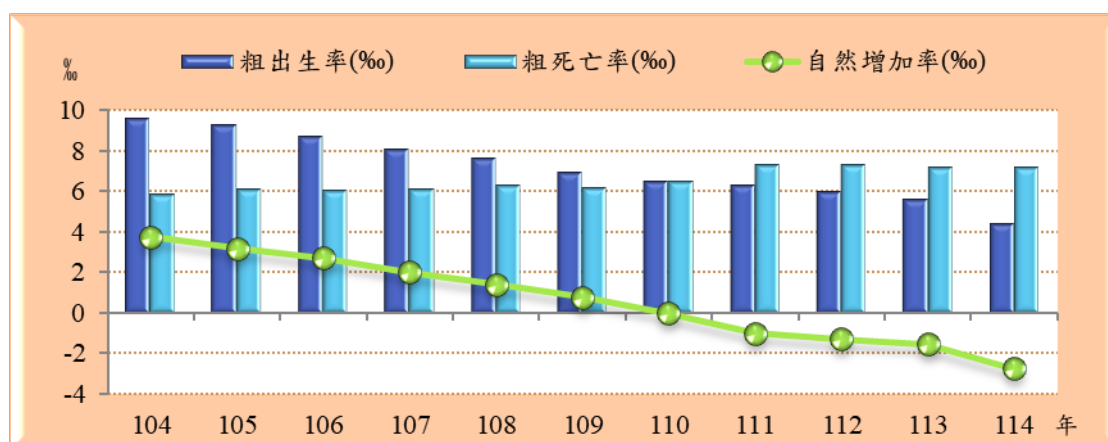
(一) 自然增加率(詳表 6、表 7、表 8)

出生率及死亡率為影響人口自然增加率的主要原因，近年來由於教育發達、社會都市化程度提高、婦女就業增加，加上小家庭結構趨勢，傳統「多子多孫多福氣」的觀念逐漸淡化。此等因素交互作用下，促成了本區粗出生率呈現下降的趨勢。

以自然增加率觀察，臺中市民國 114 年為-2.78%，與民國 104 年相較，減少 6.53 個千分點；若與民國 113 年相較，則減少了 1.22 個千分點。近 10 年來自然增加率以民國 114 年為-2.78%最低(如圖 13)。

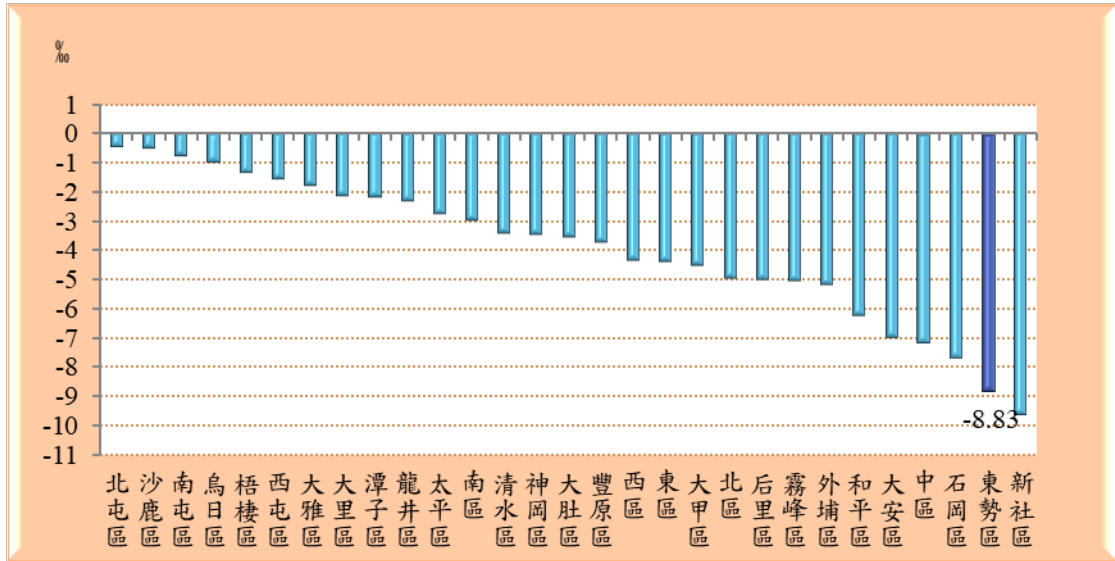
民國 114 年本區自然增加率為-8.83%，較臺中市自然增加率-2.78%低，在臺中市 29 區中排名第 28 位(如圖 14)。

圖 13.臺中市近年人口自然增加概況



資料來源：臺中市東勢區戶政事務所。

圖 14.民國 114 年臺中市各區人口自然增加率



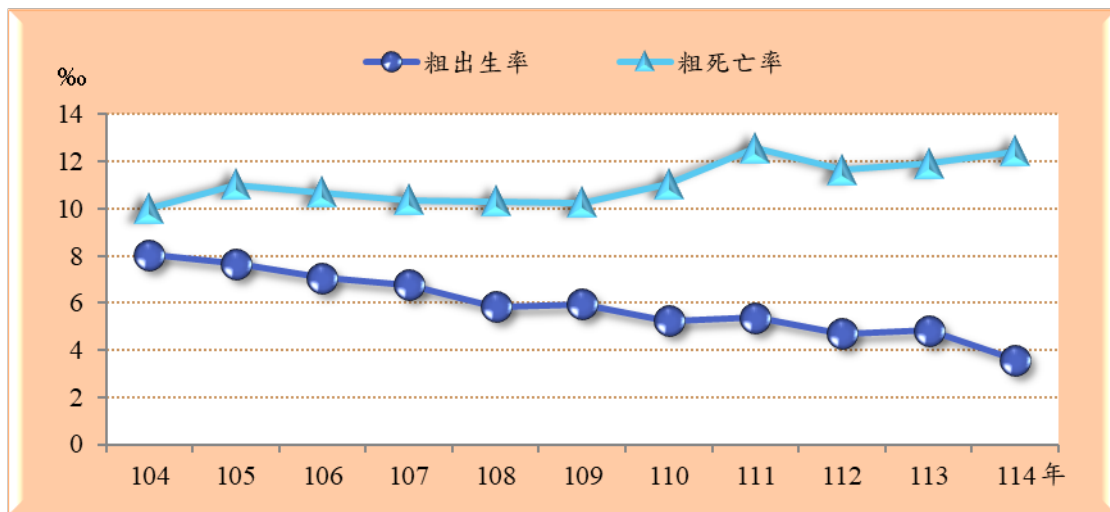
資料來源：臺中市政府民政局、臺中市政府主計處。

民國 114 年本區全年出生人數為 168 人，較民國 113 年減少 61 人，民國 114 年粗出生率為 3.59%，較民國 113 年減少 1.25 個千分點。

民國 114 年本區死亡人數為 581 人，較民國 113 年增加 18 人，民國 114 年粗死亡率為 12.42%，較民國 113 年增加 0.51 個千分點(如圖 15)。

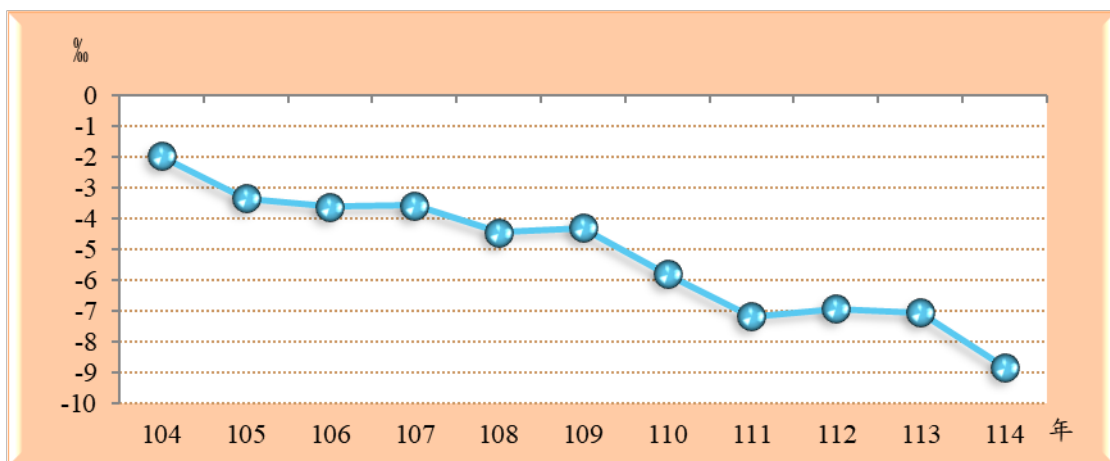
自然增加率近十年來均為負值，本區民國 114 年自然增加率為-8.83%，與民國 113 年自然增加率相較，減少 1.77 個千分點；若與民國 104 年自然增加率相較，減少 6.86 個千分點(如圖 16)。

圖 15.東勢區近年人口自然增加概況
(粗出生率、粗死亡率)



資料來源：臺中市東勢區戶政事務所。

圖 16.東勢區近年人口自然增加率概況

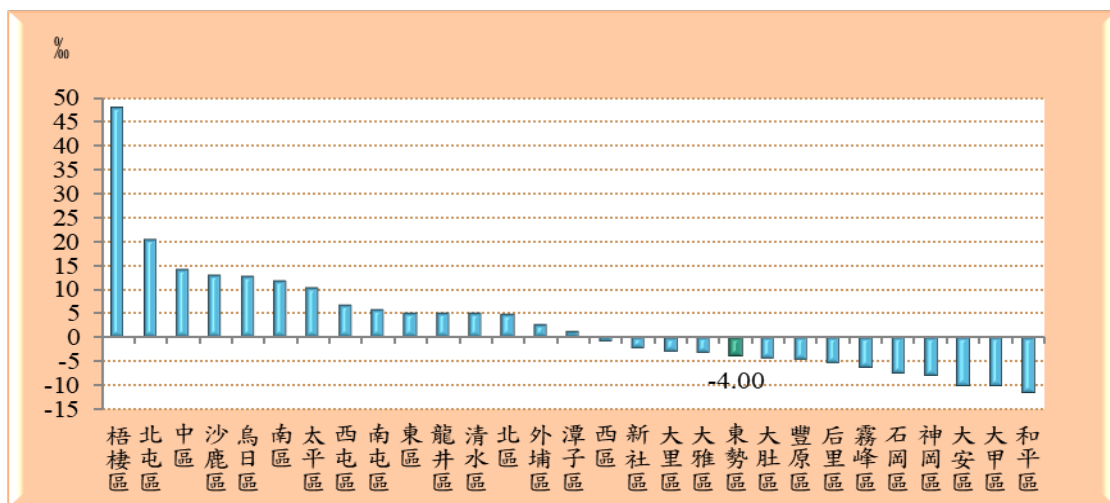


資料來源：臺中市東勢區戶政事務所。

(二) 社會增加率(詳表 7、表 8)

一個地區人口的增減除了受出生及死亡兩因素影響外，還受人口的遷徙左右。民國 114 年本區人口遷入人口數為 1,351 人，遷出人口數為 1,538 人，遷出人口大於遷入人口，社會增加率為-4.00%，較臺中市社會增加率 5.53%低，在臺中市 29 區中排名第 20 位(如圖 17)。

圖 17.民國 114 臺中市各區人口社會增加率

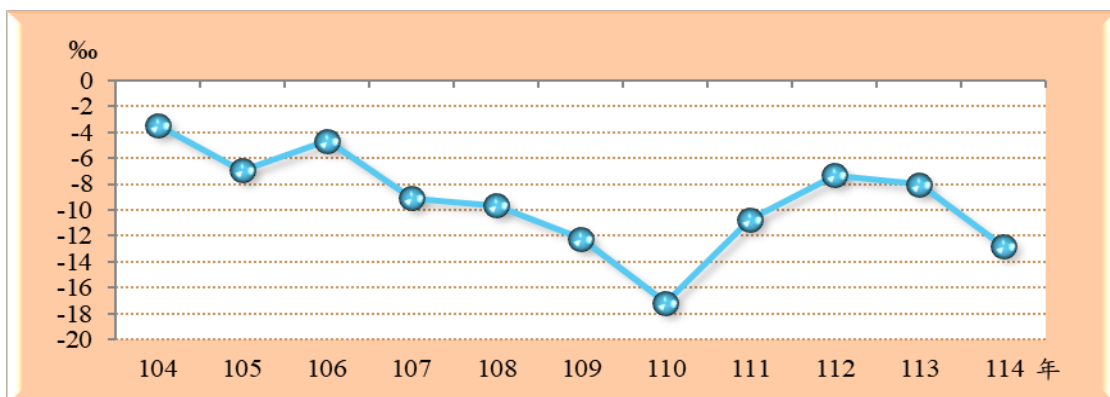


資料來源：臺中市東勢區戶政事務所。

(三) 人口成長趨勢(詳表 8)

民國 114 年本區人口總增加率為-12.83%，較民國 104 年減少 9.38 個千分點，近年來人口總增加率均為負值(如圖 18)。

圖 18.東勢區近年人口總增加率

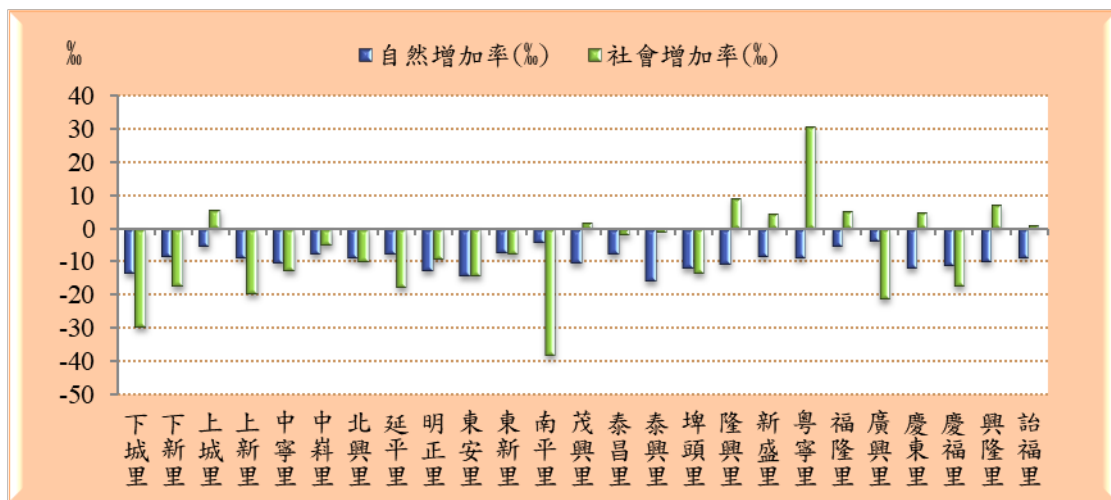


資料來源：臺中市東勢區戶政事務所。

(四) 各里人口概況(詳表 9、表 10)

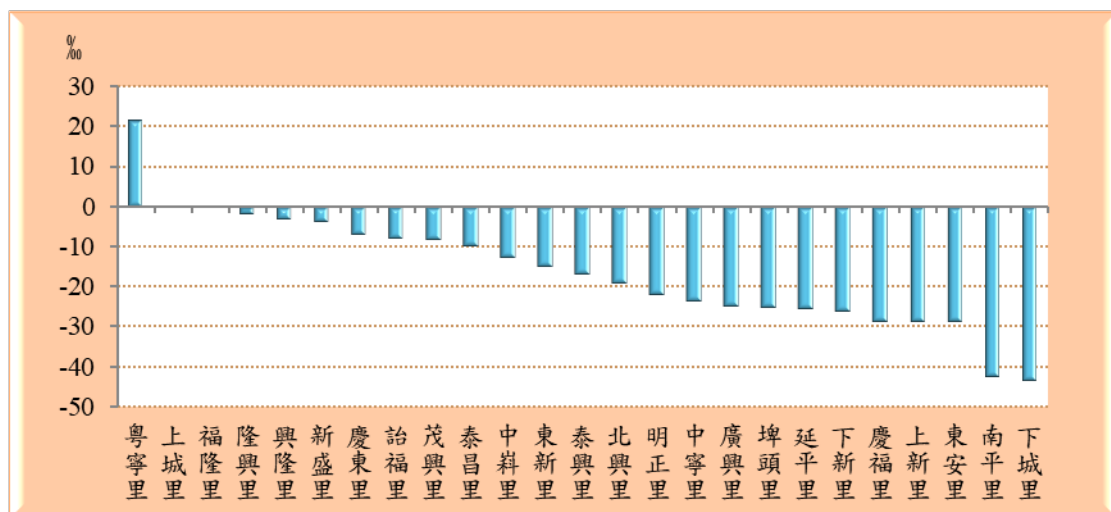
民國 114 年人口總增加率以粵寧里 21.78‰最多，上城里 0.01‰次之。自然增加率以廣興里-3.88‰最多，南平里-4.22‰次之。社會增加率以粵寧里 30.85‰最多，隆興里 9.14‰次之(如圖 19、圖 20)。

圖 19.民國 114 年東勢區各里人口自然增加概況及社會增加概況



資料來源：臺中市東勢區戶政事務所。

圖 20.民國 114 年東勢區各里人口成長趨勢



資料來源：臺中市東勢區戶政事務所。

表 6. 臺中市近年人口成長概況

單位：人、‰										
年別	年中人口數	出生人數	死亡人數	粗出生率(‰)	粗死亡率(‰)	自然增加率(‰)	遷入人數	遷出人數	社會增加率(‰)	人口總增加率(‰)
民國104年	2,732,140	26,313	16,070	9.63	5.88	3.75	133,007	118,640	5.26	9.01
民國105年	2,755,842	25,655	16,921	9.31	6.14	3.17	128,155	114,095	5.10	8.27
民國106年	2,777,155	24,338	16,904	8.76	6.09	2.68	125,331	112,934	4.46	7.14
民國107年	2,795,482	22,646	17,090	8.10	6.11	1.99	129,049	117,781	4.03	6.02
民國108年	2,809,578	21,602	17,717	7.69	6.31	1.38	124,952	117,470	2.66	4.05
民國109年	2,818,024	19,613	17,506	6.96	6.21	0.75	123,707	120,288	1.21	1.96
民國110年	2,817,139	18,304	18,446	6.50	6.55	-0.05	121,383	128,538	-2.54	-2.59
民國111年	2,813,975	17,880	20,750	6.35	7.37	-1.02	140,357	136,518	1.36	0.34
民國112年	2,830,184	17,035	20,784	6.02	7.34	-1.32	147,731	112,532	12.44	11.12
民國113年	2,853,255	16,112	20,569	5.65	7.21	-1.56	151,561	132,412	6.71	5.15
民國114年	2,864,533	12,706	20,681	4.44	7.22	-2.78	151,994	136,155	5.53	2.75

資料來源：內政部統計處。

說明：人口總增加率=自然增加率+社會增加率。

表 7. 臺中市 114 年各區現住人口成長概況

單位：人、‰										
行政區別	出生人數	死亡人數	粗出生率(‰)	粗死亡率(‰)	自然增加率(‰)	遷入人數	遷出人數	社會增加率(‰)	人口增加數	人口總增加率(‰)
臺中市	12,706	20,681	4.44	7.22	-2.78	151,994	136,155	5.53	7,864	2.75
中區	47	176	2.62	9.80	-7.18	2,177	1,923	14.14	125	6.96
東區	324	667	4.17	8.58	-4.41	5,061	4,661	5.15	57	0.74
南區	451	835	3.53	6.54	-3.01	8,882	7,377	11.78	1,121	8.77
西區	361	858	3.18	7.55	-4.38	8,372	8,477	-0.92	-602	-5.30
北區	539	1,254	3.75	8.74	-4.98	9,669	8,985	4.76	-31	-0.22
西屯區	991	1,377	4.17	5.80	-1.63	14,859	13,242	6.81	1,231	5.18
南屯區	818	967	4.41	5.21	-0.80	11,391	10,329	5.72	913	4.92
北屯區	1,643	1,806	5.23	5.75	-0.52	21,121	14,741	20.31	6,217	19.79
豐原區	716	1,328	4.41	8.17	-3.77	4,883	5,663	-4.80	-1,392	-8.57
東勢區	168	581	3.59	12.42	-8.83	1,351	1,538	-4.00	-600	-12.83
大甲區	320	656	4.34	8.91	-4.56	2,121	2,883	-10.35	-1,098	-14.91
清水區	431	745	4.76	8.23	-3.47	3,946	3,493	5.00	139	1.53
沙鹿區	554	608	5.50	6.03	-0.54	5,790	4,469	13.11	1,267	12.57
梧棲區	323	411	5.03	6.40	-1.37	5,747	2,675	47.86	2,984	46.49
后里區	234	500	4.41	9.43	-5.02	1,436	1,725	-5.45	-555	-10.47
神岡區	299	522	4.70	8.20	-3.50	2,268	2,781	-8.06	-736	-11.56
潭子區	513	755	4.69	6.90	-2.21	4,953	4,812	1.29	-101	-0.92
大雅區	428	602	4.51	6.34	-1.83	3,352	3,666	-3.31	-488	-5.14
新社區	79	298	3.48	13.12	-9.64	680	731	-2.25	-270	-11.89
石岡區	54	160	3.92	11.62	-7.70	456	559	-7.48	-209	-15.18
外埔區	132	293	4.28	9.49	-5.22	1,322	1,240	2.66	-79	-2.56
大安區	76	200	4.31	11.34	-7.03	485	667	-10.32	-306	-17.35
烏日區	455	540	5.56	6.60	-1.04	4,622	3,573	12.83	964	11.79
大肚區	229	428	4.13	7.71	-3.59	1,947	2,201	-4.58	-453	-8.17
龍井區	378	564	4.78	7.13	-2.35	4,040	3,643	5.02	211	2.67
霧峰區	277	597	4.40	9.48	-5.08	2,175	2,570	-6.27	-715	-11.35
太平區	936	1,498	4.66	7.46	-2.80	10,436	8,345	10.41	1,529	7.61
大里區	864	1,323	4.08	6.25	-2.17	8,028	8,641	-2.90	-1,072	-5.07
和平區	66	132	6.25	12.50	-6.25	424	545	-11.46	-187	-17.71

資料來源：臺中市政府民政局、臺中市政府主計處。

說明：人口總增加率=自然增加率+社會增加率

表 8. 東勢區近年人口變動狀況

單位:人、‰										
年別	年中人口數	出生人數	死亡人數	粗出生率(‰)	粗死亡率(‰)	自然增加率(‰)	遷入人數	遷出人數	社會增加率(‰)	人口總增加率(‰)
民國104年	51,397	414	515	8.06	10.02	-1.97	1,386	1,462	-1.48	-3.45
民國105年	51,130	392	564	7.67	11.03	-3.36	1,261	1,445	-3.60	-6.96
民國106年	50,833	359	543	7.06	10.68	-3.62	1,329	1,383	-1.06	-4.68
民國107年	50,485	342	523	6.77	10.36	-3.59	1,254	1,531	-5.49	-9.08
民國108年	50,015	292	515	5.84	10.30	-4.46	1,199	1,459	-5.20	-9.66
民國109年	49,471	294	507	5.94	10.25	-4.31	1,168	1,559	-7.90	-12.21
民國110年	48,751	255	538	5.23	11.04	-5.81	1,048	1,601	-11.34	-17.15
民國111年	48,075	258	604	5.37	12.56	-7.20	1,358	1,528	-3.54	-10.74
民國112年	47,643	224	554	4.70	11.63	-6.93	1,288	1,307	-0.40	-7.33
民國113年	47,278	229	563	4.84	11.91	-7.06	1,424	1,470	-0.97	-8.03
民國114年	46,788	168	581	3.59	12.42	-8.83	1,351	1,538	-4.00	-12.83

資料來源：臺中市東勢區戶政事務所。

說明：百分比計算採四捨五入進位，故個別百分比之加總可能與合計百分比有不一致之情形。

表 9. 民國 114 年東勢區各里人口成長狀況

單位:人			
里別	114年底人口數	113年底人口數	人口增減數
東勢區	46,488	47,088	-600
下城里	849	887	-38
下新里	1,684	1,729	-45
上城里	1,070	1,070	0
上新里	990	1,019	-29
中寧里	919	941	-22
中崙里	1,980	2,006	-26
北興里	1,643	1,675	-32
延平里	2,267	2,326	-59
明正里	1,382	1,413	-31
東安里	1,088	1,120	-32
東新里	2,171	2,204	-33
南平里	1,856	1,937	-81
茂興里	1,998	2,015	-17
泰昌里	3,720	3,758	-38
泰興里	750	763	-13
埤頭里	657	674	-17
隆興里	1,530	1,533	-3
新盛里	5,693	5,716	-23
粵寧里	2,228	2,180	48
福隆里	4,279	4,281	-2
廣興里	1,529	1,568	-39
慶東里	1,964	1,978	-14
慶福里	1,232	1,268	-36
興隆里	1,260	1,264	-4
詒福里	1,749	1,763	-14

資料來源：臺中市東勢區戶政事務所。

表10. 民國 114 年東勢區各里人口變動狀況

里別	年中人口數	出生人數	死亡人數	粗出生率(‰)	粗死亡率(‰)	自然增加率(‰)	遷入人數	遷出人數	同一區內之住址變更人數		社會增加率(‰)	人口總增加率(‰)
									遷入人數	遷出人數		
									東勢區	46,788		
下城里	868	4	16	4.61	18.43	-13.82	20	42	26	30	-29.95	-43.77
下新里	1,707	9	24	5.27	14.06	-8.79	31	56	53	58	-17.58	-26.37
上城里	1,070	10	16	9.35	14.95	-5.60	25	28	26	17	5.61	0.01
上新里	1,005	1	10	1.00	9.96	-8.96	20	28	24	36	-19.91	-28.87
中寧里	930	2	12	2.15	12.90	-10.75	32	34	31	41	-12.90	-23.65
中崙里	1,993	3	19	1.51	9.53	-8.02	41	53	36	34	-5.02	-13.04
北興里	1,659	6	21	3.62	12.66	-9.04	55	81	68	59	-10.25	-19.29
延平里	2,297	6	24	2.61	10.45	-7.84	64	94	61	72	-17.85	-25.69
明正里	1,398	7	25	5.01	17.89	-12.88	37	38	18	30	-9.30	-22.18
東安里	1,104	3	19	2.72	17.21	-14.49	36	42	28	38	-14.49	-28.98
東新里	2,188	11	27	5.03	12.34	-7.31	67	88	80	76	-7.77	-15.08
南平里	1,897	10	18	5.27	9.49	-4.22	42	80	36	71	-38.49	-42.71
茂興里	2,007	8	29	3.99	14.45	-10.46	95	89	31	33	1.99	-8.47
泰昌里	3,739	11	41	2.94	10.97	-8.03	116	129	103	98	-2.14	-10.17
泰興里	757	5	17	6.61	22.47	-15.86	18	19	4	4	-1.32	-17.18
埤頭里	666	3	11	4.51	16.53	-12.02	18	26	3	4	-13.52	-25.54
隆興里	1,532	3	20	1.96	13.06	-11.10	46	40	33	25	9.14	-1.96
新盛里	5,705	21	70	3.68	12.27	-8.59	173	153	171	165	4.56	-4.03
粵寧里	2,204	7	27	3.18	12.25	-9.07	102	78	128	84	30.85	21.78
福隆里	4,280	11	35	2.57	8.18	-5.61	127	116	87	76	5.14	-0.47
廣興里	1,549	9	15	5.81	9.69	-3.88	47	70	40	50	-21.31	-25.19
慶東里	1,971	4	28	2.03	14.21	-12.18	43	35	43	41	5.07	-7.11
慶福里	1,250	6	20	4.80	16.00	-11.20	36	44	16	30	-17.60	-28.80
興隆里	1,262	4	17	3.17	13.47	-10.30	35	34	41	33	7.13	-3.17
詒福里	1,756	4	20	2.28	11.39	-9.11	25	41	55	37	1.14	-7.97

資料來源：臺中市東勢區戶政事務所。

說明：因四捨五入致細項加總與總計不合(年中人口)。

參、人口特性

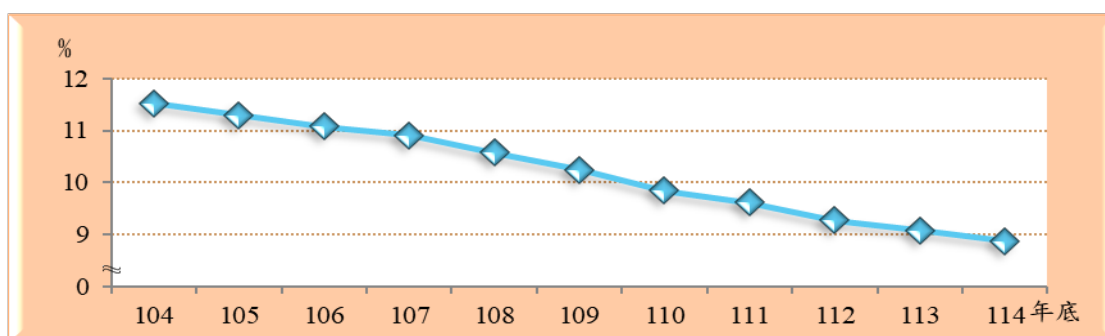
一、年齡結構(詳表 11、表 12、表 13、表 14)

人口年齡結構可以反應該地區之人口品質、社會活力及整個地區未來發展的趨勢，本節將本區的人口結構區分成幼年人口(0-14 歲)、青壯年人口(15-64 歲)及老年人口(65 歲以上)三個年齡層別來分析說明，並就各項人口指標現況加以探討。

(一) 幼年人口

本區幼年人口(0-14 歲)占總人口比率逐年遞減，民國 114 年底占總人口比率為 8.87%，較民國 113 年底減少 0.20 個百分點，與民國 104 年底相較，則是減少 2.65 個百分點(如圖 21)。

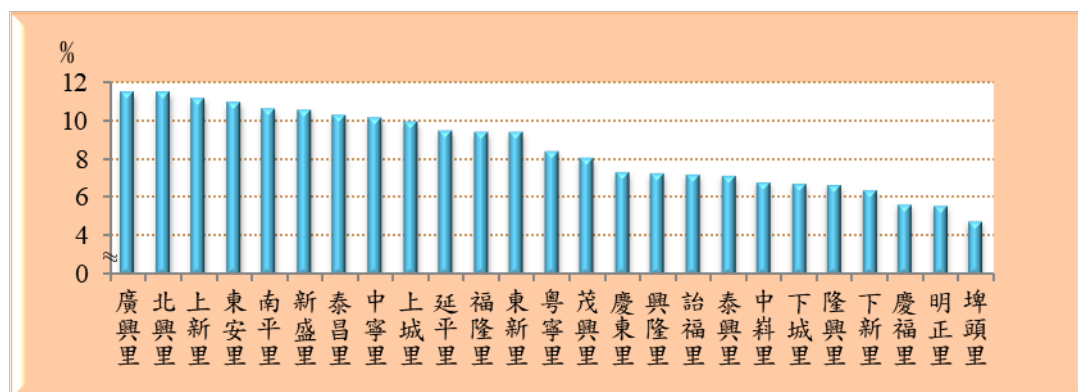
圖 21.東勢區近年幼年人口占比概況



資料來源：臺中市東勢區戶政事務所。

就各里幼年人口比率觀察，以廣興里 11.45%最高，北興里 11.44%次之，而以埤頭里 4.72%最低(如圖 22)。

圖 22. 民國 114 年底東勢區各里幼年人口占比

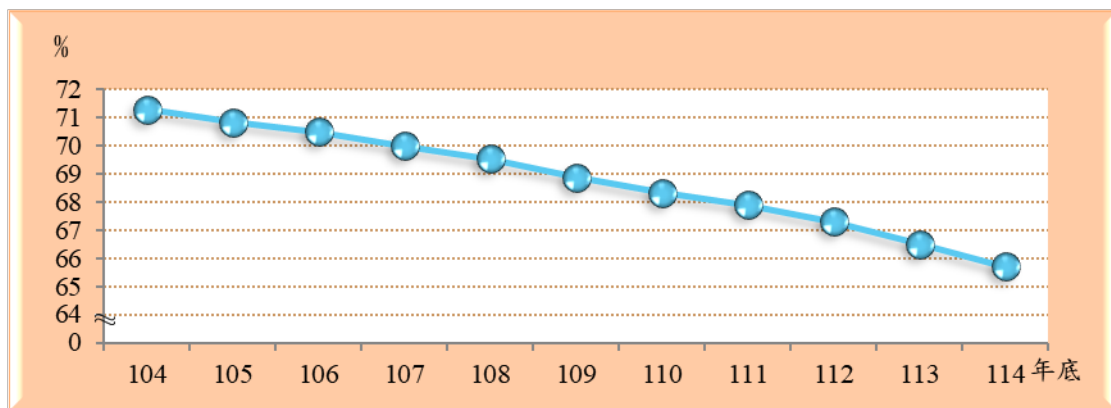


資料來源：臺中市東勢區戶政事務所。

(二) 青壯年人口

青壯年(15-64歲)為最適合工作年齡的勞動力人口，本區民國114年底青壯年人口數為3萬542人，占總人口的65.70%，較民國104年底減少5.57個百分點，較民國113年底減少0.80個百分點。自民國104年至民國106年，青壯年人口皆在70%以上，至民國107年始降至70%以下，顯示本區的勞動力人口正在逐漸減少，對於各項建設的推動都有實質上的難度(如圖23)。

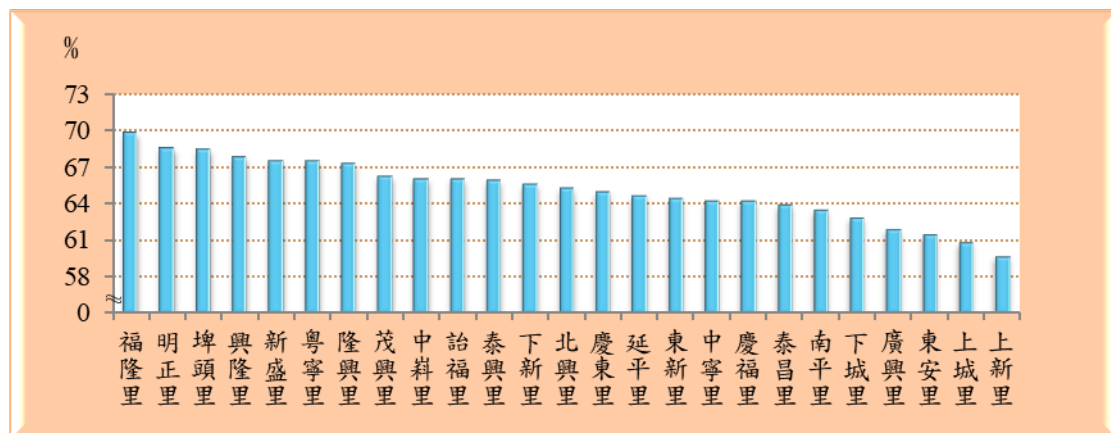
圖 23.東勢區近年青壯年人口占比概況



資料來源：臺中市東勢區戶政事務所。

由各里的數據來看，青壯年人口占比以福隆里 69.85%最高，其次為明正里 68.52%，而上新里 59.70%最低(如圖 24)。

圖 24.民國 114 年底東勢區各里青壯年人口占比

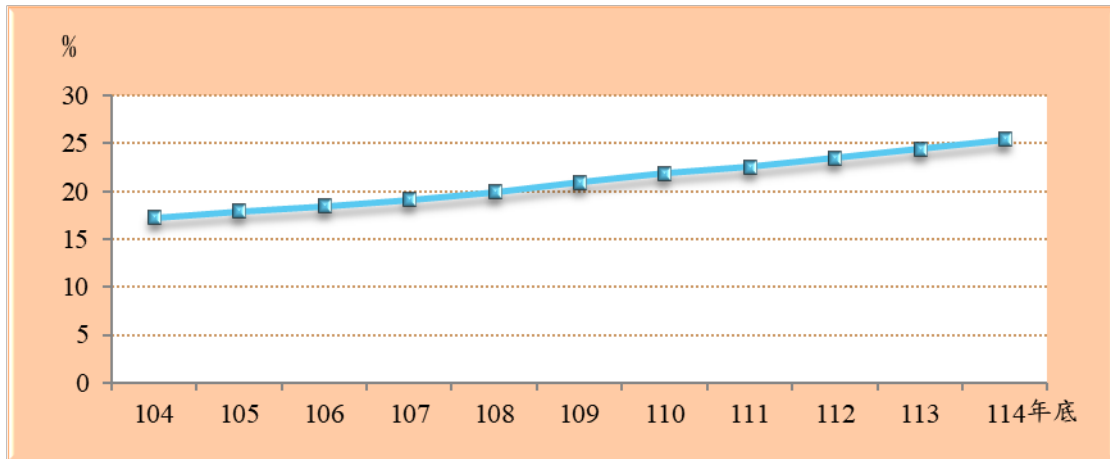


資料來源：臺中市東勢區戶政事務所。

(三) 老年人口

老年人口數(65歲以上)有逐年遞增趨勢，民國114年底本區老年人口占總人口比率為25.43%，較民國104年底增加8.23個百分點，顯示因生活水準的提高及醫療衛生保健的進步，使區民的平均壽命延長(如圖25)。

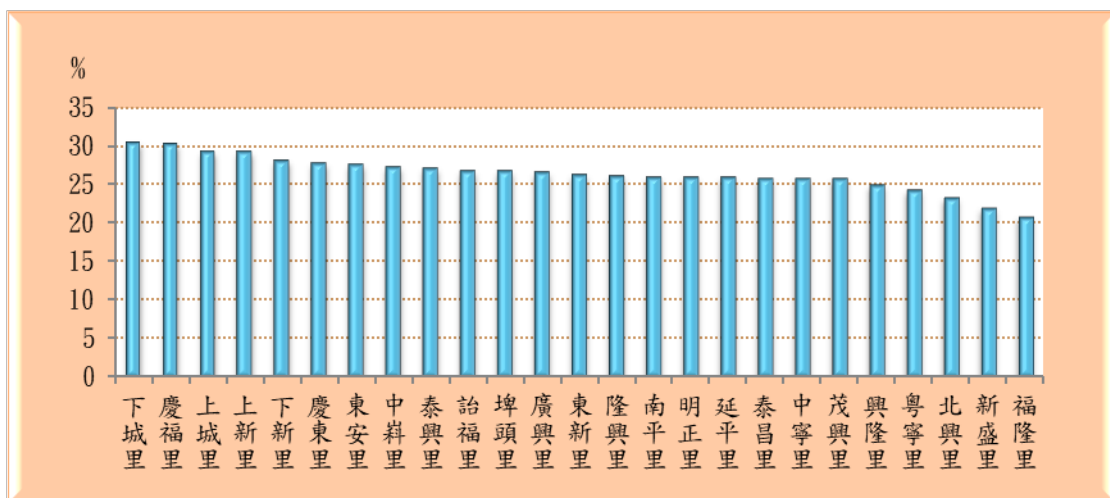
圖 25.東勢區近年老年人口占比概況



資料來源：臺中市東勢區戶政事務所。

就各里觀察，本區老年人口比率最高的是下城里30.39%，其次是慶福里30.19%，而以福隆里20.78%最低(如圖26)。

圖 26.民國 114 年底東勢區各里老年人口占比



資料來源：臺中市東勢區戶政事務所。

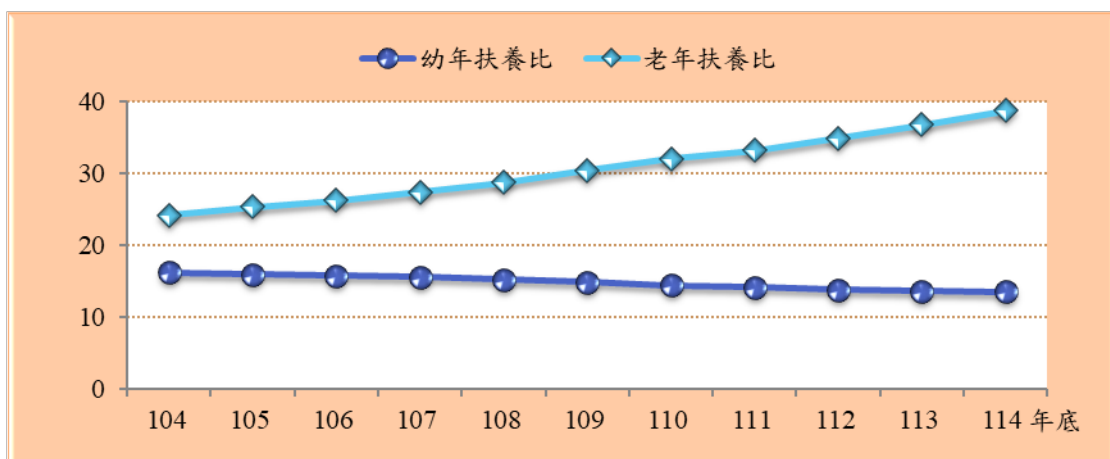
(四) 依賴人口指數

扶養比是指每百個15-64歲工作年齡人口所需扶養14歲以下及65歲以上老年人口之比，故又稱依賴人口指數。

由於政府長期推動家庭計劃成效良好，加上近年來受經濟不景氣的影響，適婚年齡人口不婚、已婚且適合生育年齡者又有不生及生不起、養不起的觀念，讓本區幼年人口比率持續減少，民國114年底幼年人口扶養比13.51，較民國104年底減少2.66；而生活水準的提高及醫療衛生保健的進步，使老年人口比率逐漸增加，民國114年底老年人口扶養比的38.70，較民國104年底增加14.56，較臺中市民國114年底的老年人口扶養比高13.79(如圖27)。

由上述二項指標數值來看，幼年人口扶養比逐年下降，而老年人口扶養比則逐年上升，整體結構而言，未來無法投入生產的老年人口將會持續增加，而能夠投入生產的幼年人口將持續減少，人口老化所造成的衝擊將成為本區未來發展的一大隱憂。

圖 27.東勢區近年各階層扶養比概況



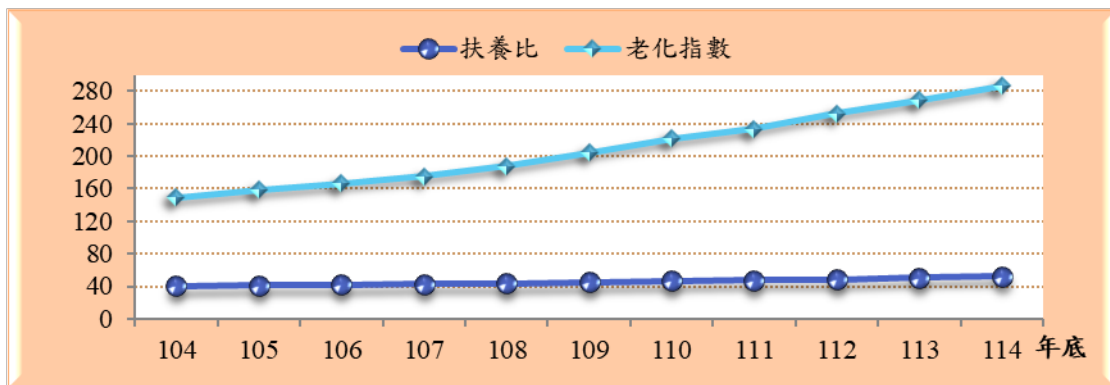
資料來源：臺中市東勢區戶政事務所。

(五) 老化指數

老化指數係衡量人口老化程度的指標，本區民國114年底老化指數為286.57，平均每100個幼年人口未來需負擔約287個老年人口，相較民國104年底老化指數為137.31，負擔增加將近一倍(如圖28)。

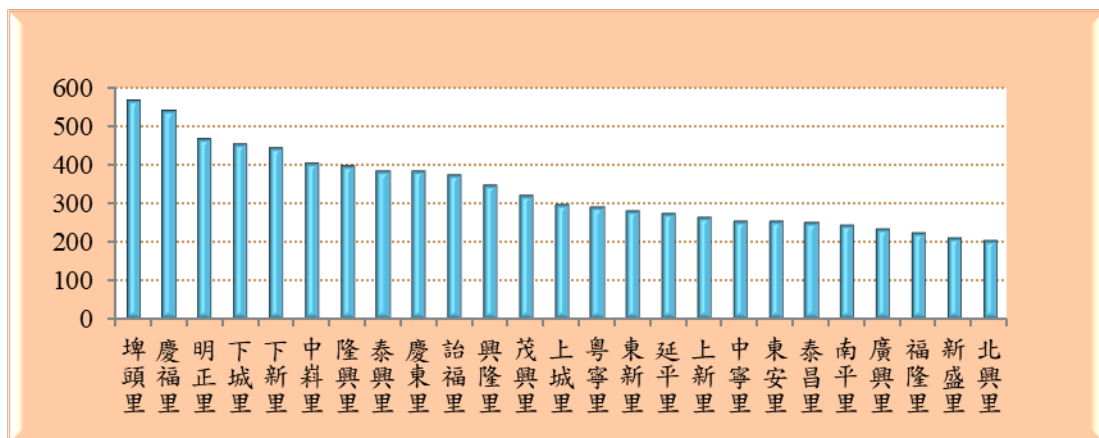
若從各里的數據分析，可發現各里間的老化指數差異甚大，本區老化指數最低的里為北興里203.72、次低為新盛208.17，114年底本區各里老化指數皆超過100.00，意謂平均每100個幼年人口未來需負擔超過100個老年人口，埤頭里與慶福里甚至高達567.74與539.13，可見人口老化問題日漸嚴重(如圖29)。

圖 28.東勢區近年扶養比及老化指數概況



資料來源：臺中市東勢區戶政事務所。

圖 29.民國 114 年底東勢區各里老化指數概況



資料來源：臺中市東勢區戶政事務所。

表 11. 臺中市 114 年底各行政區依賴人口及老化指數

行政區別	人口數				依賴人口指數			單位:人 老化指數
	總人口(人)	幼年人口 (0歲-14歲)	青壯年人口 (15歲-64歲)	老年人口 (65歲以上)	扶養比	幼年扶養比	老年扶養比	
臺中市	2,868,465	365,726	2,003,710	499,029	43.16	18.25	24.91	136.45
中區	18,029	3,293	10,566	4,170	70.63	31.17	39.47	126.63
東區	77,745	8,416	53,907	15,422	44.22	15.61	28.61	183.25
南區	128,309	13,771	93,675	20,863	36.97	14.70	22.27	151.50
西區	113,288	15,454	74,082	23,752	52.92	20.86	32.06	153.69
北區	143,537	14,975	97,742	30,820	46.85	15.32	31.53	205.81
西屯區	238,052	32,677	168,099	37,276	41.61	19.44	22.18	114.07
南屯區	186,105	27,120	133,230	25,755	39.69	20.36	19.33	94.97
北屯區	317,182	43,984	223,065	50,133	42.19	19.72	22.47	113.98
豐原區	161,771	20,992	109,653	31,126	47.53	19.14	28.39	148.28
東勢區	46,488	4,125	30,542	11,821	52.21	13.51	38.70	286.57
大甲區	73,108	9,864	49,103	14,141	48.89	20.09	28.80	143.36
清水區	90,640	10,996	63,118	16,526	43.60	17.42	26.18	150.29
沙鹿區	101,419	15,610	71,129	14,680	42.58	21.95	20.64	94.04
梧棲區	65,685	9,045	46,732	9,908	40.56	19.36	21.20	109.54
后里區	52,754	6,385	36,298	10,071	45.34	17.59	27.75	157.73
神岡區	63,271	7,092	44,335	11,844	42.71	16.00	26.71	167.01
潭子區	109,314	13,056	78,282	17,976	39.64	16.68	22.96	137.68
大雅區	94,741	12,851	67,538	14,352	40.28	19.03	21.25	111.68
新社區	22,579	1,927	15,236	5,416	48.20	12.65	35.55	281.06
石岡區	13,668	1,194	9,084	3,390	50.46	13.14	37.32	283.92
外埔區	30,823	3,129	21,889	5,805	40.82	14.29	26.52	185.52
大安區	17,487	1,458	12,309	3,720	42.07	11.84	30.22	255.14
烏日區	82,248	11,014	57,932	13,302	41.97	19.01	22.96	120.77
大肚區	55,255	6,051	38,782	10,422	42.48	15.60	26.87	172.24
龍井區	79,241	9,758	57,229	12,254	38.46	17.05	21.41	125.58
霧峰區	62,627	6,633	42,898	13,096	45.99	15.46	30.53	197.44
太平區	201,536	26,111	142,152	33,273	41.78	18.37	23.41	127.43
大里區	211,094	27,735	148,098	35,261	42.54	18.73	23.81	127.14
和平區	10,469	1,010	7,005	2,454	49.45	14.42	35.03	242.97

資料來源：臺中市政府民政局、臺中市政府主計處。

說明：1. 扶養比： $\left[(0\sim 14\text{歲人口} + 65\text{歲以上人口}) / (15\sim 64\text{歲人口}) \right] \times 100$ 。

2. 幼年扶養比： $(0\sim 14\text{歲人口} / 15\sim 64\text{歲人口}) \times 100$ 。

3. 老年扶養比： $(65\text{歲以上人口} / 15\sim 64\text{歲人口}) \times 100$ 。

4. 老化指數： $(65\text{歲以上人口} / 0\sim 14\text{歲人口}) \times 100$ 。

5. 因四捨五入致細項加總與總計不合。

表 12. 東勢區近年依賴人口及老化指數

年底別	單位:人							老化指數
	人口數				依賴人口指數			
	總人口(人)	幼年人口 (0歲-14 歲)	青壯年人口 (15歲-64 歲)	老年人口 (65歲以 上)	扶養比	幼年扶養比	老年扶養比	
民國104年底	51,308	5,913	36,569	8,826	40.30	16.17	24.14	149.26
民國105年底	50,952	5,751	36,079	9,122	41.22	15.94	25.28	158.62
民國106年底	50,714	5,617	35,738	9,359	41.90	15.72	26.19	166.62
民國107年底	50,256	5,478	35,167	9,611	42.91	15.58	27.33	175.45
民國108年底	49,773	5,263	34,599	9,911	43.86	15.21	28.65	188.31
民國109年底	49,169	5,034	33,860	10,275	45.21	14.87	30.35	204.11
民國110年底	48,333	4,757	33,015	10,561	46.40	14.41	31.99	222.01
民國111年底	47,817	4,597	32,462	10,758	47.30	14.16	33.14	234.02
民國112年底	47,468	4,398	31,944	11,126	48.60	13.77	34.83	252.98
民國113年底	47,088	4,270	31,314	11,504	50.37	13.64	36.74	269.41
民國114年底	46,488	4,125	30,542	11,821	52.21	13.51	38.70	286.57

資料來源：臺中市東勢區戶政事務所。
說明：因四捨五入致細項加總與總計不合。

表 13. 東勢區近年人口年齡結構

年底別	總人口	單位:人、%					
		幼年(0-14歲)		青壯年(15-64歲)		老年(65歲以上)	
		人	%	人	%	人	%
民國104年底	51,308	5,913	11.52	36,569	71.27	8,826	17.20
民國105年底	50,952	5,751	11.29	36,079	70.81	9,122	17.90
民國106年底	50,714	5,617	11.08	35,738	70.47	9,359	18.45
民國107年底	50,256	5,478	10.90	35,167	69.98	9,611	19.12
民國108年底	49,773	5,263	10.57	34,599	69.51	9,911	19.91
民國109年底	49,169	5,034	10.24	33,860	68.86	10,275	20.90
民國110年底	48,333	4,757	9.84	33,015	68.31	10,561	21.85
民國111年底	47,817	4,597	9.61	32,462	67.89	10,758	22.50
民國112年底	47,468	4,398	9.27	31,944	67.30	11,126	23.44
民國113年底	47,088	4,270	9.07	31,314	66.50	11,504	24.43
民國114年底	46,488	4,125	8.87	30,542	65.70	11,821	25.43

資料來源：臺中市東勢區戶政事務所。
說明：因四捨五入致細項加總不為100%。

表 14. 民國 114 年底東勢區各里人口年齡結構

里別	總人口	單位:人、%						老化指數
		幼年(0-14歲)		青壯年(15-64歲)		老年(65歲以上)		
		人	%	人	%	人	%	
東勢區	46,488	4,125	8.87	30,542	65.70	11,821	25.43	286.57
下城里	849	57	6.71	534	62.90	258	30.39	452.63
下新里	1,684	107	6.35	1,104	65.56	473	28.09	442.06
上城里	1,070	106	9.91	651	60.84	313	29.25	295.28
上新里	990	110	11.11	591	59.70	289	29.19	262.73
中寧里	919	93	10.12	590	64.20	236	25.68	253.76
中崙里	1,980	134	6.77	1,307	66.01	539	27.22	402.24
北興里	1,643	188	11.44	1,072	65.25	383	23.31	203.72
延平里	2,267	215	9.48	1,466	64.67	586	25.85	272.56
明正里	1,382	77	5.57	947	68.52	358	25.90	464.94
東安里	1,088	119	10.94	669	61.49	300	27.57	252.10
東新里	2,171	203	9.35	1,399	64.44	569	26.21	280.30
南平里	1,856	197	10.61	1,178	63.47	481	25.92	244.16
茂興里	1,998	161	8.06	1,324	66.27	513	25.68	318.63
泰昌里	3,720	382	10.27	2,379	63.95	959	25.78	251.05
泰興里	750	53	7.07	494	65.87	203	27.07	383.02
埤頭里	657	31	4.72	450	68.49	176	26.79	567.74
隆興里	1,530	101	6.60	1,029	67.25	400	26.14	396.04
新盛里	5,693	600	10.54	3,844	67.52	1,249	21.94	208.17
粵寧里	2,228	186	8.35	1,503	67.46	539	24.19	289.78
福隆里	4,279	401	9.37	2,989	69.85	889	20.78	221.70
廣興里	1,529	175	11.45	947	61.94	407	26.62	232.57
慶東里	1,964	143	7.28	1,275	64.92	546	27.80	381.82
慶福里	1,232	69	5.60	791	64.20	372	30.19	539.13
興隆里	1,260	91	7.22	855	67.86	314	24.92	345.05
詒福里	1,749	126	7.20	1,154	65.98	469	26.82	372.22

資料來源：臺中市東勢區戶政事務所。

說明：因四捨五入致細項加總不為100%。

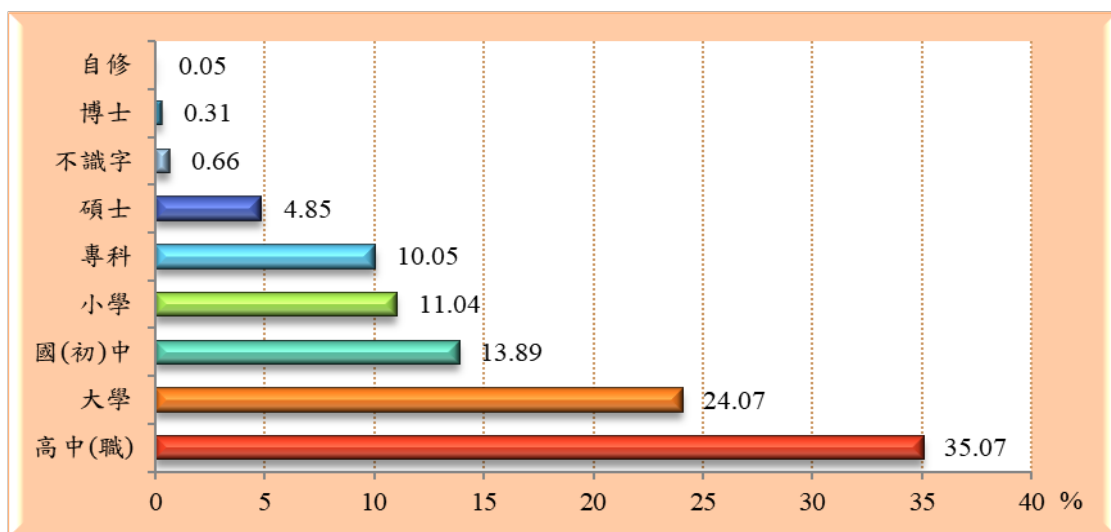
二、教育程度

(一) 依教育程度(詳表 15)

民國 114 年底本區 15 歲以上人口為 4 萬 2,363 人，具有博士教育程度者計 131 人，占 15 歲以上人口比率為 0.31%，碩士教育程度者 2,054 人，占 15 歲以上人口比率為 4.85%，大學教育程度者 1 萬 197 人，占 15 歲以上人口比率為 24.07%，專科教育程度者(不含 5 專前 3 年) 4,258 人，占 15 歲以上人口比率為 10.05%，高中(職)程度者 1 萬 4,857 人，占 15 歲以上人口比率為 35.07%，國(初)中程度者 5,886 人，占 15 歲以上人口比率為 13.89%，小學程度者 4,676 人，占 15 歲以上人口比率為 11.04%，自修 23 人，占 15 歲以上人口比率為 0.05%，與不識字者 281 人，占 15 歲以上人口比率為 0.66%(如圖 30)。

由上述資料可以明顯發現，本區民國 114 年底具有專科以上高等教育程度人口，占 15 歲以上人口的比率為 39.28%，較民國 104 年底提高 7.03 個百分點。若再以高中(職)教育程度以上來觀察，民國 114 年底，占 15 歲以上人口比率為 74.35%，較民國 104 年底提高 7.57 個百分點，可見居民學識提升中。

圖 30.民國 114 年底東勢區教育程度概況



資料來源：臺中市東勢區戶政事務所。

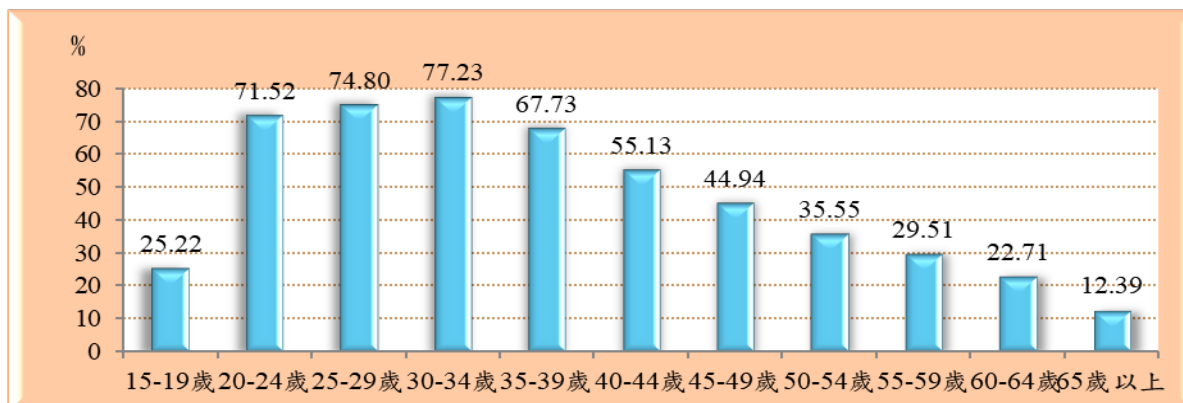
備註：百分比計算採四捨五入進位，故個別百分比之加總可能與合計百分比有不一致之情形。

(二) 依年齡別教育程度(詳表 16)

超過五成以上具有專科以上的教育程度共有五個年齡組，分別為 20-24 歲(占該年齡組 71.52%)、25-29 歲(占該年齡組 74.80%)、30-34 歲(占該年齡組 77.23%)、35-39 歲(占該年齡組 67.73%)及 40-44 歲(占該年齡組 55.13%)，顯示近十年來由於高等教育的開放，讓更多的居民能受更深的教育，對於人力素質的提升有相當的效益(如圖 31)。

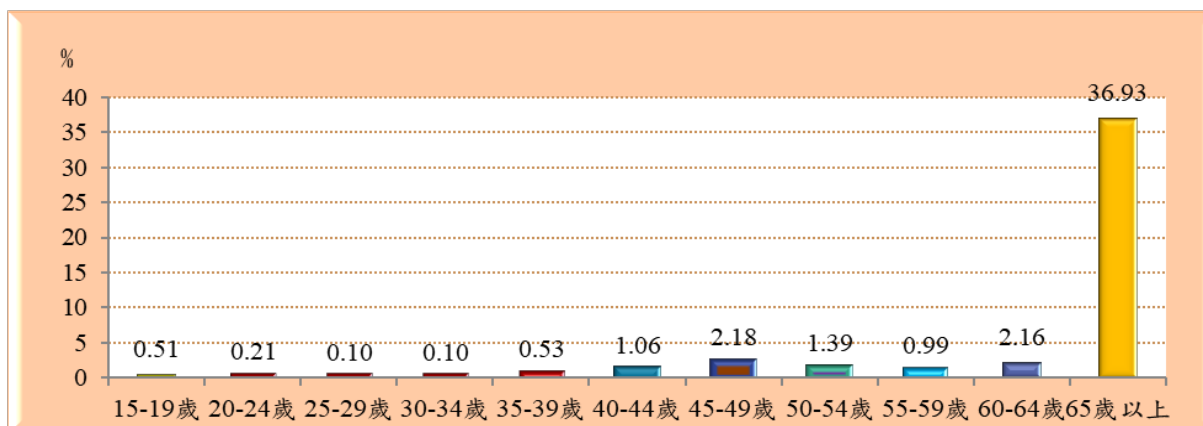
另外，在 65 歲以上的年齡組中以小學教育程度人數所占的比率最高，至於 64 歲以下的各個年齡組，教育程度則大多是在國(初)中以上，顯示政府在民國 57 年開始推動的九年國民教育，讓年齡與教育程度之間有一個明顯的分野(如圖 32)。

圖 31.民國 114 年底東勢區專科以上教育程度之該年齡組人口占比



資料來源：臺中市東勢區戶政事務所。

圖 32.民國 114 年底東勢區小學教育程度之該年齡組人口占比



資料來源：臺中市東勢區戶政事務所。

表 15. 東勢區近年 15 歲以上人口教育程度

年底別	總計	博士		碩士		大學		專科		高中(職)		國(初)中		小學		自修		不識字者		識字率
		人	%	人	%	人	%	人	%	人	%	人	%	人	%	人	%	人	%	%
		民國104年底	45,395	93	0.20	1,523	3.35	8,467	18.65	4,558	10.04	15,673	34.53	6,853	15.10	7,482	16.48	62	0.14	684
民國105年底	45,201	101	0.22	1,598	3.54	8,730	19.31	4,525	10.01	15,658	34.64	6,705	14.83	7,194	15.92	60	0.13	630	1.39	98.61
民國106年底	45,097	108	0.24	1,647	3.65	8,976	19.90	4,511	10.00	15,673	34.75	6,627	14.69	6,933	15.37	54	0.12	568	1.26	98.74
民國107年底	44,778	100	0.22	1,710	3.82	9,191	20.53	4,527	10.11	15,549	34.72	6,484	14.48	6,649	14.85	50	0.11	518	1.16	98.84
民國108年底	44,510	110	0.25	1,752	3.94	9,376	21.06	4,497	10.10	15,466	34.75	6,403	14.39	6,379	14.33	48	0.11	479	1.08	98.92
民國109年底	44,135	116	0.26	1,772	4.01	9,603	21.76	4,453	10.09	15,325	34.72	6,292	14.26	6,102	13.83	44	0.10	428	0.97	99.03
民國110年底	43,576	114	0.26	1,794	4.12	9,651	22.15	4,353	9.99	15,179	34.83	6,213	14.26	5,847	13.42	39	0.09	386	0.89	99.11
民國111年底	43,220	117	0.27	1,868	4.32	9,766	22.60	4,317	9.99	15,114	34.97	6,122	14.16	5,519	12.77	37	0.09	360	0.83	99.17
民國112年底	43,070	121	0.28	1,926	4.47	9,964	23.13	4,327	10.05	15,069	34.99	6,032	14.01	5,259	12.21	33	0.08	339	0.79	99.21
民國113年底	42,818	132	0.31	2,003	4.68	10,082	23.55	4,292	10.02	15,009	35.05	5,957	13.91	5,003	11.68	28	0.07	312	0.73	99.27
民國114年底	42,363	131	0.31	2,054	4.85	10,197	24.07	4,258	10.05	14,857	35.07	5,886	13.89	4,676	11.04	23	0.05	281	0.66	99.34

資料來源：臺中市東勢區戶政事務所。
說明：1.專科不含5專前3年。2.百分比計算採四捨五入進位，故個別百分比之加總可能與合計百分比有不一致之情形。

表 16. 民國 114 年底東勢區各年齡組教育程度占比

年齡別	總計	博士		碩士		大學		專科		高中(職)		國(初)中		小學		自修		不識字者	
		人	%	人	%	人	%	人	%	人	%	人	%	人	%	人	%	人	%
		總計	42,363	131	0.31	2,054	4.85	10,197	24.07	4,258	10.05	14,857	35.07	5,886	13.89	4,676	11.04	23	0.05
15-19歲	1,753	-	-	-	-	407	23.22	35	2.00	1,186	67.66	116	6.62	9	0.51	-	-	-	-
20-24歲	2,381	-	-	129	5.42	1,452	60.98	122	5.12	640	26.88	33	1.39	5	0.21	-	-	-	-
25-29歲	3,111	15	0.48	335	10.77	1,829	58.79	148	4.76	762	24.49	19	0.61	3	0.10	-	-	-	-
30-34歲	2,964	15	0.51	327	11.03	1,816	61.27	131	4.42	629	21.22	43	1.45	3	0.10	-	-	-	-
35-39歲	2,814	15	0.53	278	9.88	1,396	49.61	217	7.71	796	28.29	97	3.45	15	0.53	-	-	-	-
40-44歲	3,401	16	0.47	269	7.91	1,091	32.08	499	14.67	1,250	36.75	240	7.06	36	1.06	-	-	-	-
45-49歲	3,491	17	0.49	215	6.16	645	18.48	692	19.82	1,463	41.91	381	10.91	76	2.18	2	0.06	-	-
50-54歲	3,159	11	0.35	156	4.94	341	10.79	615	19.47	1,531	48.46	457	14.47	44	1.39	-	-	4	0.13
55-59歲	3,619	16	0.44	155	4.28	325	8.98	572	15.81	1,811	50.04	701	19.37	36	0.99	-	-	3	0.08
60-64歲	3,849	10	0.26	105	2.73	287	7.46	472	12.26	1,758	45.67	1,131	29.38	83	2.16	1	0.03	2	0.05
65歲以上	11,821	16	0.14	85	0.72	608	5.14	755	6.39	3,031	25.64	2,668	22.57	4,366	36.93	20	0.17	272	2.30

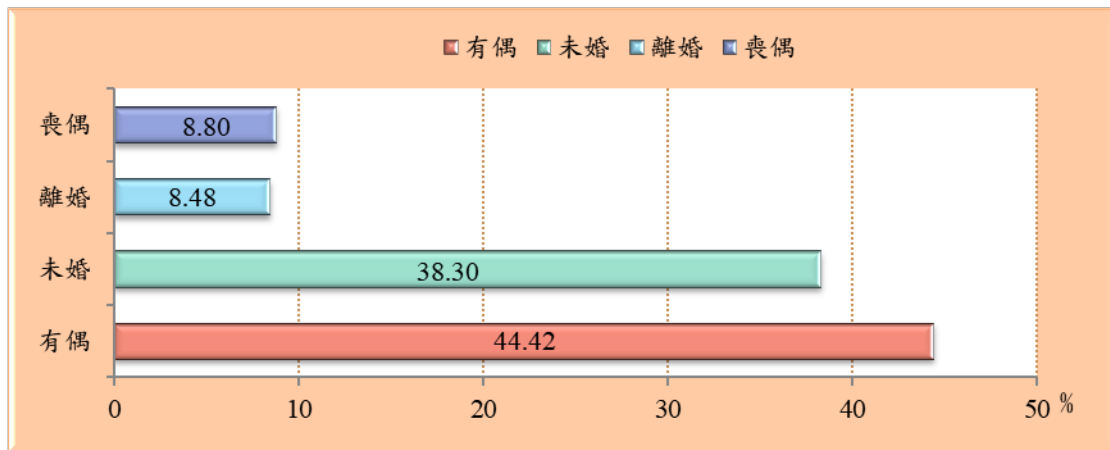
資料來源：臺中市東勢區戶政事務所。
說明：百分比計算採四捨五入進位，故個別百分比之加總可能與合計百分比有不一致之情形。

三、婚姻概況(詳表 17、表 18、表 19、表 20)

本區民國 114 年底人口中，未婚者有 1 萬 7,807 人(占 38.30%)；有偶者有 2 萬 648 人(占 44.42%)；離婚者有 3,944 人(占 8.48%)；喪偶者有 4,089 人(占 8.80%)(如圖 33)。

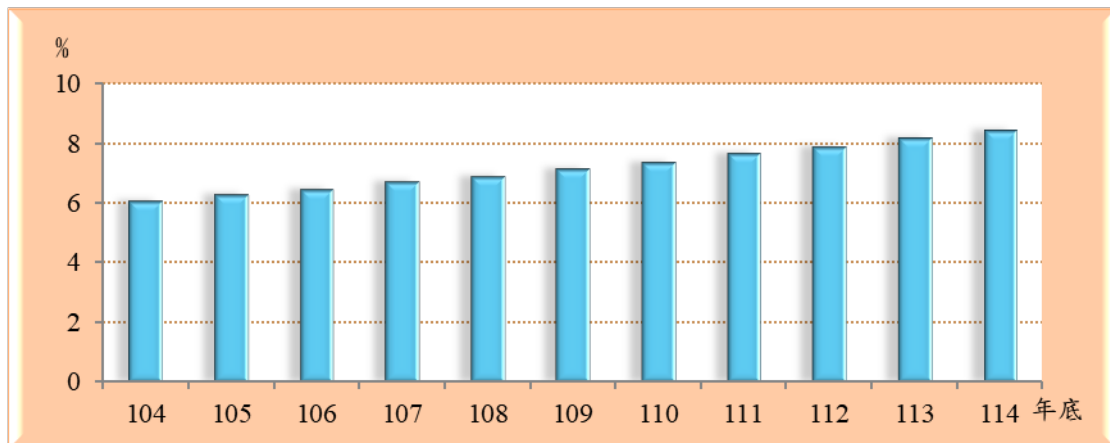
由於社會觀念的開放，大眾對於婚姻的看法與以往有著較大的不同，社會對於婚姻能以較正面的觀念去看待，就離婚人口占本區人口的比率觀察，民國 114 年底為 8.48%，較民國 104 年底增加 2.40 個百分點(如圖 34)。

圖 33.民國 114 年底東勢區人口婚姻概況



資料來源：臺中市東勢區戶政事務所。

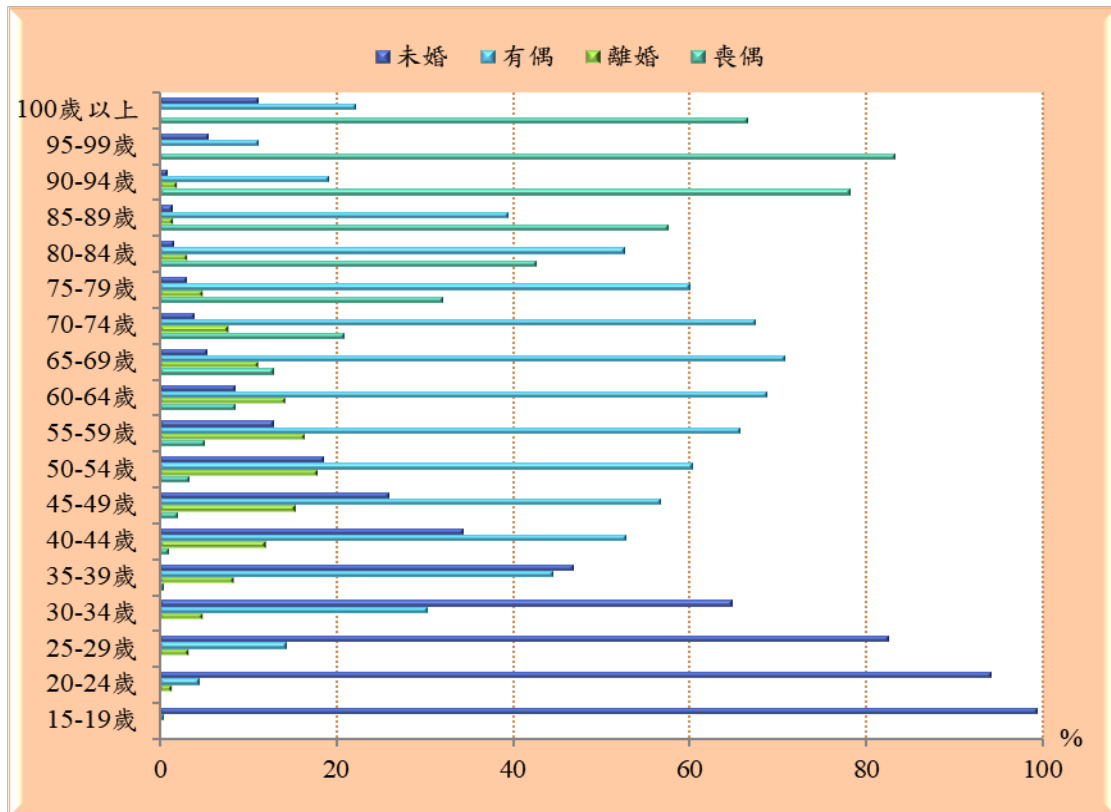
圖 34.東勢區近年離婚人口占比



資料來源：臺中市東勢區戶政事務所。

就婚姻概況與年齡交叉分析，由於社會的變遷，現在晚婚的人口則有日益增多的趨勢。民國 114 年底本區未婚人口中，30-34 歲年齡組未婚人口占該年齡組的 64.84%，35-39 歲年齡組未婚人口占該年齡組的 46.84%，顯示本區居民有晚婚的現象(如圖 35)。

圖 35.民國 114 年底東勢區現住人口之婚姻概況—按年齡別



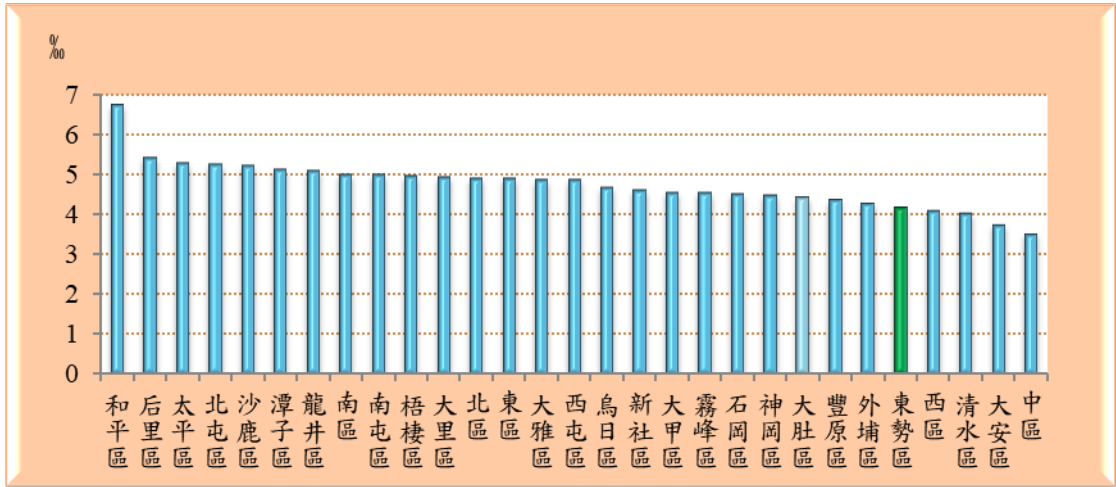
資料來源：臺中市東勢區戶政事務所。

探討婚姻概況的統計指標尚有粗結婚率及粗離婚率：結(離)婚率是指在特定期間之結(離)婚對數與該特定期間的期中人數的比率。

臺中市各區民國 114 年婚姻概況，粗結婚率以和平區的 6.72% 最高，中區 3.51% 最低，而本區為臺中市 29 區中的第 25 位(如圖 36-1)。

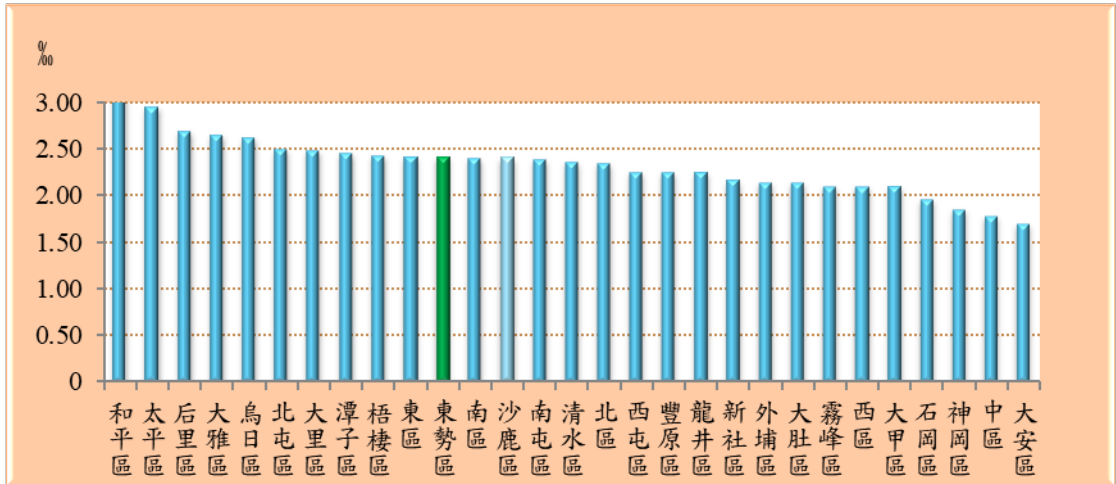
臺中市各區民國 114 年婚姻概況，粗離婚率以和平區的 3.22% 最高，大安區的 1.70% 最低，而本區為臺中市 29 區中的第 10 位(如圖 36-2)。

圖 36-1. 民國 114 年臺中市各區之婚姻概況-結婚率



資料來源：臺中市東勢區戶政事務所。

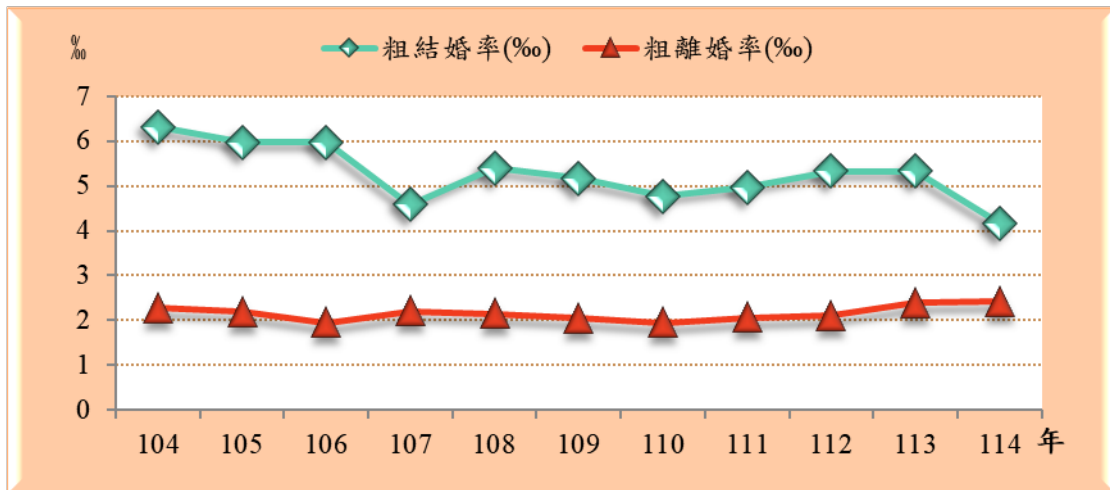
圖 36-2. 民國 114 年臺中市各區之婚姻概況-離婚率



資料來源：臺中市東勢區戶政事務所。

本區民國 114 年粗結婚率為 4.17‰，較民國 104 年減少 2.15 個千分點。民國 114 年粗離婚率為 2.42‰，較民國 104 年增加 0.14 個千分點(如圖 37)。

圖 37.東勢區近年之婚姻概況



資料來源：臺中市東勢區戶政事務所。

表 17. 東勢區近年人口之婚姻概況

年底別	總計	單位:人、%							
		未婚		有偶		離婚		喪偶	
		人	%	人	%	人	%	人	%
民國104年底	51,308	20,862	40.66	23,415	45.63	3,118	6.08	3,913	7.63
民國105年底	50,952	20,569	40.37	23,245	45.62	3,207	6.29	3,931	7.72
民國106年底	50,714	20,387	40.20	23,107	45.56	3,296	6.50	3,924	7.74
民國107年底	50,256	20,123	40.04	22,790	45.35	3,381	6.73	3,962	7.88
民國108年底	49,773	19,830	39.84	22,519	45.24	3,436	6.90	3,988	8.01
民國109年底	49,169	19,411	39.48	22,225	45.20	3,528	7.18	4,005	8.15
民國110年底	48,333	18,945	39.20	21,804	45.11	3,575	7.40	4,009	8.29
民國111年底	47,817	18,638	38.98	21,467	44.89	3,672	7.68	4,040	8.45
民國112年底	47,468	18,417	38.80	21,238	44.74	3,758	7.92	4,055	8.54
民國113年底	47,088	18,124	38.49	21,056	44.72	3,867	8.21	4,041	8.58
民國114年底	46,488	17,807	38.30	20,648	44.42	3,944	8.48	4,089	8.80

資料來源：臺中市東勢區戶政事務所。

說明：因四捨五入致細項加總不為100%。

表 18. 民國 114 年底東勢區人口之婚姻概況

年底別	總計	單位:人、%							
		未婚		有偶		離婚		喪偶	
		人	%	人	%	人	%	人	%
總計	46,488	17,807	38.30	20,648	44.42	3,944	8.48	4,089	8.80
未滿15歲	4,125	4,125	100.00	-	-	-	-	-	-
15-19歲	1,753	1,743	99.43	8	0.46	2	0.11	-	-
20-24歲	2,381	2,245	94.29	105	4.41	31	1.30	-	-
25-29歲	3,111	2,568	82.55	445	14.30	98	3.15	-	-
30-34歲	2,964	1,922	64.84	898	30.30	141	4.76	3	0.10
35-39歲	2,814	1,318	46.84	1,253	44.53	232	8.24	11	0.39
40-44歲	3,401	1,168	34.34	1,795	52.78	406	11.94	32	0.94
45-49歲	3,491	906	25.95	1,982	56.77	531	15.21	72	2.06
50-54歲	3,159	587	18.58	1,909	60.43	560	17.73	103	3.26
55-59歲	3,619	469	12.96	2,380	65.76	588	16.25	182	5.03
60-64歲	3,849	329	8.55	2,650	68.85	541	14.06	329	8.55
65-69歲	3,666	194	5.29	2,595	70.79	405	11.05	472	12.88
70-74歲	3,213	123	3.83	2,171	67.57	247	7.69	672	20.92
75-79歲	2,064	63	3.05	1,241	60.13	98	4.75	662	32.07
80-84歲	1,433	22	1.54	755	52.69	44	3.07	612	42.71
85-89歲	947	14	1.48	374	39.49	13	1.37	546	57.66
90-94歲	372	3	0.81	71	19.09	7	1.88	291	78.23
95-99歲	108	6	5.56	12	11.11	-	-	90	83.33
100歲以上	18	2	11.11	4	22.22	-	-	12	66.67

資料來源：臺中市東勢區戶政事務所。

說明：因四捨五入致細項加總不為100%。

表 19. 臺中市 114 年現住人口之粗結婚率與粗離婚率

行政區別	年中人口數	單位:人、對、‰			
		結婚		離婚	
		對數(對)	粗結婚率(‰)	對數(對)	粗離婚率(‰)
臺中市	2,864,533	13,886	4.85	6,877	2.40
中區	17,967	63	3.51	32	1.78
東區	77,717	380	4.89	188	2.42
南區	127,749	638	4.99	308	2.41
西區	113,589	464	4.08	239	2.10
北區	143,553	704	4.90	338	2.35
西屯區	237,437	1,156	4.87	537	2.26
南屯區	185,649	926	4.99	445	2.40
北屯區	314,074	1,648	5.25	789	2.51
豐原區	162,467	708	4.36	365	2.25
東勢區	46,788	195	4.17	113	2.42
大甲區	73,657	335	4.55	155	2.10
清水區	90,571	364	4.02	214	2.36
沙鹿區	100,786	526	5.22	243	2.41
梧棲區	64,193	319	4.97	156	2.43
后里區	53,032	287	5.41	143	2.70
神岡區	63,639	286	4.49	118	1.85
潭子區	109,365	561	5.13	269	2.46
大雅區	94,985	464	4.88	253	2.66
新社區	22,714	105	4.62	49	2.16
石岡區	13,773	62	4.50	27	1.96
外埔區	30,863	132	4.28	66	2.14
大安區	17,640	66	3.74	30	1.70
烏日區	81,766	383	4.68	215	2.63
大肚區	55,482	245	4.42	119	2.14
龍井區	79,136	402	5.08	178	2.25
霧峰區	62,985	286	4.54	133	2.11
太平區	200,772	1,065	5.30	595	2.96
大里區	211,630	1,045	4.94	526	2.49
和平區	10,563	71	6.72	34	3.22

資料來源：臺中市東勢區戶政事務所。

說明：1.粗結婚率 = (結婚對數 ÷ 年中人口數) × 1,000。

2.粗離婚率 = (離婚對數 ÷ 年中人口數) × 1,000。

表 20. 東勢區近年現住人口之粗結婚率與粗離婚率

單位:對、‰				
年別	結婚		離婚	
	對數(對)	粗結婚率(‰)	對數(對)	粗離婚率(‰)
民國 104 年	325	6.32	117	2.28
民國 105 年	305	5.97	112	2.19
民國 106 年	303	5.97	99	1.95
民國 107 年	231	4.58	111	2.20
民國 108 年	270	5.40	107	2.14
民國 109 年	256	5.17	101	2.04
民國 110 年	232	4.76	95	1.95
民國 111 年	239	4.97	99	2.06
民國 112 年	254	5.33	100	2.10
民國 113 年	252	5.33	113	2.39
民國 114 年	195	4.17	113	2.42

資料來源：臺中市東勢區戶政事務所。

說明: 1.粗結婚率 = (結婚對數 ÷ 年中人口數) × 1,000。

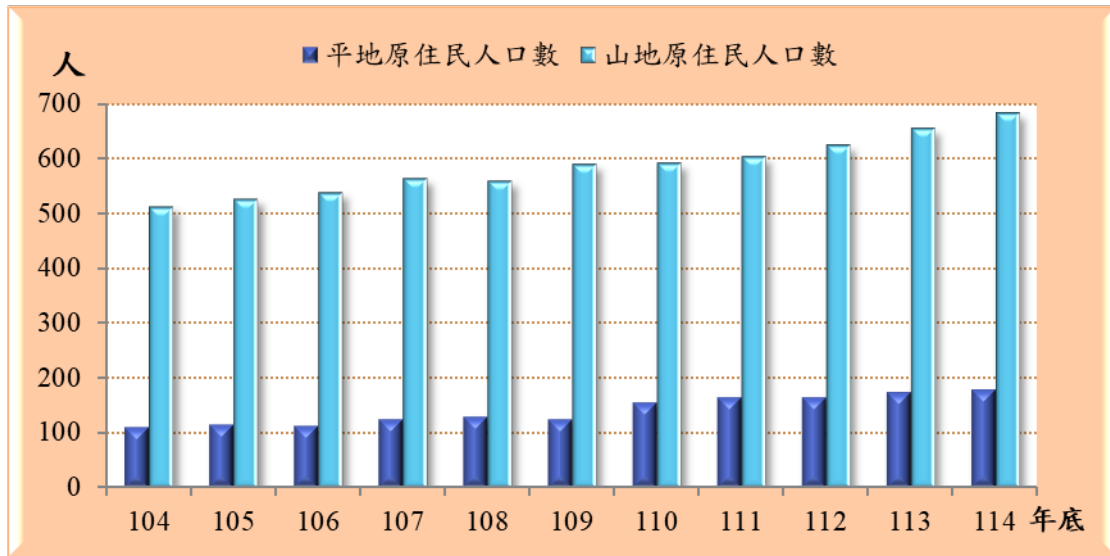
2.粗離婚率 = (離婚對數 ÷ 年中人口數) × 1,000。

四、原住民人口(詳表 21)

本區民國 114 年底現住原住民人口數為 862 人，占本區總人口之 1.85%，較上年底增加 31 人(3.73%)；民國 114 年底現住原住民人口中男性有 379 人，女性有 483 人，歷年均以女性所占比率較高；而平地原住民有 179 人，山地原住民有 683 人(如圖 38)。

本區民國 114 年底現住原住民戶數為 322 戶，占本區總戶數之 1.73%，較上年底增加 17 戶(5.57%)；其中平地原住民有 82 戶，山地原住民有 240 戶。

圖 38. 東勢區近年原住民人口



資料來源：臺中市東勢區戶政事務所。

表 21. 東勢區近年原住民概況

年底別	戶數(戶)			人口數(人)								
	合計	平地原住民	山地原住民	總計			平地原住民			山地原住民		
				合計	男	女	合計	男	女	合計	男	女
民國104年底	198	39	159	621	268	353	110	39	71	511	229	282
民國105年底	214	39	175	643	270	373	116	41	75	527	229	298
民國106年底	219	40	179	650	267	383	113	41	72	537	226	311
民國107年底	218	45	173	687	290	397	124	47	77	563	243	320
民國108年底	225	48	177	688	298	390	129	51	78	559	247	312
民國109年底	233	39	194	715	308	407	125	49	76	590	259	331
民國110年底	254	57	197	747	328	419	155	66	89	592	262	330
民國111年底	264	59	205	768	336	432	164	67	97	604	269	335
民國112年底	276	65	211	788	338	450	164	65	99	624	273	351
民國113年底	305	78	227	831	360	471	175	68	107	656	292	364
民國114年底	322	82	240	862	379	483	179	72	107	683	307	376

資料來源：臺中市東勢區戶政事務所。

肆、結論

根據人口統計結果，本區有以下幾個現象：

一、人口總量與成長趨勢：人口呈負成長，戶量規模持續縮減

114 年底本區現住人口為 4 萬 6,488 人，占臺中市總人口的 1.62%，人口數居全市第 23 位。近十年來，本區人口總量減少 4,820 人，人口均呈現負成長，114 年人口總增加率為-12.83%。此現象由自然增加率-8.83%，與社會增加率-4.00%雙雙為負所致，其中，出生數遠低於死亡數所導致的「自然減少」是人口流失最主要的動能，顯示本區不僅面臨人口外流的挑戰，更承受著嚴峻的低生育率衝擊。

在戶量規模方面，近十年平均戶量持續縮減，114 年底為 2.50 人，此現象主要源於總戶數在十年間穩定增加，而總人口數卻反向減少，清晰反映出本區家庭結構已朝向核心化、小型化發展，此為社會變遷下的必然趨勢，亦對未來住宅需求、公共服務規劃帶來新的課題。

二、人口結構特性：超高齡與少子化特徵顯著，扶養負擔加劇

本區人口結構呈現顯著的「高齡化」與「少子化」特徵。114 年底，65 歲以上老年人口占比高達 25.43%，遠超過聯合國定義的 20%「超高齡社會」標準；而 0-14 歲幼年人口占比則僅占 8.87%。此結構導致扶養比攀升至 52.21，老化指數更高達 286.57，意即每百名幼年人口需對應約 287 名老年人口。顯示社會的扶養負擔日益沉重，長照服務、醫療資源及老年社會福利的需求將是未來發展中至為迫切的課題。

三、人力素質：教育程度普遍提升，人力素質持續優化

本區人力素質持續提升，為地方發展奠定良好基礎。114 年

底，15歲以上人口中具專科以上學歷者占39.28%。隨著教育普及，年輕世代教育程度普遍較高，例如，20-24歲年齡組有71.52%具備專科以上學歷。如何創造優質的就業環境與生活機能，將此優質人力留在地方，以應對人口老化與負成長的挑戰，將是本區未來發展的重要課題。

四、婚姻狀況：本區居民呈現晚婚趨勢，而離婚率持續升高

114年底本區有偶人口占全區人口的44.42%，未婚人口則占38.30%。114年底本區未婚人口中，30-34歲年齡組未婚人口占該年齡組的64.84%，35-39歲年齡組未婚人口占該年齡組的46.84%，反映本區年輕一族有一定程度晚婚、遲婚的現象。

相較之下，粗離婚率則逐年波動上升，114年的2.42‰與104年的2.28‰相較增加0.14個千分點；離婚人口占比也由104年的6.08%增加到114年的8.48%，顯示本區人口離婚狀況有所增加。晚婚現象的持續以及波動增長的離婚率，共同影響了家庭的形成與規模，並間接成為影響生育率的因素之一，反映了當代社會婚育觀念的轉變。

五、原住民族群：人口與戶數穩定成長，增添多元文化樣貌

相對於本區總人口的負成長趨勢，原住民人口則呈現穩定增加的態勢。民國114年底，本區現住原住民人口為862人，占本區總人口的1.85%。此穩定增長的趨勢，不僅為本區的社會結構增添了多元文化的樣貌，也意味著針對原住民族群的文化保存、教育支持及社會福利等相關措施，應與時俱進，以回應其社群發展的需求。

伍、參考資料

- 一、 臺中市政府主計處網站
- 二、 臺中市政府民政局網站
- 三、 行政院內政部戶政司全球資訊網站
- 四、 臺中市東勢區戶政事務所

臺中市東勢區人口統計分析

中華民國 114 年

編印者：臺中市東勢區公所會計室

地 址：臺中市東勢區北興里豐勢路 518 號

電 話：04-25872106

出版日期：中華民國 115 年 06 月

本刊同時登載於臺中市東勢區公所網站，

網址為 <https://www.dongshi.taichung.gov.tw/>



臺中市

東勢區公所