

中華民國104年
臺中市
東勢區
人口統計分析



臺中市東勢區公所會計室編印
中華民國105年6月出版

目

錄

壹、前言.....	1
貳、人口分布.....	2
一、人口數與人口密度.....	2
二、性別分析.....	3
三、戶數與戶量.....	5
四、人口動態.....	13
(一) 自然增加率.....	13
(二) 社會增加率.....	16
(三) 人口成長趨勢.....	17
參、人口特性.....	22
一、年齡結構.....	22
(一) 幼年人口.....	22
(二) 青壯年人口.....	23
(三) 老年人口.....	24
(四) 依賴人口指數.....	25
(五) 老化指數.....	26
二、教育程度.....	30
(一) 依教育程度.....	30
(二) 依年齡別教育程度.....	31
三、婚姻概況.....	33
四、原住民人口.....	38
肆、結論.....	40
伍、參考資料.....	42

壹、前言

人口統計或人口統計學(Demography)為研究一個地區或國家人口的學門，主要涵蓋人口總數、人口結構、與人口變遷及發展等方面。其精細之意義為：「對人類人口數量及其因出生、死亡及移民所引起之變動之研究。」近年來其範圍擴大為：對於生育、婚姻、移民及死亡等資料之蒐集及運用人口統計方法，分析人口及其他社會問題，用以解決諸如預期壽命、出生率、死亡率等資料，以推估未來人口移動以及變化等問題據以分析其結果、說明人口現象及人口成長的關係。

因為人力是重要的社會資源，人口多寡及其素質優劣關係著國家經濟社會進步的速度，因此人口統計向來為執政者所重視，藉由人口統計可以了解一個國家之財力、物力及人力資源之配合，以作為規劃財源及發展經濟與社會福利事業之依據，人口結構健全與否攸關國家的盛衰，亦可反映國家經濟社會文化發展概況。

為掌握本區現住人口的變化，本文就本區歷年戶籍人口資料加以整理統計並做深入分析，以了解本區居民的教育程度、性別、婚姻等概況，用以解析人口組成因子的分布情形，希望能提供本區規劃未來發展的參考。

貳、人口分布

一、人口數與人口密度

民國 104 年底本區戶籍登記人口數為 51,308 人，較民國 94 年底的 55,681 人，減少 4,373 人或減少 7.85%；較 103 年底減少 177 人或減少 0.34%；就人口數而言，在臺中市 29 區中排名第 23 位。

圖 1.東勢區近年底現住人口總數



資料來源：東勢區戶政事務所。

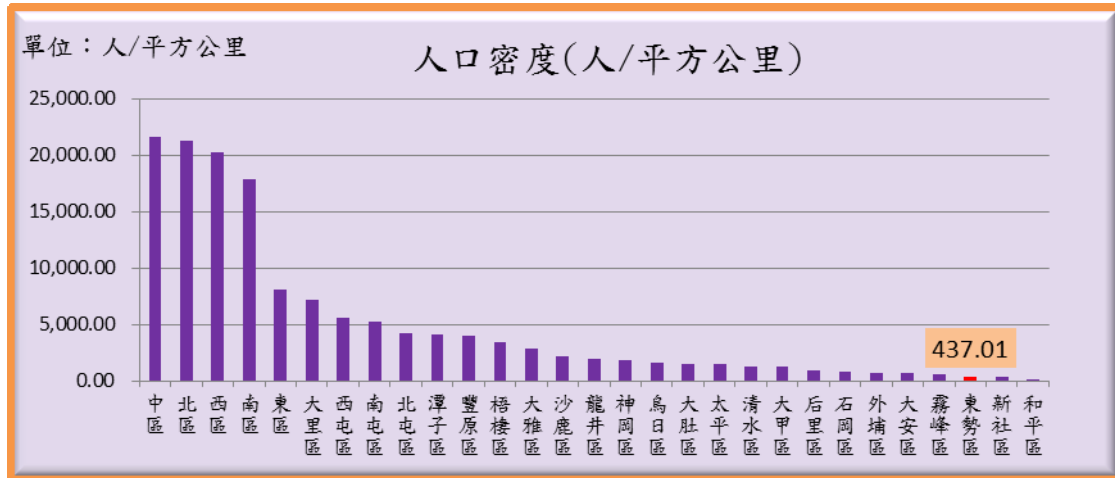
圖 2.民國 104 年底臺中市各區現住人口總數



資料來源：臺中市政府民政局。

本區面積為 117.4065 平方公里，人口密度則因人口不斷的減少而遞減，民國 104 年底人口密度為 437.01 人/平方公里，在臺中市 29 區中排名第 27 位，僅多於和平區 10.34 人/平方公里及新社區 364.16 人/平方公里。

圖 3.民國 104 年底臺中市各區居住人口密度



資料來源：臺中市政府民政局。

就各里人口數分析：以新盛里 6,020 人占 11.73%最多，其次為福隆里 4,249 人占 8.28%，再其次為泰昌里 4,160 人占 8.11%；人口數最少的是埤頭里 758 人占 1.48%。

圖 4.民國 104 年底東勢區各里現住人口總數



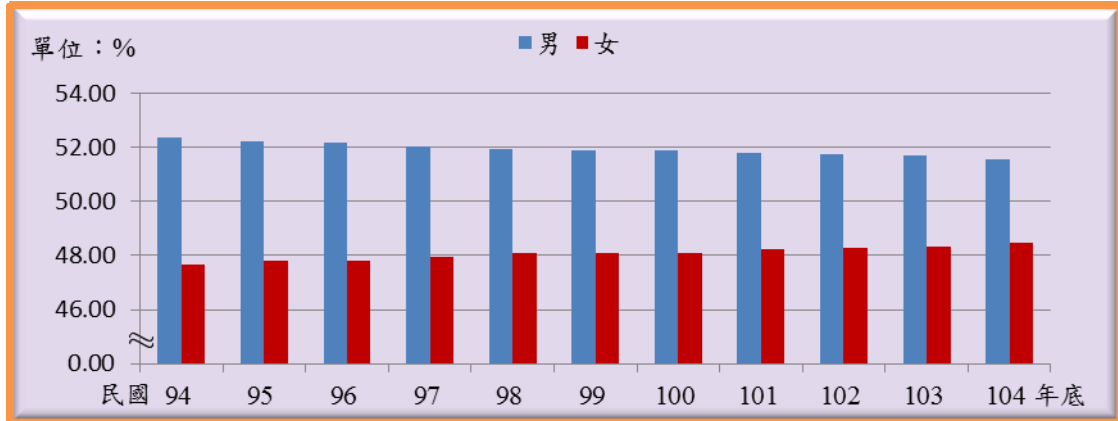
資料來源：東勢區戶政事務所。

二、性別分析

- 1.本區民國 104 年底人口中，男性有 26,446 人，占 51.54%，女性人口為 24,862 人，占 48.46%。
- 2.從本區近年資料觀察，民國 104 年底男、女性人口比例與民國 94 年底比較，男性人口比例減少 0.82 個百分點，女

性人口比例則成長 0.82 個百分點，顯見本區女性人口成長較快，因此男女性比例也從民國 94 年底的 109.89 逐漸下降至民國 104 年底的 106.37。

圖 5.東勢區近年底人口數—依性別比率分



資料來源：東勢區戶政事務所。

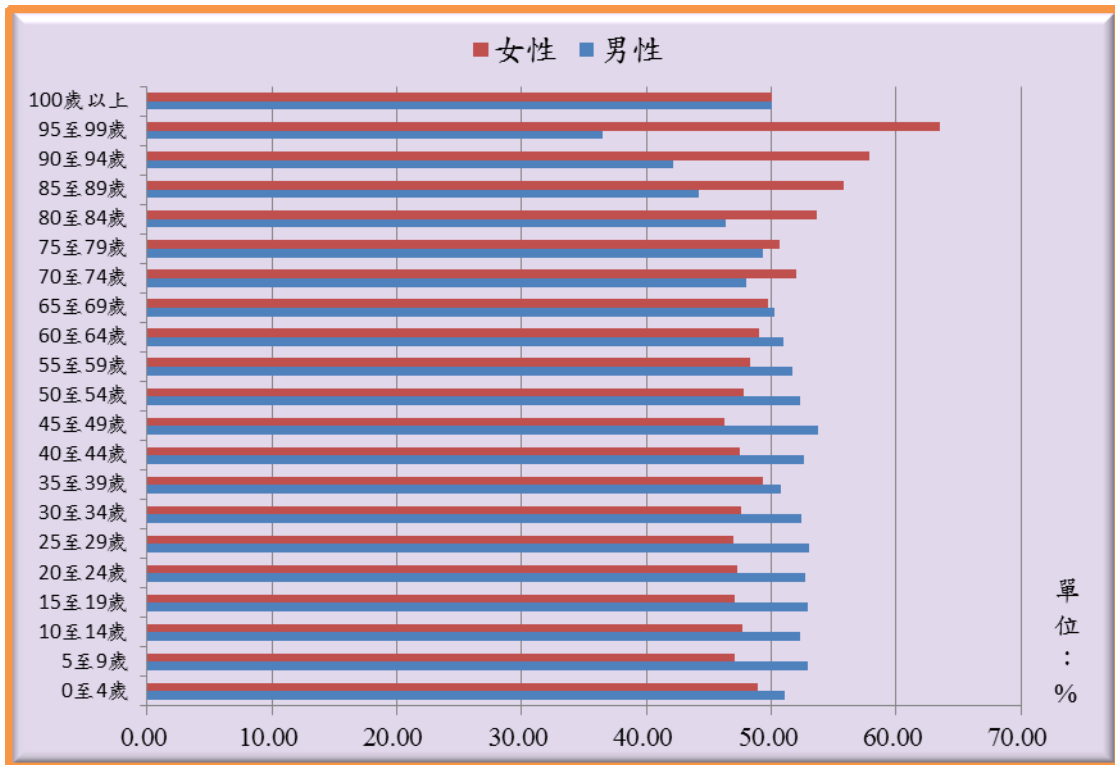
圖 6.東勢區近年底人口性比例概況



資料來源：東勢區戶政事務所。

3.民國 104 年底各年齡組性別結構比：0—69 歲各個年齡組都是男性多於女性。70 歲以上年齡組除 100 歲以上年齡組男女數相等外，女性人口均多於男性，其中以 95—100 歲年齡組差距最大，男性僅占 36.54%，女性卻占 63.46%。

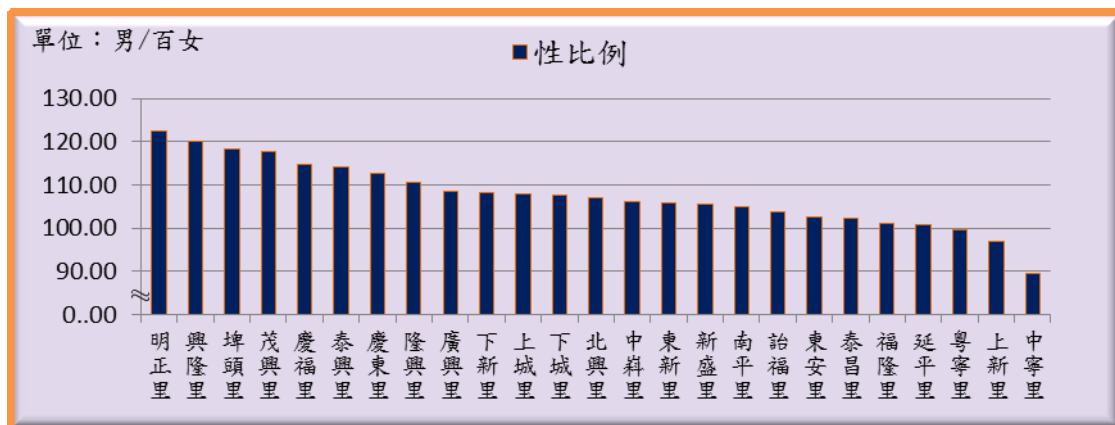
圖 7.民國 104 年底東勢區各年齡層性別結構



資料來源：東勢區戶政事務所。

4.就各里性比例分析：以明正里 122.42 最高，興隆里 120.13 次之，中寧里 89.62 最低。

圖 8.民國 104 年底東勢區各里人口性比例概況



資料來源：東勢區戶政事務所。

三、戶數與戶量

以總戶數與戶量觀察，民國 104 年底本區戶量 2.96 人/戶，在

臺中市 29 區中，排名第 20 位，與全市民國 104 年底戶量 2.96 人/戶相同。

圖 9.民國 104 年底臺中市各區戶量



資料來源：臺中市政府民政局。

民國 94 年底本區有 16,471 戶，戶量為 3.38 人/戶，至民國 104 年底戶數增加為 17,306 戶，戶量則降為 2.96 人/戶，戶數呈逐年增加，戶量則逐年減少；與民國 103 年底的 17,241 戶及戶量 2.99 人/戶相較，戶數增加 65 戶或增加 0.38%，戶量則平均每戶減少 0.03 人。

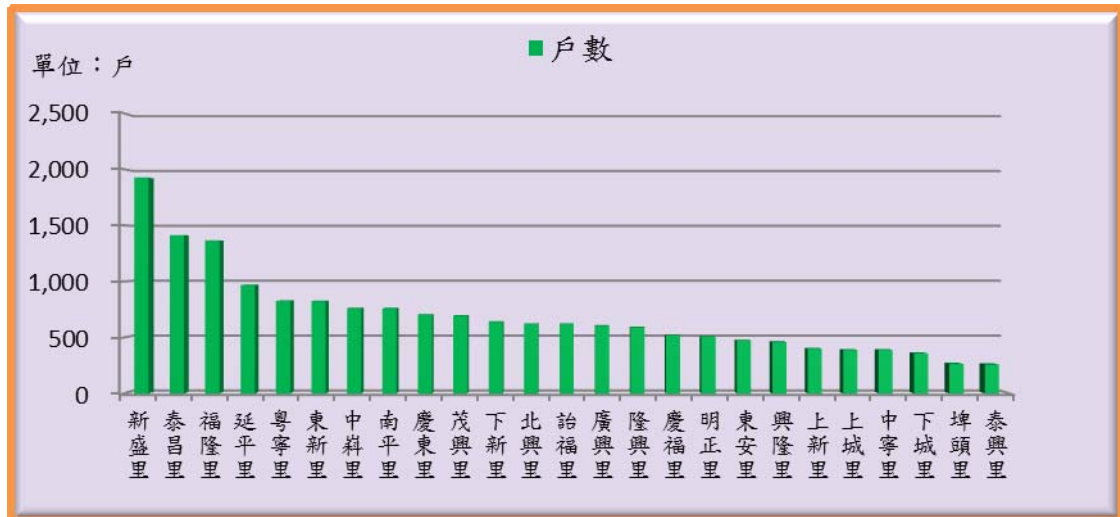
圖 10.東勢區近年底戶數戶量



資料來源：東勢區戶政事務所。

就各里戶數觀之：民國 104 年底以新盛里 1,927 戶占本區戶數 11.13%最多，泰昌里 1,413 戶占 8.16%次之，福隆里 1,366 戶占 7.89%再次之；而泰興里 258 戶占 1.49%最少。

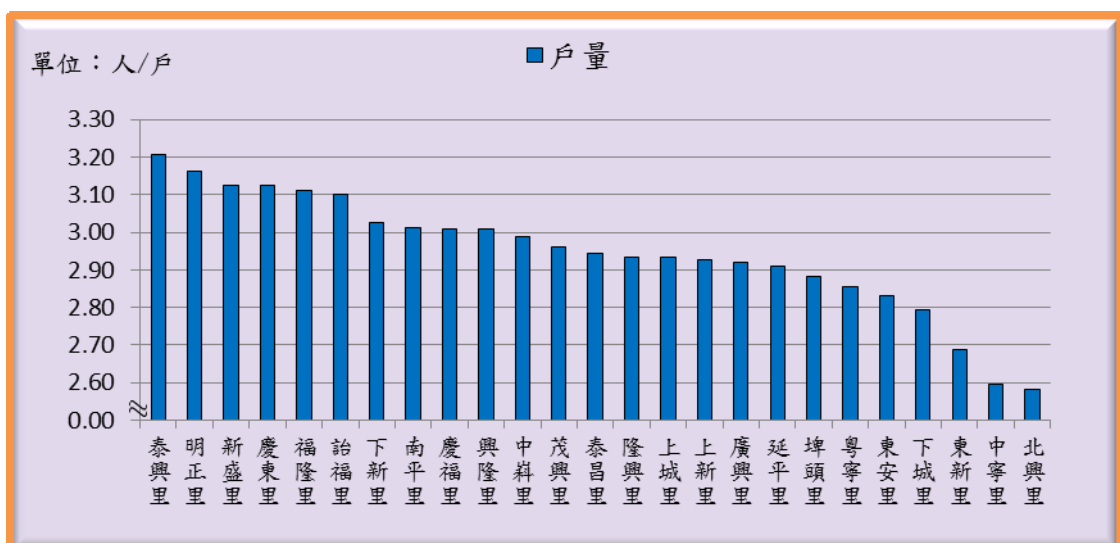
圖 11.民國 104 年底東勢區各里戶數



資料來源：東勢區戶政事務所。

就各里戶量觀之：民國 104 年底以泰興里平均每戶 3.21 人最多，明正里平均每戶 3.16 人次之，新盛里及慶東里平均每戶 3.12 人再次之；而北興里平均每戶 2.58 人最少。

圖 12.民國 104 年底東勢區各里戶量



資料來源：東勢區戶政事務所。

表 1. 東勢區近年底人口概況

單位:戶、人、%、人/戶、‰									
年底別	戶數		人口數			性比例 (男/女 *100)	戶量		人口總 增加率 (‰)
	戶	增加率	合計	男	女		人/戶	增加率	
民國94年底	16,471	0.09	55,681	29,152	26,529	109.89	3.38	-1.06	-9.81
民國95年底	16,454	-0.10	55,259	28,853	26,406	109.27	3.36	-0.66	-7.61
民國96年底	16,547	0.57	54,790	28,597	26,193	109.18	3.31	-1.41	-8.52
民國97年底	16,663	0.70	54,201	28,200	26,001	108.46	3.25	-1.76	-10.81
民國98年底	16,859	1.18	53,696	27,876	25,820	107.96	3.19	-2.08	-9.36
民國99年底	16,975	0.69	53,259	27,640	25,619	107.89	3.14	-1.49	-8.17
民國100年底	17,067	0.54	52,780	27,396	25,384	107.93	3.09	-1.43	-9.03
民國101年底	17,163	0.56	52,403	27,138	25,265	107.41	3.05	-1.27	-7.17
民國102年底	17,213	0.29	51,953	26,874	25,079	107.16	3.02	-1.15	-8.62
民國103年底	17,241	0.16	51,485	26,611	24,874	106.98	2.99	-1.06	-9.05
民國104年底	17,306	0.38	51,308	26,446	24,862	106.37	2.96	-0.72	-3.44
較103年底增減數	65	0.21	-177	-165	-12	-0.61	-0.02	0.34	5.61
較103年底增減%	0.38	131.77	-0.34	-0.62	-0.05	-0.57	-0.72	-32.37	-61.94

資料來源：臺中市政府民政局。

備註：人口總增加率=增加人口數/年中人口數*1000

表2. 臺中市各區現住人口分布概況

中華民國104年底											
單位：平方公里、戶、人、%											
行政區別	土地 (平方公里)	里數	鄰數	戶數	人口數(人)				性比例 (每百女 子對男 子數)	戶量 (人/ 戶)	人口密度 (人/平方 公里)
					合計	占總人 口比例 (%)	男性	女性			
臺中市	2,214.90	625	12,993	927,901	2,744,445	100.00	1,357,014	1,387,431	97.81	2.96	1,239.08
中區	0.8803	8	236	7,879	19,020	0.69	9,501	9,519	99.81	2.41	21,606.27
東區	9.2855	17	421	27,381	75,182	2.74	37,544	37,638	99.75	2.75	8,096.71
南區	6.8101	22	630	46,738	121,786	4.44	58,656	63,130	92.91	2.61	17,883.14
西區	5.7042	25	628	45,057	115,693	4.22	55,080	60,613	90.87	2.57	20,282.07
北區	6.9376	36	861	58,528	147,547	5.38	70,773	76,774	92.18	2.52	21,267.73
西屯區	39.8467	39	990	82,387	221,785	8.08	106,891	114,894	93.03	2.69	5,565.96
南屯區	31.2578	25	568	59,732	164,575	6.00	78,850	85,725	91.98	2.76	5,265.09
北屯區	62.7034	42	930	94,794	265,159	9.66	127,599	137,560	92.76	2.80	4,228.78
豐原區	41.1845	36	800	52,663	166,749	6.08	82,566	84,183	98.08	3.17	4,048.83
東勢區	117.4065	25	383	17,306	51,308	1.87	26,446	24,862	106.37	2.96	437.01
大甲區	58.5192	29	401	22,718	77,714	2.83	39,171	38,543	101.63	3.42	1,328.01
清水區	64.1709	32	591	26,452	86,146	3.14	44,291	41,855	105.82	3.26	1,342.45
沙鹿區	40.4604	21	431	27,988	89,592	3.26	45,399	44,193	102.73	3.20	2,214.31
梧棲區	16.6049	14	394	17,179	57,108	2.08	28,755	28,353	101.42	3.32	3,439.23
后里區	58.9439	18	265	15,707	54,344	1.98	27,633	26,711	103.45	3.46	921.96
神岡區	35.0445	16	292	18,921	65,178	2.37	33,338	31,840	104.70	3.44	1,859.86
潭子區	25.8497	16	302	35,466	106,557	3.88	52,838	53,719	98.36	3.00	4,122.18
大雅區	32.4109	15	359	28,428	93,661	3.41	46,816	46,845	99.94	3.29	2,889.80
新社區	68.8874	13	201	7,512	25,086	0.91	13,062	12,024	108.63	3.34	364.16
石岡區	18.2105	10	119	4,901	15,295	0.56	7,948	7,347	108.18	3.12	839.90
外埔區	42.4098	11	195	9,414	31,899	1.16	16,375	15,524	105.48	3.39	752.16
大安區	27.4045	12	114	5,413	19,542	0.71	10,318	9,224	111.86	3.61	713.09
烏日區	43.4032	16	287	23,158	72,514	2.64	36,517	35,997	101.44	3.13	1,670.71
大肚區	37.0024	17	335	17,020	56,627	2.06	29,011	27,616	105.05	3.33	1,530.36
龍井區	38.0377	16	282	22,343	76,666	2.79	38,812	37,854	102.53	3.43	2,015.53
霧峰區	98.0779	20	398	19,724	64,657	2.36	32,906	31,751	103.64	3.28	659.24
太平區	120.7473	39	707	61,055	183,923	6.70	91,503	92,420	99.01	3.01	1,523.21
大里區	28.8759	27	756	67,607	208,406	7.59	102,662	105,744	97.09	3.08	7,217.30
和平區	1,037.82	8	117	4,430	10,726	0.39	5,753	4,973	115.68	2.42	10.34

資料來源：臺中市政府民政局。

說明：百分比計算採四捨五入進位，故個別百分比之加總可能與合計百分比有不一致之情形。

表 3. 臺中市各區人口統計指標-按區別

中華民國104年底							單位:人、人/戶
行政區別	人口數(人)		性比例		戶量		
	合計	排序	每百位女子 對男子數	排序	人/戶	排序	
臺中市	2,744,445		97.81		2.96		
中區	19,020	27	99.81	18	2.41	29	
東區	75,182	16	99.75	19	2.75	23	
南區	121,786	8	92.91	25	2.61	25	
西區	115,693	9	90.87	29	2.57	26	
北區	147,547	7	92.18	27	2.52	27	
西屯區	221,785	2	93.03	24	2.69	24	
南屯區	164,575	6	91.98	28	2.76	22	
北屯區	265,159	1	92.76	26	2.80	21	
豐原區	166,749	5	98.08	22	3.17	14	
東勢區	51,308	23	106.37	5	2.96	20	
大甲區	77,714	14	101.63	14	3.42	5	
清水區	86,146	13	105.82	6	3.26	12	
沙鹿區	89,592	12	102.73	12	3.20	13	
梧棲區	57,108	20	101.42	16	3.32	9	
后里區	54,344	22	103.45	11	3.46	2	
神岡區	65,178	18	104.70	9	3.44	3	
潭子區	106,557	10	98.36	21	3.00	19	
大雅區	93,661	11	99.94	17	3.29	10	
新社區	25,086	25	108.63	3	3.34	7	
石岡區	15,295	28	108.18	4	3.12	16	
外埔區	31,899	24	105.48	7	3.39	6	
大安區	19,542	26	111.86	2	3.61	1	
烏日區	72,514	17	101.44	15	3.13	15	
大肚區	56,627	21	105.05	8	3.33	8	
龍井區	76,666	15	102.53	13	3.43	4	
霧峰區	64,657	19	103.64	10	3.28	11	
太平區	183,923	4	99.01	20	3.01	18	
大里區	208,406	3	97.09	23	3.08	17	
和平區	10,726	29	115.68	1	2.42	28	

資料來源：臺中市政府民政局。

說明：性比例=男性人數/女性人數*100

表 4. 東勢區年齡別人口統計概況

中華民國104年底							單位:人、%
年齡別	合計(人)	男性(人)	男性(%)	女性(人)	女性(%)	性比例	
總計	51,308	26,446	51.54	24,862	48.46	106.37	
0-4歲	1,838	939	51.09	899	48.91	104.45	
5-9歲	1,699	899	52.91	800	47.09	112.38	
10-14歲	2,376	1,243	52.31	1,133	47.69	109.71	
15-19歲	3,266	1,728	52.91	1,538	47.09	112.35	
20-24歲	3,430	1,807	52.68	1,623	47.32	111.34	
25-29歲	3,427	1,817	53.02	1,610	46.98	112.86	
30-34歲	3,969	2,080	52.41	1,889	47.59	110.11	
35-39歲	3,744	1,899	50.72	1,845	49.28	102.93	
40-44歲	3,263	1,715	52.56	1,548	47.44	110.79	
45-49歲	3,745	2,014	53.78	1,731	46.22	116.35	
50-54歲	4,053	2,118	52.26	1,935	47.74	109.46	
55-59歲	4,005	2,069	51.66	1,936	48.34	106.87	
60-64歲	3,667	1,868	50.94	1,799	49.06	103.84	
65-69歲	2,598	1,306	50.27	1,292	49.73	101.08	
70-74歲	2,061	990	48.03	1,071	51.97	92.44	
75-79歲	1,812	894	49.34	918	50.66	97.39	
80-84歲	1,289	598	46.39	691	53.61	86.54	
85-89歲	742	328	44.20	414	55.80	79.23	
90-94歲	266	112	42.11	154	57.89	72.73	
95-100歲	52	19	36.54	33	63.46	57.58	
100歲以上	6	3	50.00	3	50.00	100.00	

資料來源：臺中市政府民政局。

說明：性比例(每百女子對男子數)

表5. 東勢區各里人口統計概況

中華民國104年底							
單位：戶、人、人/戶							
里別	鄰數	戶數	人口數（人）			戶量 (人/戶)	性比例 (男/女 *100)
			合計	男	女		
總計	383	17,306	51,308	26,446	24,862	2.96	106.37
下城里	11	356	994	515	479	2.79	107.52
下新里	16	639	1,933	1,005	928	3.03	108.30
上城里	9	387	1,135	589	546	2.93	107.88
上新里	10	399	1,168	575	593	2.93	96.96
中寧里	12	387	1,005	475	530	2.60	89.62
中崙里	12	760	2,271	1,170	1,101	2.99	106.27
北興里	14	619	1,598	826	772	2.58	106.99
延平里	21	967	2,813	1,412	1,401	2.91	100.79
明正里	12	505	1,597	879	718	3.16	122.42
東安里	14	471	1,333	675	658	2.83	102.58
東新里	14	824	2,216	1,140	1,076	2.69	105.95
南平里	20	760	2,290	1,172	1,118	3.01	104.83
茂興里	15	692	2,050	1,108	942	2.96	117.62
泰昌里	25	1,413	4,160	2,102	2,058	2.94	102.14
泰興里	10	258	827	441	386	3.21	114.25
埤頭里	8	263	758	411	347	2.88	118.44
隆興里	15	588	1,726	906	820	2.94	110.49
新盛里	25	1,927	6,020	3,091	2,929	3.12	105.53
粵寧里	17	826	2,358	1,177	1,181	2.85	99.66
福隆里	23	1,366	4,249	2,137	2,112	3.11	101.18
廣興里	16	604	1,763	918	845	2.92	108.64
慶東里	18	702	2,193	1,162	1,031	3.12	112.71
慶福里	13	516	1,553	830	723	3.01	114.80
興隆里	20	458	1,378	752	626	3.01	120.13
詒福里	13	619	1,920	978	942	3.10	103.82

資料來源：東勢區戶政事務所。

四、人口動態

人口變動的主要因素有二種，一為人口本身的自然增減，即出生與死亡，通常稱為自然增加率，另一因素則為人口遷移的增減，由人口的遷入與遷出來決定，即為社會增加率，而自然增加率與社會增加率兩者相加，即為人口總增加率。

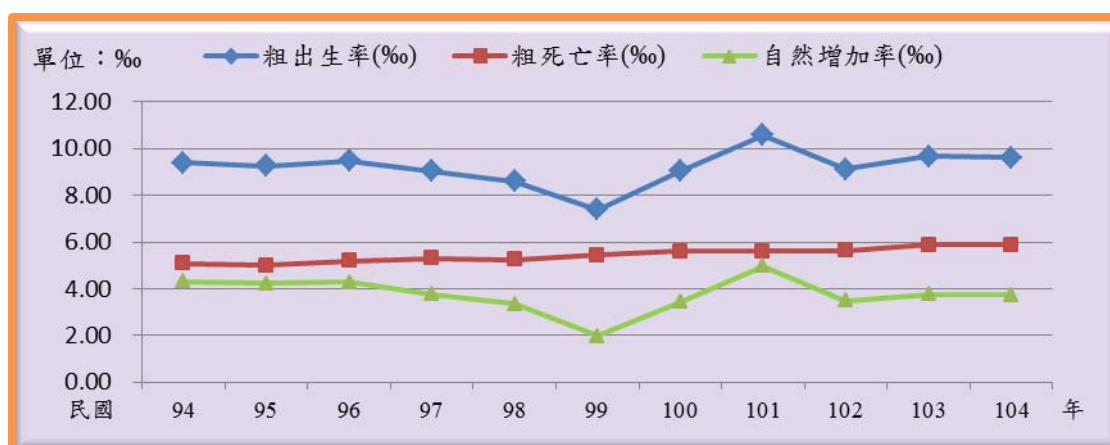
(一) 自然增加率

出生率及死亡率為影響人口自然增加率的主要原因，近年來由於教育發達、社會都市化程度提高、婦女就業增加，加上小家庭結構趨勢，傳統「多子多孫多福氣」的觀念逐漸淡化，這些因素均會造成本區粗出生率降低。

以自然增加率觀察，臺中市民國 104 年為 3.75‰，與民國 94 年 4.32‰相較，減少 0.57 個千分點；若與民國 103 年 3.77‰相較，則減少了 0.02 個千分點。10 年來自然增加率以民國 99 年的 1.97‰最低，而民國 101 年因習俗：龍年生龍子的關係，使本市自然增加率達到高峰。

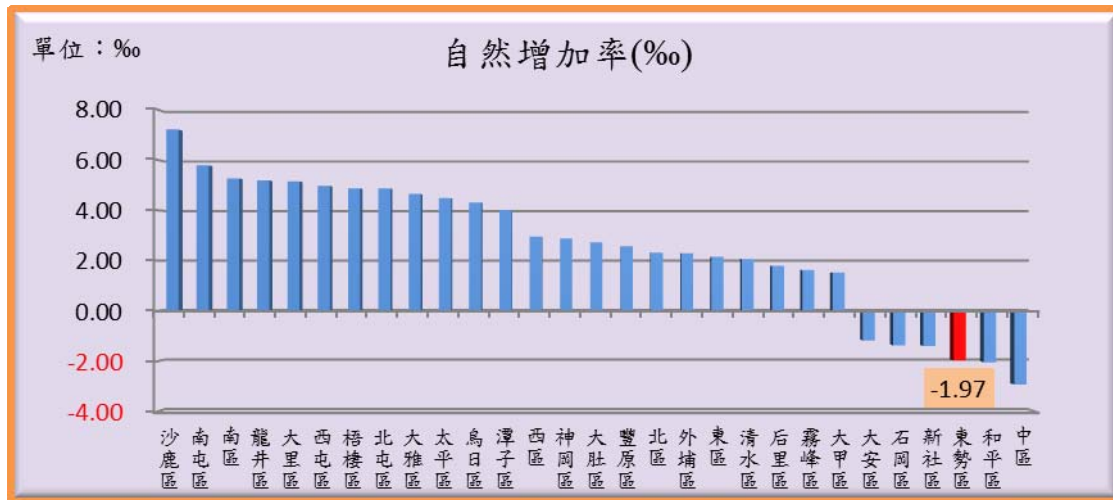
民國 104 年本區自然增加率為-1.97‰，低於臺中市自然增加率 3.75‰，在臺中市 29 區中排名第 27 位。

圖 13.臺中市近年人口自然增加概況



資料來源：東勢區戶政事務所。

圖 14.民國 104 年臺中市各區人口自然增加率



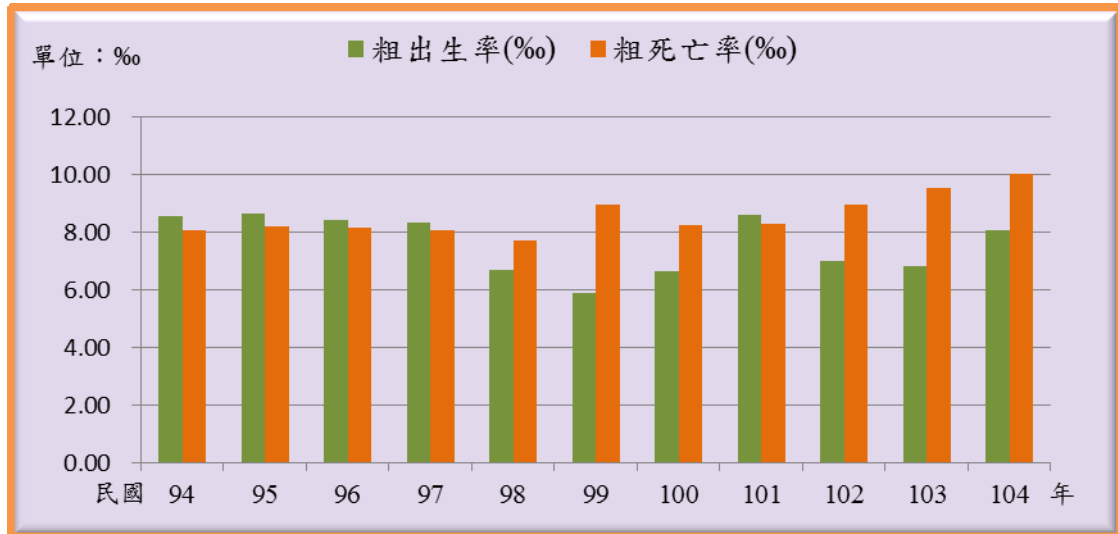
資料來源：臺中市政府民政局、臺中市政府主計處。

民國 104 年本區全年出生人數為 414 人，較民國 103 年增加 62 人，民國 104 年粗出生率為 8.06‰，較民國 103 年增加 1.25 個千分點。若與粗出生率最低的民國 99 年相較，粗出生率增加 2.19 個千分點。

死亡人數則呈逐年增加趨勢，民國 104 年本區死亡人數為 515 人，較民國 103 年增加 22 人，民國 104 年粗死亡率為 10.02‰，較民國 103 年增加 0.49 個千分點。若與粗死亡率最低的民國 98 年相較，粗死亡率增加 2.33 個千分點。

除民國 101 年因本省習俗：龍年生龍子關係，使本區自然增加率為正數之外，近年來均為負值，本區民國 104 年自然增加率為-1.97‰，與民國 103 年自然增加率 -2.73‰相較，增加 0.76 個千分點；若與民國 94 年自然增加率 0.48‰相較，減少 2.45 個千分點。

圖 15.東勢區近年人口自然增加概況
(粗出生率、粗死亡率)



資料來源：東勢區戶政事務所。

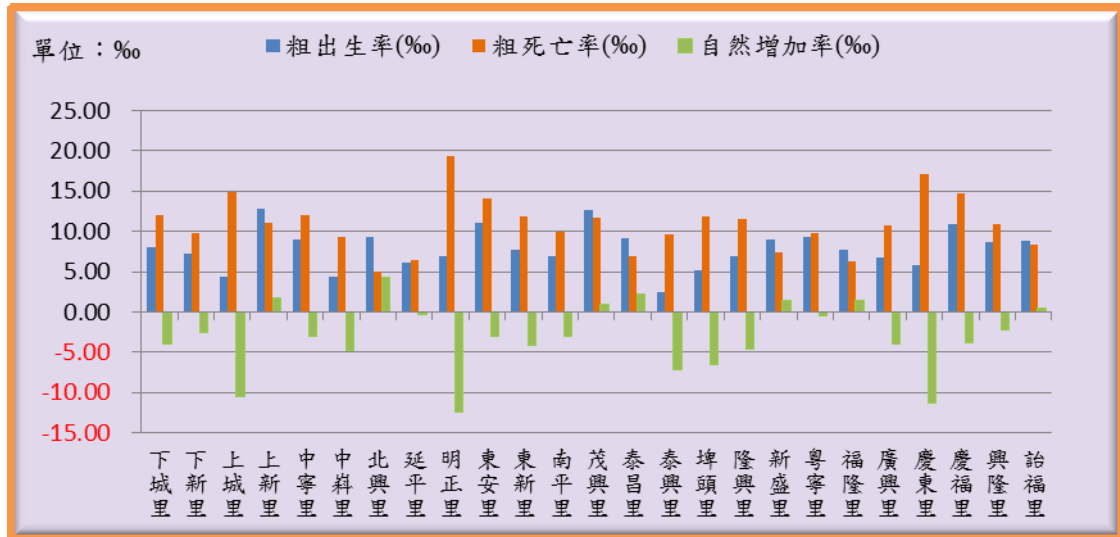
圖 16.東勢區近年人口自然增加率概況



資料來源：東勢區戶政事務所。

再由民國 104 年本區各里資料觀察，粗出生率以上新里的 12.74% 為最高，其次為茂興里的 12.66%，而以泰興里的 2.39% 為最低；至於粗死亡率則是以明正里的 19.39% 最高，而以北興里的 4.99% 最低。

圖 17.民國 104 年東勢區各里人口自然增加概況

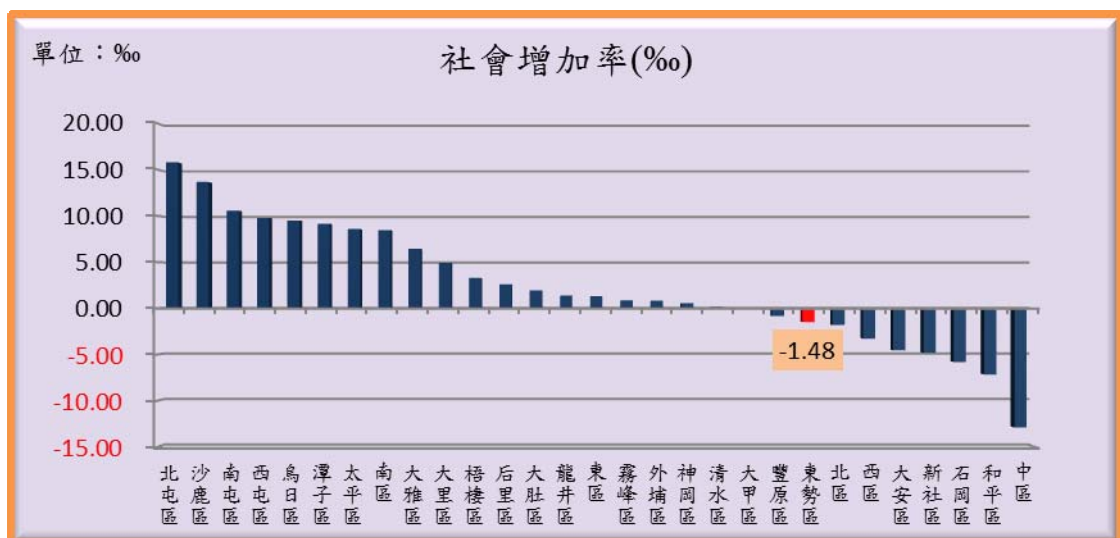


資料來源：東勢區戶政事務所。

(二) 社會增加率

一個地區人口的增減除了受出生及死亡兩因素影響外，還受人口的遷徙左右。民國 104 年本區人口遷入人數為 1,386 人，遷出人數為 1,462 人，遷出人口大於遷入人口，社會增加率為-1.48‰，低於臺中市社會增加率 5.26‰，在臺中市 29 區中排名第 22 位。

圖 18.民國 104 年臺中市各區人口社會增加率



資料來源：東勢區戶政事務所。

(三) 人口成長趨勢

民國 104 年底本區人口總增加率為-3.44%，較民國 94 年底-9.81%，增加 6.37 個百分點，近年來人口總增加率均為負值。

圖 19.東勢區近年人口總增加率



資料來源：東勢區戶政事務所。

民國 104 年本區各里人口總增加率除下城里、中寧里、延平里、東新里、新盛里、粵寧里、興隆里及詒福里為正成長外，其餘 17 個里均為負成長，其中以延平里 25.20% 最高，東新里 10.43 % 次之，粵寧里 7.66% 居第 3 位，而最低為東安里-29.56%。

圖 20.民國 104 年東勢區各里人口增加概況



資料來源：東勢區戶政事務所。

表 6. 臺中市近年人口成長概況

單位：人、‰										
年別	年中人口數	出生人數	死亡人數	粗出生率(‰)	粗死亡率(‰)	自然增加率(‰)	遷入人數	遷出人數	社會增加率(‰)	人口總增加率(‰)
民國84年	2,235,277	36,587	10,603	16.4	4.74	11.62	238,244	218,818	8.69	20.31
民國85年	2,280,856	37,424	11,040	16.4	4.84	11.57	224,362	204,934	8.52	20.09
民國86年	2,326,742	37,830	11,130	16.3	4.78	11.48	197,563	178,303	8.28	19.75
民國87年	2,367,545	30,981	11,307	13.1	4.78	8.31	184,326	168,355	6.75	15.06
民國88年	2,403,681	33,379	12,302	13.9	5.12	8.77	178,291	162,740	6.47	15.24
民國89年	2,441,047	35,021	11,508	14.4	4.71	9.63	171,953	157,364	5.98	15.61
民國90年	2,473,033	30,397	11,496	12.3	4.65	7.64	162,217	155,248	2.82	10.46
民國91年	2,497,232	28,793	11,695	11.5	4.68	6.85	168,083	162,654	2.17	9.02
民國92年	2,519,129	25,963	12,171	10.3	4.83	5.47	153,742	146,285	2.96	8.44
民國93年	2,539,048	25,068	12,596	9.87	4.96	4.91	152,251	146,154	2.40	7.31
民國94年	2,557,276	24,049	13,000	9.4	5.08	4.32	244,261	237,422	2.67	6.99
民國95年	2,577,024	23,847	12,914	9.25	5.01	4.24	174,829	164,154	4.14	8.38
民國96年	2,597,311	24,603	13,487	9.47	5.19	4.28	142,847	134,997	3.02	7.30
民國97年	2,615,433	23,647	13,826	9.04	5.29	3.76	148,328	140,872	2.85	6.61
民國98年	2,629,917	22,601	13,805	8.59	5.25	3.34	139,366	136,473	1.10	4.44
民國99年	2,642,090	19,537	14,340	7.39	5.43	1.97	143,182	135,721	2.82	4.79
民國100年	2,656,407	24,027	14,915	9.04	5.61	3.43	138,008	131,145	2.58	6.01
民國101年	2,674,644	28,324	15,017	10.6	5.61	4.98	138,734	131,542	2.69	7.66
民國102年	2,693,277	24,555	15,138	9.12	5.62	3.50	136,290	128,939	2.73	6.23
民國103年	2,710,748	26,194	15,968	9.66	5.89	3.77	136,693	128,745	2.93	6.70
民國104年	2,732,140	26,313	16,070	9.63	5.88	3.75	133,007	118,640	5.26	9.01

資料來源：內政部統計處。

說明：人口總增加率=增加人口數/年中人口數*1000

表 7. 臺中市各區現住人口成長概況

中華民國 104 年										
單位：人、‰										
行政區別	出生 人數	死亡 人數	粗出生 率(‰)	粗死亡 率(‰)	自然 增加率 (‰)	遷入 人數	遷出 人數	社會 增加率 (‰)	人口 增加數	人口總增 加率(‰)
臺中市	26,313	16,070	9.63	5.88	3.75	133,007	118,640	5.26	24,610	9.01
中區	111	167	5.79	8.71	-2.92	1,731	1,978	-12.88	-303	-15.80
東區	736	575	9.81	7.66	2.15	4,398	4,299	1.32	260	3.46
南區	1,241	604	10.26	4.99	5.27	8,120	7,099	8.44	1,658	13.71
西區	945	603	8.17	5.21	2.96	7,516	7,896	-3.28	-38	-0.33
北區	1,232	890	8.35	6.03	2.32	8,781	9,047	-1.80	76	0.52
西屯區	2,156	1,063	9.79	4.83	4.96	14,025	11,873	9.77	3,245	14.74
南屯區	1,619	675	9.92	4.14	5.78	10,179	8,454	10.57	2,669	16.35
北屯區	2,585	1,307	9.85	4.98	4.87	16,492	12,353	15.77	5,417	20.64
豐原區	1,469	1,041	8.82	6.25	2.57	4,931	5,068	-0.82	291	1.75
東勢區	414	515	8.06	10.02	-1.97	1,386	1,462	-1.48	-177	-3.44
大甲區	660	542	8.50	6.98	1.52	2,492	2,503	-0.14	107	1.38
清水區	765	588	8.89	6.83	2.06	2,443	2,431	0.14	189	2.20
沙鹿區	1,127	488	12.71	5.50	7.21	4,385	3,174	13.66	1,850	20.86
梧棲區	576	299	10.13	5.26	4.87	1,962	1,774	3.31	465	8.18
后里區	520	423	9.59	7.80	1.79	1,545	1,404	2.60	238	4.39
神岡區	661	474	10.16	7.28	2.87	2,418	2,383	0.54	222	3.41
潭子區	976	552	9.22	5.21	4.01	5,201	4,233	9.14	1,392	13.15
大雅區	951	518	10.21	5.56	4.65	3,797	3,197	6.44	1,033	11.09
新社區	192	227	7.63	9.02	-1.39	674	795	-4.81	-156	-6.20
石岡區	105	126	6.84	8.21	-1.37	448	537	-5.80	-110	-7.17
外埔區	312	239	9.80	7.50	2.29	1,041	1,015	0.82	99	3.11
大安區	165	188	8.42	9.59	-1.17	526	615	-4.54	-112	-5.71
烏日區	762	452	10.58	6.28	4.30	3,441	2,757	9.50	994	13.80
大肚區	509	355	9.01	6.28	2.73	1,956	1,847	1.93	263	4.66
龍井區	812	416	10.63	5.44	5.18	2,976	2,870	1.39	502	6.57
霧峰區	587	482	9.09	7.46	1.63	2,352	2,296	0.87	161	2.49
太平區	1,931	1,112	10.57	6.09	4.48	8,770	7,203	8.58	2,386	13.06
大里區	2,097	1,030	10.11	4.97	5.15	8,607	7,586	4.92	2,088	10.07
和平區	97	119	9.00	11.04	-2.04	414	491	-7.15	-99	-9.19

資料來源：臺中市政府民政局、臺中市政府主計處。
 說明：人口總增加率=自然增加率+社會增加率。

表 8. 東勢區近年人口變動狀況

單位：人、‰										
年別	年中人口數	出生人數	死亡人數	粗出生率(‰)	粗死亡率(‰)	自然增加率(‰)	遷入人數	遷出人數	社會增加率(‰)	人口總增加率(‰)
民國94年	55,956	478	451	8.54	8.06	0.48	1,749	2,325	-10.29	-9.81
民國95年	55,470	480	455	8.65	8.20	0.45	1,971	2,418	-8.06	-7.61
民國96年	55,025	463	448	8.41	8.14	0.27	1,673	2,157	-8.80	-8.52
民國97年	54,496	455	440	8.35	8.07	0.28	1,617	2,221	-11.08	-10.80
民國98年	53,949	360	415	6.67	7.69	-1.02	1,555	2,005	-8.34	-9.36
民國99年	53,478	314	478	5.87	8.94	-3.07	1,536	1,809	-5.10	-8.17
民國100年	53,020	353	437	6.66	8.24	-1.58	1,289	1,684	-7.45	-9.03
民國101年	52,592	452	437	8.59	8.31	0.29	1,357	1,749	-7.45	-7.17
民國102年	52,178	364	467	6.98	8.95	-1.97	1,313	1,660	-6.65	-8.62
民國103年	51,719	352	493	6.81	9.53	-2.73	1,279	1,606	-6.32	-9.05
民國104年	51,397	414	515	8.06	10.02	-1.97	1,386	1,462	-1.48	-3.44

資料來源：臺中市東勢區戶政事務所。

說明：百分比計算採四捨五入進位，故個別百分比之加總可能與合計百分比有不一致之情形。

表 9. 民國 104 年東勢區各里人口成長狀況

中華民國104年				
區別	104年底人口數	103年底人口數	人口增減數	人口總增加率
東勢區	51,308	51,485	-177	-3.44
下城里	994	991	3	3.02
下新里	1,933	1,948	-15	-7.73
上城里	1,135	1,151	-16	-14.00
上新里	1,168	1,187	-19	-16.14
中寧里	1,005	1,003	2	1.99
中崙里	2,271	2,277	-6	-2.64
北興里	1,598	1,609	-11	-6.86
延平里	2,813	2,743	70	25.20
明正里	1,597	1,601	-4	-2.50
東安里	1,333	1,373	-40	-29.56
東新里	2,216	2,193	23	10.43
南平里	2,290	2,322	-32	-13.88
茂興里	2,050	2,058	-8	-3.89
泰昌里	4,160	4,182	-22	-5.27
泰興里	827	846	-19	-22.71
埤頭里	758	768	-10	-13.11
隆興里	1,726	1,735	-9	-5.20
新盛里	6,020	6,015	5	0.83
粵寧里	2,358	2,340	18	7.66
福隆里	4,249	4,254	-5	-1.18
廣興里	1,763	1,794	-31	-17.43
慶東里	2,193	2,232	-39	-17.63
慶福里	1,553	1,573	-20	-12.80
興隆里	1,378	1,371	7	5.09
詒福里	1,920	1,919	1	0.52

資料來源：臺中市東勢區戶政事務所。

說明：百分比計算採四捨五入進位，故個別百分比之加總可能與合計百分比有不一致之情形。

表 10. 民國 104 年東勢區各里人口變動狀況

里別	年中人口數	出生人數	死亡人數	粗出生率 (‰)	粗死亡率 (‰)	自然增加 率(‰)	遷入人數	遷出人數	同一區內之住址變更人數		社會 增加率 (%)	人口總增加 率(‰)
									遷入人數	遷出人數		
東勢區	51,397	414	515	8.06	10.02	-1.97	1,386	1,462	1,466	1,466	-1.48	-3.44
下城里	993	8	12	8.06	12.09	-4.03	16	11	29	27	7.05	3.02
下新里	1,941	14	19	7.21	9.79	-2.58	31	29	44	56	-5.15	-7.73
上城里	1,143	5	17	4.37	14.87	-10.50	12	18	37	35	-3.50	-14.00
上新里	1,178	15	13	12.74	11.04	1.70	27	52	35	31	-17.83	-16.14
中寧里	1,004	9	12	8.96	11.95	-2.99	38	26	51	58	4.98	1.99
中崙里	2,274	10	21	4.40	9.23	-4.84	72	78	76	65	2.20	-2.64
北興里	1,604	15	8	9.35	4.99	4.37	44	54	53	61	-11.23	-6.86
延平里	2,778	17	18	6.12	6.48	-0.36	101	81	122	71	25.56	25.20
明正里	1,599	11	31	6.88	19.39	-12.51	55	45	31	25	10.01	-2.50
東安里	1,353	15	19	11.09	14.04	-2.96	25	64	58	55	-26.61	-29.56
東新里	2,205	17	26	7.71	11.79	-4.08	81	70	80	59	14.52	10.43
南平里	2,306	16	23	6.94	9.97	-3.04	61	72	85	99	-10.84	-13.88
茂興里	2,054	26	24	12.66	11.68	0.97	83	85	29	37	-4.87	-3.89
泰昌里	4,171	38	29	9.11	6.95	2.16	135	159	126	133	-7.43	-5.27
泰興里	837	2	8	2.39	9.56	-7.17	18	29	15	17	-15.54	-22.71
埤頭里	763	4	9	5.24	11.80	-6.55	20	21	1	5	-6.55	-13.11
隆興里	1,731	12	20	6.93	11.56	-4.62	52	50	25	28	-0.58	-5.20
新盛里	6,018	54	45	8.97	7.48	1.50	151	132	175	198	-0.66	0.83
粵寧里	2,349	22	23	9.37	9.79	-0.43	65	64	85	67	8.09	7.66
福隆里	4,252	33	27	7.76	6.35	1.41	105	105	104	115	-2.59	-1.18
廣興里	1,779	12	19	6.75	10.68	-3.94	52	60	65	81	-13.49	-17.43
慶東里	2,213	13	38	5.88	17.18	-11.30	46	63	43	40	-6.33	-17.63
慶福里	1,563	17	23	10.88	14.72	-3.84	27	34	23	30	-8.96	-12.80
興隆里	1,375	12	15	8.73	10.91	-2.18	40	33	28	25	7.28	5.09
詒福里	1,920	17	16	8.86	8.34	0.52	29	27	46	48	—	0.52

資料來源：東勢區戶政事務所。

說明：人口總增加率=自然增加率+社會增加率。

參、人口特性

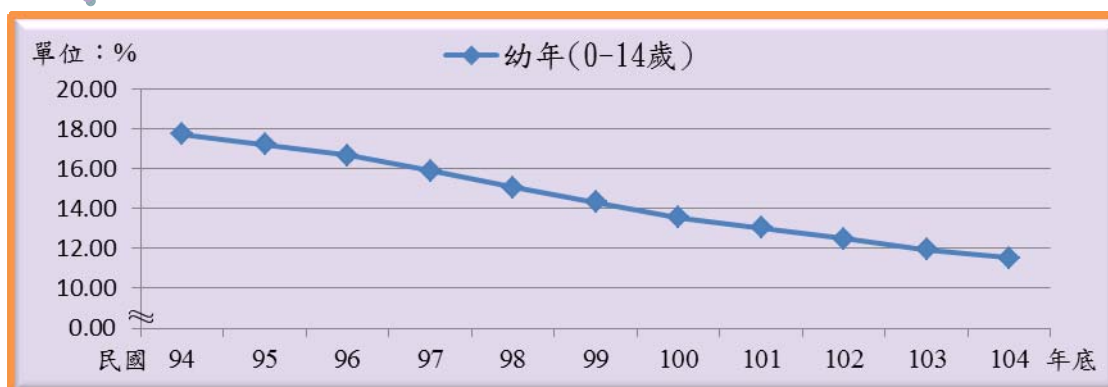
一、年齡結構

人口年齡結構可以反應該地區之人口品質、社會活力及整個地區未來發展的趨勢，本節將本區的人口結構區分成幼年人口(0-14 歲)、青壯年人口(15-64 歲)及老年人口(65 歲以上)三個年齡層別來分析說明，並就各項人口指標現況加以探討。

(一) 幼年人口

本區幼年人口(0-14 歲)占總人口比例逐年遞減，民國 104 年底占總人口比例為 11.52%，較民國 103 年底的 11.93%減少 0.41 個百分點，與民國 94 年底的 17.73%相較，則是減少 6.21 個百分點。

圖 21.東勢區近年底幼年人口占本區人口比例概況



資料來源：東勢區戶政事務所。

就各里幼年人口比例觀察，以廣興里 15.88%最高，東安里 15.23%次之，而以埤頭里 7.12%最低。

圖 22. 民國 104 年底東勢區各里幼年人口比例



資料來源：東勢區戶政事務所。

(二) 青壯年人口

青壯年(15-64歲)為最適合工作年齡的勞動力人口，本區民國104年底青壯年人口數為36,569人，占總人口的71.27%，較民國94年底的69.24%，增加2.03個百分點，較民國103年底的71.39%，減少0.12個百分點，自民國98年至今，青壯年人口皆在70%以上，顯示出本區擁有足夠的勞動力人口能投入生產行列，對於各項建設的推動都有實質上的助益。

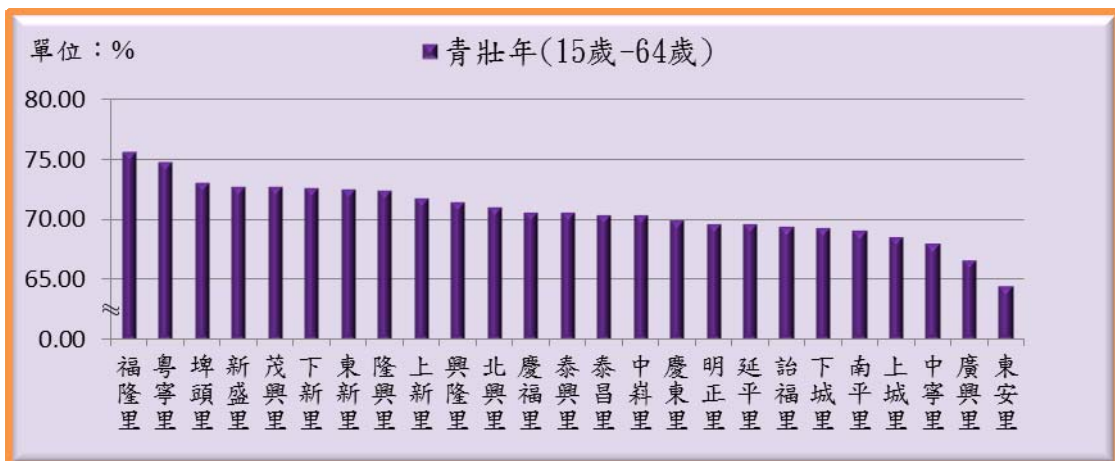
圖 23.東勢區近年底青壯年人口占本區人口比例概況



資料來源：東勢區戶政事務所。

由各里的數據來看，以福隆里 75.69%最高，其次為粵寧里 74.89%，埤頭里 73.09%居第 3 位，而以東安里 64.52%最低。

圖 24.民國 104 年底東勢區各里青壯年人口比例

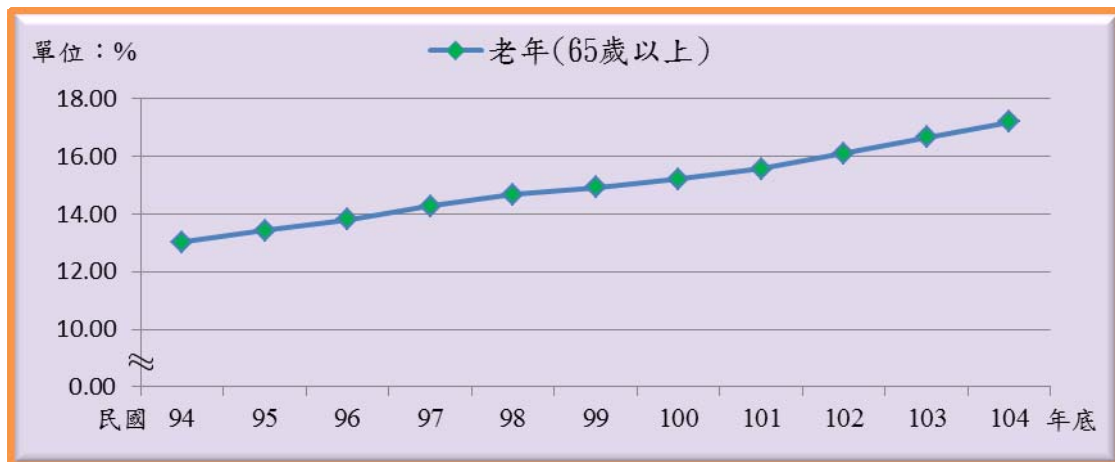


資料來源：東勢區戶政事務所。

(三) 老年人口

老年人口數（65歲以上）有逐年遞增趨勢，民國104年底老年人口占總人口比例為17.20%，較民國94年底的13.03%增加4.17個百分點，顯示因生活水準的提高及醫療衛生保健的進步，使區民的平均壽命延長。

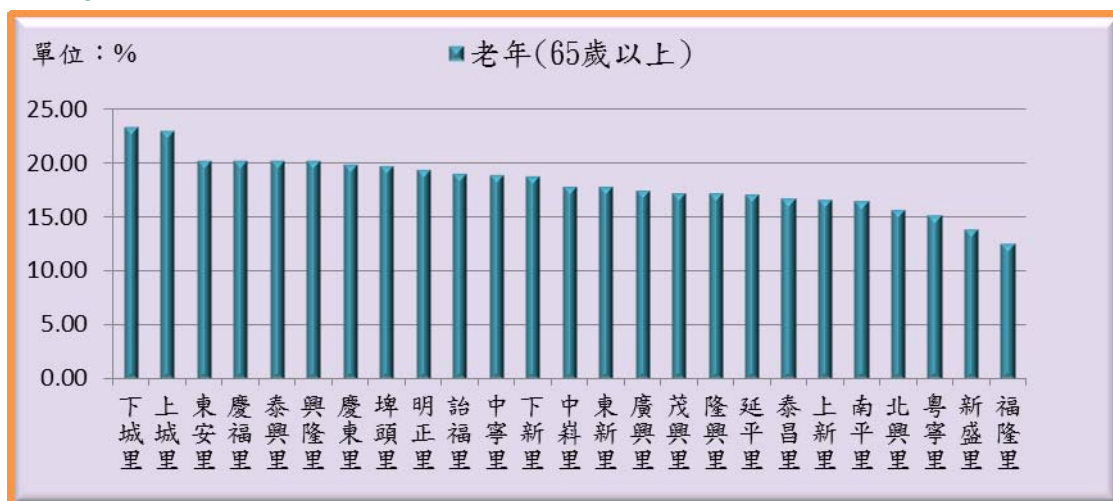
圖 25.東勢區近年底老年人口占本區人口比例概況



資料來源：東勢區戶政事務所。

就各里觀察，本區老年人口比例最高的是下城里23.34%，其次是上城里23.00%，而以福隆里12.61%最低。

圖 26.民國 104 年底東勢區各里老年人口比例



資料來源：東勢區戶政事務所。

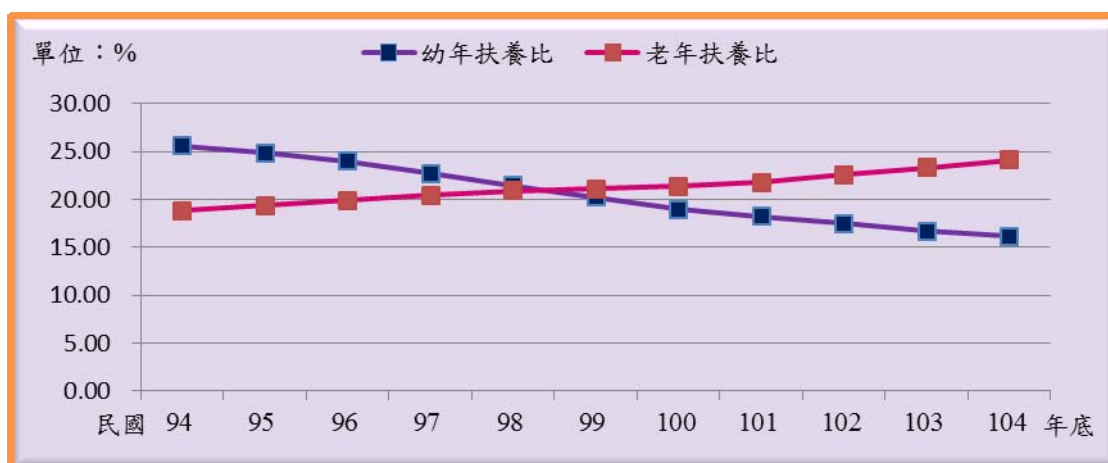
(四) 依賴人口指數

扶養比是指每百個15-64歲工作年齡人口所需扶養14歲以下及65歲以上老年人口之比，故又稱依賴人口指數。

由於政府長期推動家庭計劃成效良好，加上近年來受經濟不景氣的影響，適婚年齡人口不婚、已婚且適合生育年齡者又有不生及生不起、養不起的觀念，讓本區幼年人口比例持續減少，幼年人口扶養比從民國94年底的25.61%，逐年遞減至民國104年底的16.17%；而生活水準的提高及醫療衛生保健的進步，使老年人口比例逐漸增加，老年人口扶養比則從民國94年底的18.82%，增加到民國104年底的24.14%，較臺中市民國104年底的老年人口扶養比13.77%高10.37個百分點。

由上述二項指標數值來看，幼年人口扶養比下降，而老年人口扶養比則是上升，致使本區整體扶養比大致上亦逐年降低。扶養比雖大致上逐年降低，但民國104年本區整體扶養比較民國103年略增，就整體結構而言，未來無法投入生產的老年人口將會逐年增加，而能夠投入生產的幼年人口持續減少，人口老化所造成的衝擊將成為本區未來發展的一大隱憂。

圖 27.東勢區近年底各階層扶養比概況



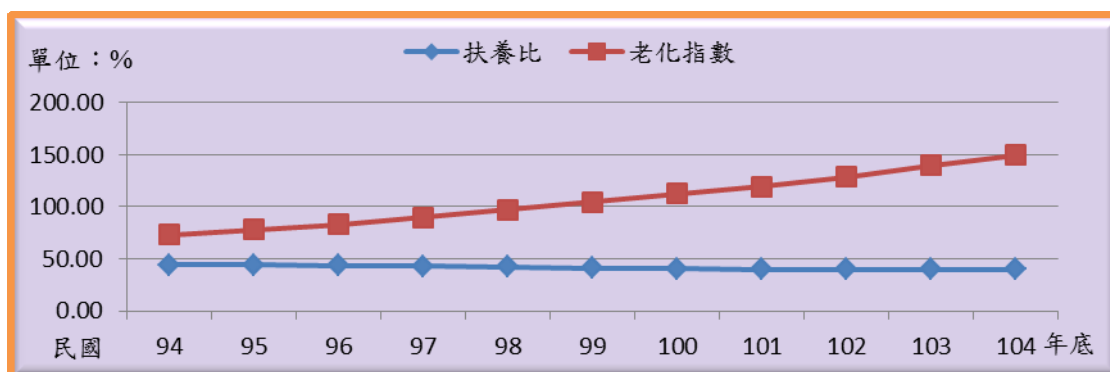
資料來源：東勢區戶政事務所。

(五) 老化指數

老化指數係衡量人口老化程度的指標，本區民國94年底老化指數為73.50%，至民國104年底已增為149.26%，表示在民國94年底時，平均每100個幼年人口未來需負擔74個老年人口，但到了民國104年底時，每100個幼年人口則需負擔149個老年人口，負擔增加了一倍。

若從各里的數據分析，可發現各里間的老化指數差異甚大，本區老化指數最低的里為新盛里104.63%、次低為福隆里107.85%，今年本區各里老化指數皆超過100%，意謂平均每100個幼年人口未來需負擔超過100個老年人口，下城里甚至達到322.22%，可見人口老化問題日漸嚴重。

圖 28.東勢區近年底扶養比及老化指數概況



資料來源：東勢區戶政事務所。

圖 29.民國 104 年底東勢區各里老化指數概況



資料來源：東勢區戶政事務所。

表 11. 臺中市各行政區依賴人口及老化指數

中華民國104年底								
行政區別	總人口(人)	幼年人口 (0-14歲)	青壯年人口 (15-64歲)	老年人口 (65歲以上)	依賴人口指數			年老化指數 (人/百人)
					扶養比 (人/百人)	幼年扶養 比(人/百人)	老年扶養 比(人/百人)	
					單位:人、%			
臺中市	2,744,445	411,246	2,050,883	282,316	33.82	20.05	13.77	68.65
中區	19,020	3,451	12,680	2,889	50.00	27.22	22.78	83.71
東區	75,182	9,607	56,015	9,560	34.22	17.15	17.07	99.51
南區	121,786	17,842	92,343	11,601	31.88	19.32	12.56	65.02
西區	115,693	17,163	84,173	14,357	37.45	20.39	17.06	83.65
北區	147,547	18,963	110,411	18,173	33.63	17.17	16.46	95.83
西屯區	221,785	36,366	166,841	18,578	32.93	21.80	11.14	51.09
南屯區	164,575	28,597	123,542	12,436	33.21	23.15	10.07	43.49
北屯區	265,159	39,644	200,769	24,746	32.07	19.75	12.33	62.42
豐原區	166,749	25,420	122,136	19,193	36.53	20.81	15.71	75.50
東勢區	51,308	5,913	36,569	8,826	40.30	16.17	24.14	149.26
大甲區	77,714	12,107	56,552	9,055	37.42	21.41	16.01	74.79
清水區	86,146	12,578	62,852	10,716	37.06	20.01	17.05	85.20
沙鹿區	89,592	15,551	65,616	8,425	36.54	23.70	12.84	54.18
梧棲區	57,108	9,187	42,504	5,417	34.36	21.61	12.74	58.96
后里區	54,344	8,134	39,408	6,802	37.90	20.64	17.26	83.62
神岡區	65,178	9,144	48,986	7,048	33.05	18.67	14.39	77.08
潭子區	106,557	15,750	81,382	9,425	30.93	19.35	11.58	59.84
大雅區	93,661	15,024	71,180	7,457	31.58	21.11	10.48	49.63
新社區	25,086	3,238	17,602	4,246	42.52	18.40	24.12	131.13
石岡區	15,295	1,806	11,129	2,360	37.43	16.23	21.21	130.68
外埔區	31,899	4,192	23,885	3,822	33.55	17.55	16.00	91.17
大安區	19,542	2,231	14,324	2,987	36.43	15.58	20.85	133.89
烏日區	72,514	10,837	54,181	7,496	33.84	20.00	13.84	69.17
大肚區	56,627	8,071	42,310	6,246	33.84	19.08	14.76	77.39
龍井區	76,666	11,739	57,659	7,268	32.96	20.36	12.61	61.91
霧峰區	64,657	8,275	48,314	8,068	33.83	17.13	16.70	97.50
太平區	183,923	26,123	141,106	16,694	30.34	18.51	11.83	63.91
大里區	208,406	33,044	158,557	16,805	31.44	20.84	10.60	50.86
和平區	10,726	1,249	7,857	1,620	36.52	15.90	20.62	129.70

資料來源：東勢區戶政事務所。

說明：1. 扶養比： $\left[\frac{(0-14 \text{ 歲人口} + 65 \text{ 歲以上人口})}{(15-64 \text{ 歲人口})} \right] \times 100$ 。2. 幼年扶養比： $\frac{(0-14 \text{ 歲人口})}{(15-64 \text{ 歲人口})} \times 100$ 。3. 老年扶養比： $\frac{(65 \text{ 歲以上人口})}{(15-64 \text{ 歲人口})} \times 100$ 。4. 老化指數： $\frac{(65 \text{ 歲以上人口})}{(0-14 \text{ 歲人口})} \times 100$ 。

表 12. 東勢區近年底依賴人口及老化指數

單位：人、%								
年底別	總人口 (人)	幼年人口 (0-14歲)	青壯年人口 (15-64歲)	老年人口 (65歲以上)	依賴人口指數			老化指數 (人/百人)
					扶養比 (人/百人)	幼年扶養比 (人/百人)	老年扶養比 (人/百人)	
民國94年底	55,681	9,873	38,551	7,257	44.43	25.61	18.82	73.50
民國95年底	55,259	9,518	38,315	7,426	44.22	24.84	19.38	78.02
民國96年底	54,790	9,130	38,089	7,571	43.85	23.97	19.88	82.92
民國97年底	54,201	8,608	37,850	7,743	43.20	22.74	20.46	89.95
民國98年底	53,696	8,090	37,725	7,881	42.34	21.44	20.89	97.42
民國99年底	53,259	7,623	37,681	7,955	41.34	20.23	21.11	104.36
民國100年底	52,780	7,143	37,602	8,035	40.36	19.00	21.37	112.49
民國101年底	52,403	6,829	37,417	8,157	40.05	18.25	21.80	119.45
民國102年底	51,953	6,496	37,085	8,372	40.09	17.52	22.58	128.88
民國103年底	51,485	6,144	36,756	8,585	40.07	16.72	23.36	139.73
民國104年底	51,308	5,913	36,569	8,826	40.30	16.17	24.14	149.26

資料來源：臺中市東勢區戶政事務所。

說明：1. 扶養比： $\left[\frac{(0-14 \text{ 歲人口} + 65 \text{ 歲以上人口})}{(15-64 \text{ 歲人口})} \right] \times 100$ 。

2. 幼年扶養比： $\frac{(0-14 \text{ 歲人口})}{(15-64 \text{ 歲人口})} \times 100$ 。

3. 老年扶養比： $\frac{(65 \text{ 歲以上人口})}{(15-64 \text{ 歲人口})} \times 100$ 。

4. 老化指數： $\frac{(65 \text{ 歲以上人口})}{(0-14 \text{ 歲人口})} \times 100$ 。

表 13. 東勢區近年底人口年齡結構

單位：人、%							
年底別	總人口	幼年(0-14歲)		青壯年(15-64歲)		老年(65歲以上)	
		計	%	計	%	計	%
民國94年底	55,681	9,873	17.73	38,551	69.24	7,257	13.03
民國95年底	55,259	9,518	17.22	38,315	69.34	7,426	13.44
民國96年底	54,790	9,130	16.66	38,089	69.52	7,571	13.82
民國97年底	54,201	8,608	15.88	37,850	69.83	7,743	14.29
民國98年底	53,696	8,090	15.07	37,725	70.26	7,881	14.68
民國99年底	53,259	7,623	14.31	37,681	70.75	7,955	14.94
民國100年底	52,780	7,143	13.53	37,602	71.24	8,035	15.22
民國101年底	52,403	6,829	13.03	37,417	71.40	8,157	15.57
民國102年底	51,953	6,496	12.50	37,085	71.38	8,372	16.11
民國103年底	51,485	6,144	11.93	36,756	71.39	8,585	16.67
民國104年底	51,308	5,913	11.52	36,569	71.27	8,826	17.20

資料來源：臺中市東勢區戶政事務所。

表 14. 民國 104 年底東勢區各里人口年齡結構

單位:人、%								
里別	總人口	幼年(0-14歲)		青壯年(15-64歲)		老年(65歲以上)		老化指數 %
		計	%	計	%	計	%	
下城里	994	72	7.24	690	69.42	232	23.34	322.22
下新里	1,933	164	8.48	1,406	72.74	363	18.78	221.34
上城里	1,135	95	8.37	779	68.63	261	23.00	274.74
上新里	1,168	134	11.47	839	71.83	195	16.70	145.52
中寧里	1,005	131	13.03	684	68.06	190	18.91	145.04
中崙里	2,271	265	11.67	1,600	70.45	406	17.88	153.21
北興里	1,598	211	13.20	1,136	71.09	251	15.71	118.96
延平里	2,813	371	13.19	1,961	69.71	481	17.10	129.65
明正里	1,597	174	10.90	1,114	69.76	309	19.35	177.59
東安里	1,333	203	15.23	860	64.52	270	20.26	133.00
東新里	2,216	212	9.57	1,609	72.61	395	17.82	186.32
南平里	2,290	329	14.37	1,583	69.13	378	16.51	114.89
茂興里	2,050	204	9.95	1,492	72.78	354	17.27	173.53
泰昌里	4,160	532	12.79	2,933	70.50	695	16.71	130.64
泰興里	827	76	9.19	584	70.62	167	20.19	219.74
埤頭里	758	54	7.12	554	73.09	150	19.79	277.78
隆興里	1,726	177	10.25	1,252	72.54	297	17.21	167.80
新盛里	6,020	800	13.29	4,383	72.81	837	13.90	104.63
粵寧里	2,358	233	9.88	1,766	74.89	359	15.22	154.08
福隆里	4,249	497	11.70	3,216	75.69	536	12.61	107.85
廣興里	1,763	280	15.88	1,175	66.65	308	17.47	110.00
慶東里	2,193	223	10.17	1,535	70.00	435	19.84	195.07
慶福里	1,553	141	9.08	1,098	70.70	314	20.22	222.70
興隆里	1,378	115	8.35	985	71.48	278	20.17	241.74
詒福里	1,920	220	11.46	1,335	69.53	365	19.01	165.91

資料來源：東勢區戶政事務所。

備註：百分比計算採四捨五入進位，故個別百分比之加總可能與合計百分比有不一致之情形。

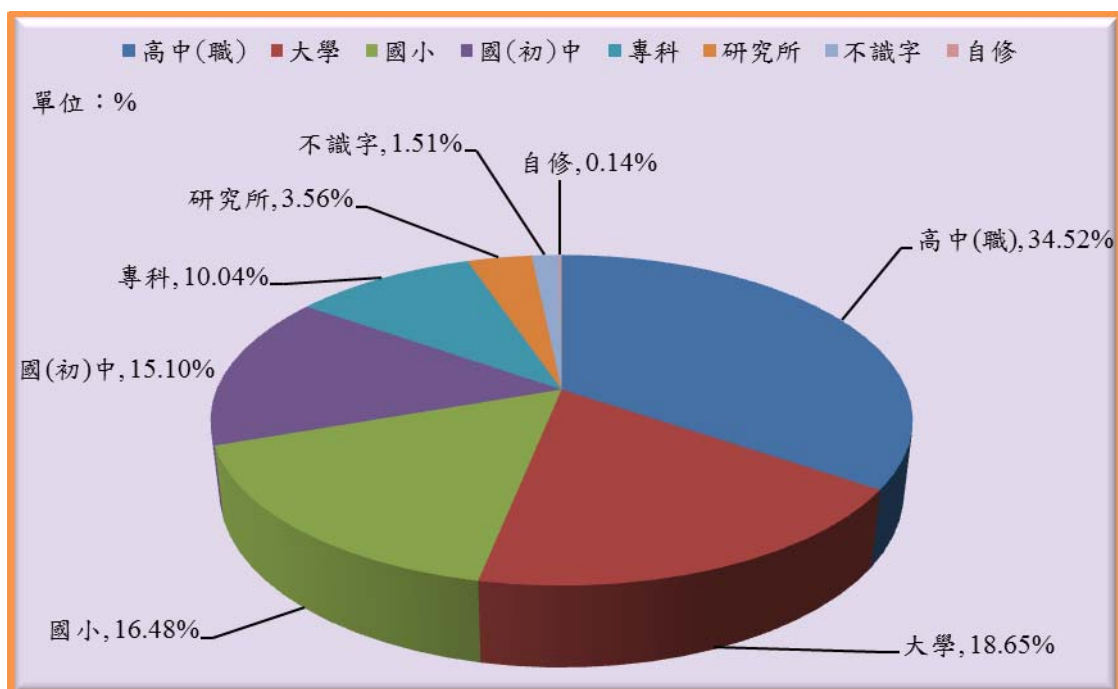
二、教育程度

(一) 依教育程度

民國 104 年底本區 15 歲以上人口為 45,395 人，具有大學以上教育程度者(含研究所)計 10,083 人占 15 歲以上人口 22.21%，專科教育程度者(不含5專前3年) 4,558 人占 10.04%，高中(職)程度者 15,673 人占 34.52%，國(初)中程度者 6,853 人占 15.10%，小學程度者 7,482 人占 16.48%，自修 62 人占 0.14%，與不識字者 684 人占 1.51%。

由上述資料可以明顯發現，本區民國 104 年底具有專科以上高等教育程度人口占 15 歲以上人口的比例為 32.25%，較民國 94 年底的 22.92%，提高 9.33 個百分點。若再以高中(職)教育程度以上來觀察，民國 104 年底占 15 歲以上人口比例為 66.77%，較民國 94 年底的 58.11%，提高 8.66 個百分點，可見本區在教育推動工作上已見成效，居民學識提昇中。

圖 30.民國 104 年底東勢區教育程度概況



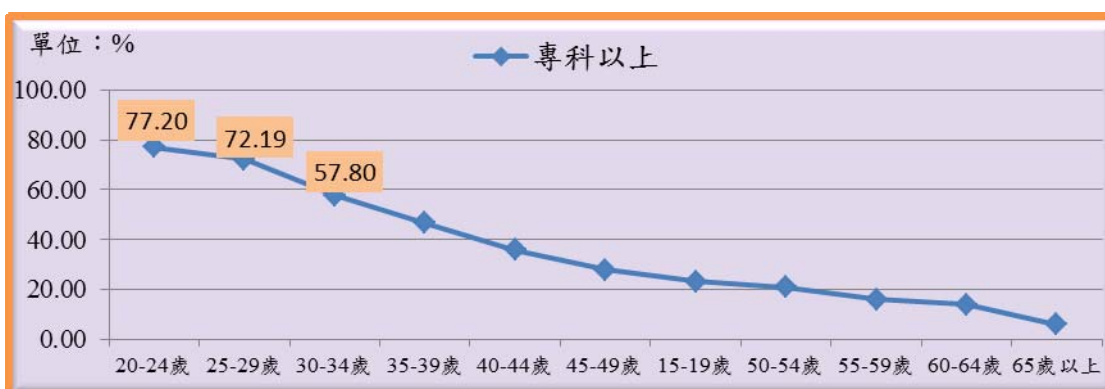
資料來源：東勢區戶政事務所。

(二) 依年齡別教育程度

超過五成以上具有專科以上的教育程度共有三個年齡組，分別為 20-24 歲（占該年齡組 77.20%）、25-29 歲（占該年齡組 72.19%）及 30-34 歲（占該年齡組 57.80%），顯示近十年來由於高等教育的開放，讓更多的居民能受更深的教育，對於人力素質的提昇有相當的效益。

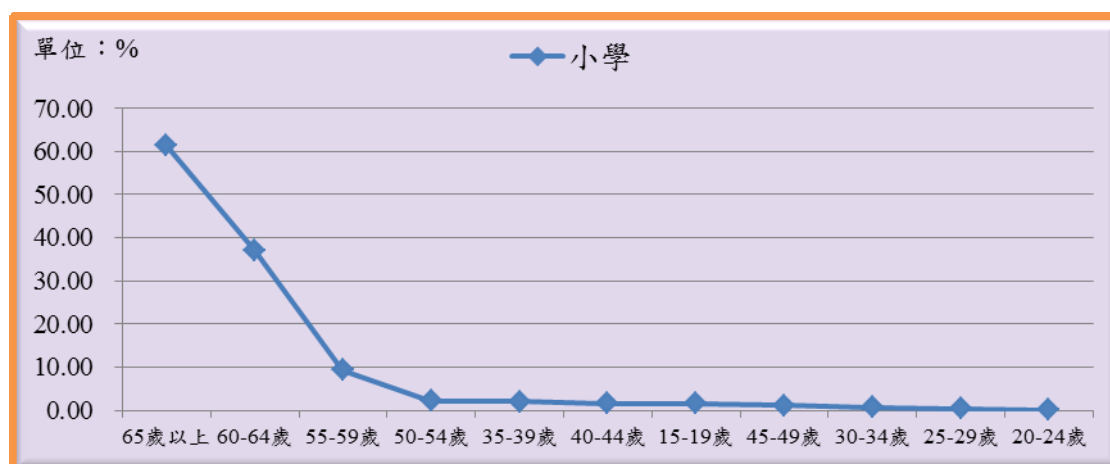
另外在 60 歲以上的各個年齡組，都是以小學教育程度人數所占的比例最高，至於 60 歲以下的各個年齡組，教育程度則大多是在國(初)中以上，顯示政府在民國 57 年開始推動的九年國民教育，讓年齡與教育程度之間有一個明顯的分野。

圖 31.民國 104 年底東勢區專科以上教育程度占該年齡組人口比例



資料來源：東勢區戶政事務所。

圖 32.民國 104 年底東勢區小學教育程度占該年齡組人口比例



資料來源：東勢區戶政事務所。

表 15. 東勢區近年底滿 15 歲人口教育程度

年底別	總計	單位:人、%																	
		研究所		大學		專科		高中(職)		國(初)中		小學		自修		不識字者		識字率	
		計	%	計	%	計	%	計	%	計	%	計	%	計	%	計	%		
民國94年底	45,808	699	1.53	4,720	10.30	5,079	11.09	16,121	35.19	7,827	15.47	9,914	21.64	113	0.25	1,335	2.91	97.09	
民國95年底	45,741	776	1.70	5,115	11.18	5,026	10.99	16,021	35.03	7,746	15.30	9,695	21.20	102	0.22	1,260	2.75	97.25	
民國96年底	45,660	882	1.93	5,545	12.14	4,930	10.80	15,956	34.95	7,635	14.93	9,439	20.67	95	0.21	1,178	2.58	97.42	
民國97年底	45,593	932	2.04	5,937	13.02	4,801	10.53	15,976	35.04	7,528	14.75	9,197	20.17	95	0.21	1,127	2.47	97.53	
民國98年底	45,606	1,017	2.23	6,292	13.80	4,667	10.23	16,033	35.16	7,465	14.36	8,980	19.69	88	0.19	1,064	2.33	97.67	
民國99年底	46,351	1,818	3.92	6,778	14.62	4,646	10.02	15,914	34.33	7,372	13.92	8,751	18.88	84	0.18	988	2.13	97.87	
民國100年底	45,637	1,103	2.42	6,910	15.14	4,562	10.00	15,794	34.61	7,773	13.61	8,505	18.64	77	0.17	913	2.00	98.00	
民國101年底	45,574	1,354	2.97	7,478	16.41	4,559	10.00	15,666	34.37	7,347	13.61	8,239	18.08	72	0.16	859	1.88	98.12	
民國102年底	45,457	1,457	3.21	7,810	17.18	4,554	10.02	15,610	34.34	7,154	15.74	7,994	17.59	71	0.16	807	1.78	98.22	
民國103年底	45,341	1,549	3.42	8,168	18.01	4,542	10.02	15,573	34.35	6,954	15.34	7,751	17.09	63	0.14	741	1.63	98.37	
民國104年底	45,395	1,616	3.56	8,467	18.65	4,558	10.04	15,673	34.52	6,853	15.10	7,482	16.48	62	0.14	684	1.51	98.49	

資料來源：臺中市東勢區戶政事務所。

備註：專科不含5專前3年

表 16. 民國 104 年底東勢區各年齡組教育程度比例

年齡別	總計	單位:人、%																	
		研究所		大學		專科		高中(職)		國(初)中		小學		自修		不識字者			
		計	%	計	%	計	%	計	%	計	%	計	%	計	%	計	%		
總計	45,395	1,616	3.56	8,467	18.65	4,558	10.04	15,673	34.52	6,853	15.10	7,482	16.48	62	0.14	684	1.51		
15-19歲	3,266	—	—	698	21.37	56	1.71	2,243	68.68	219	6.71	50	1.53	—	—	—	—		
20-24歲	3,430	157	4.58	2,250	65.60	241	7.03	741	21.60	39	1.14	2	0.06	—	—	—	—		
25-29歲	3,427	378	11.03	1,825	53.25	271	7.91	842	24.57	97	2.83	14	0.41	—	—	—	—		
30-34歲	3,969	365	9.20	1,352	34.06	577	14.54	1,378	34.72	270	6.80	26	0.66	—	—	1	0.03		
35-39歲	3,744	226	6.04	751	20.06	770	20.57	1,522	40.65	399	10.66	74	1.98	1	0.03	1	0.03		
40-44歲	3,263	161	4.93	348	10.67	658	20.17	1,574	48.24	468	14.34	50	1.53	—	—	4	0.12		
45-49歲	3,745	147	3.93	299	7.98	591	15.78	1,882	50.25	776	20.72	43	1.15	1	0.03	6	0.16		
50-54歲	4,053	89	2.20	259	6.39	499	12.31	1,874	46.24	1,241	30.62	88	2.17	—	—	3	0.07		
55-59歲	4,005	36	0.90	240	5.99	366	9.14	1,624	40.55	1,354	33.81	373	9.31	1	0.02	11	0.27		
60-64歲	3,667	26	0.71	187	5.10	297	8.10	1,002	27.32	785	21.41	1,354	36.92	2	0.05	14	0.38		
65歲以上	8,826	31	0.35	258	2.92	232	2.63	991	11.23	1,205	13.65	5,408	61.27	57	0.65	644	7.30		

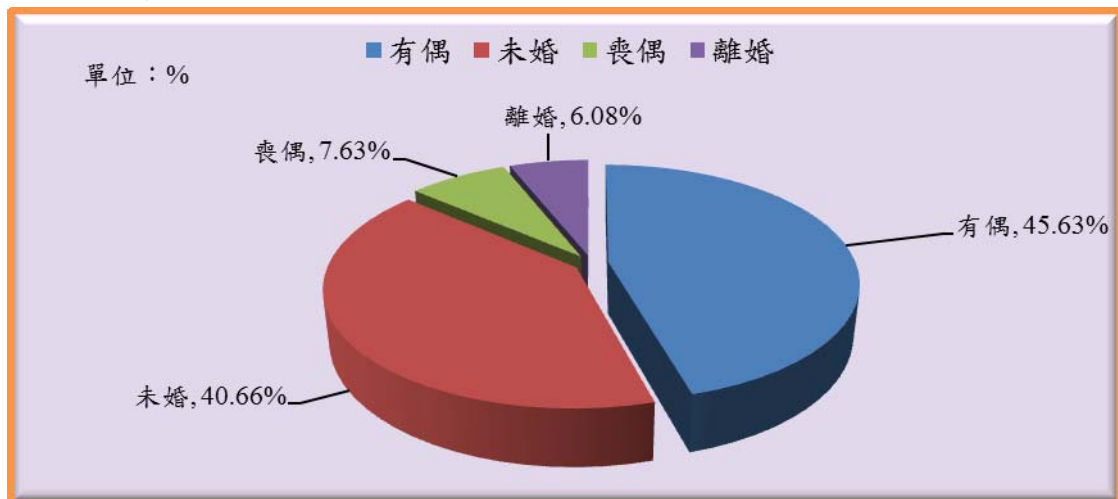
資料來源：臺中市東勢區戶政事務所。

三、婚姻概況

本區民國 104 年底人口中，未婚者有 20,862 人，占本區總人口數的 40.66%，已婚有配偶者 23,415 人，占 45.63%，離婚者有 3,118 人，占 6.08%，喪偶者有 3,913 人，占 7.63%。

由於社會觀念的開放，大眾對於婚姻的看法與以往有著較大的不同，社會對於不幸的婚姻能以較正面的觀念去看待，就離婚人口占本區人口的比例觀察，民國 94 年底為 3.73%，到民國 104 年底時已增加為 6.08%。

圖 33.民國 104 年底東勢區人口婚姻概況



資料來源：東勢區戶政事務所。

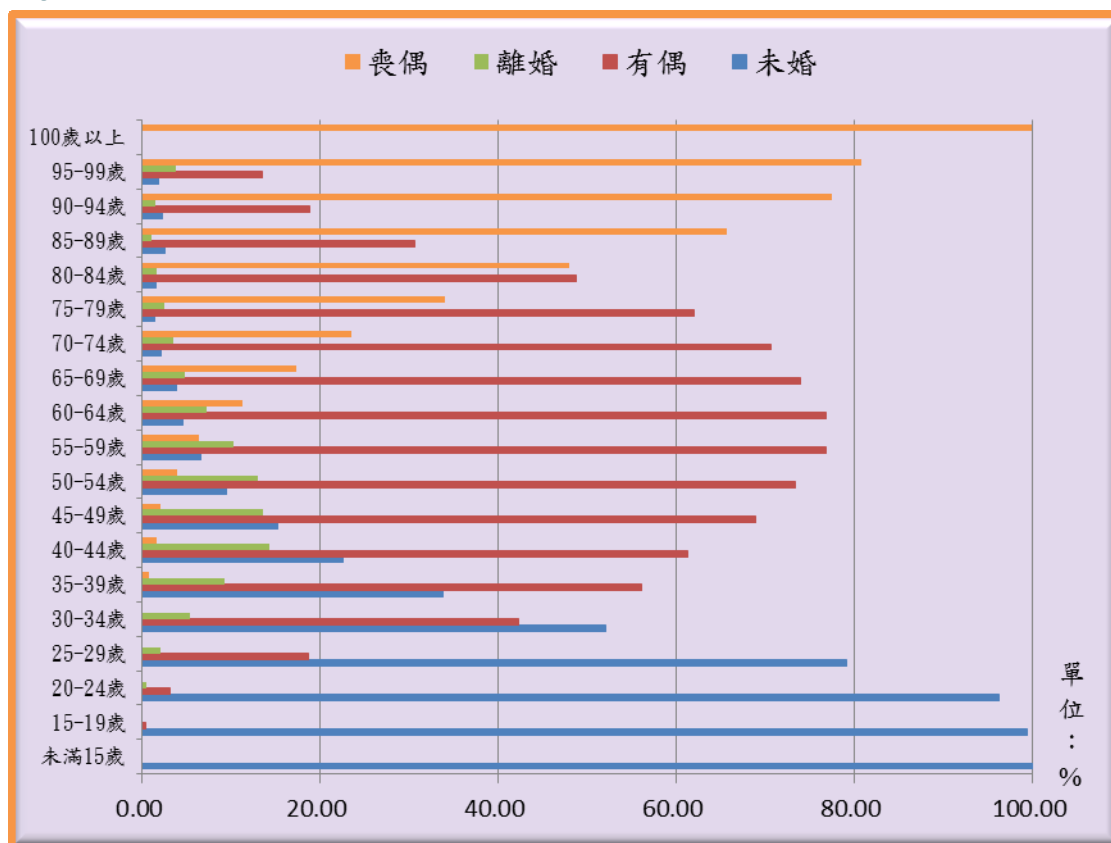
圖 34.東勢區近年底離婚人口比例



資料來源：東勢區戶政事務所。

再就婚姻概況與年齡交叉分析，由於社會的變遷，現在晚婚的人口則是有日益增多趨勢，民國 104 年底本區未婚人口當中，30-34 歲年齡組未婚人口占該年齡組的 52.15%，35-39 歲年齡組未婚人口占該年齡組的 33.81%，顯示本區居民有晚婚的現象。

圖 35.民國 104 年底東勢區現住人口之婚姻概況—按年齡別

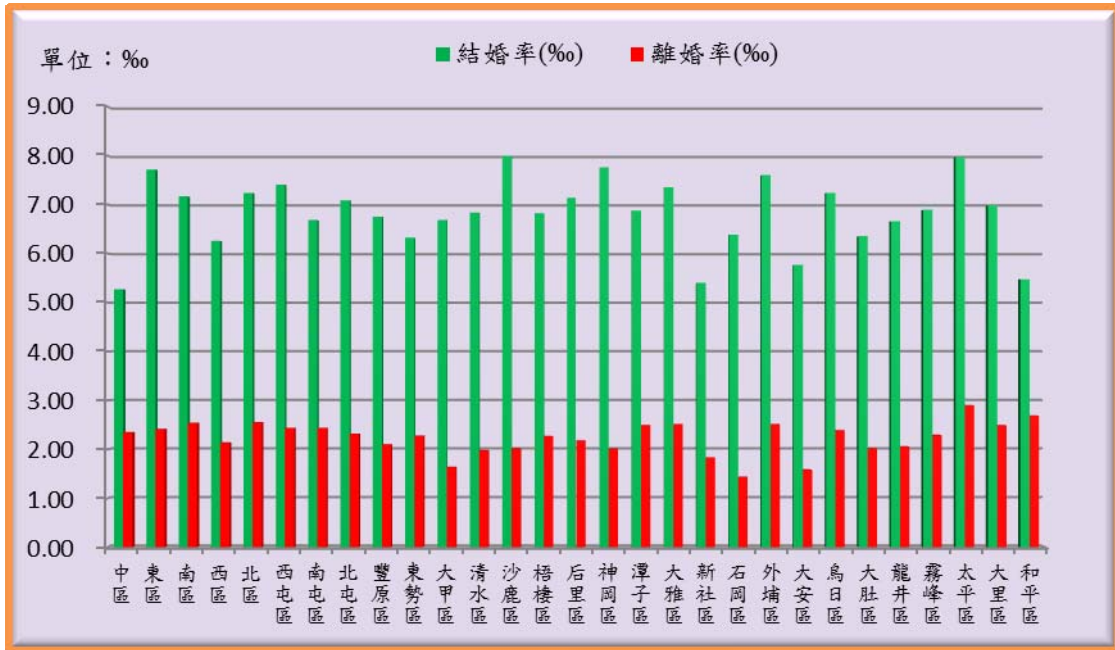


資料來源：東勢區戶政事務所。

探討婚姻概況的統計指標尚有結婚率及離婚率：結(離)婚率是指在特定期間之結(離)婚對數與該特定期間的期中人數的比率。

臺中市各區民國 104 年婚姻概況，結婚率以東區的 8.00%最高，石岡區的 5.27%最低，而本區為臺中市 29 區中的第 24 位；離婚率以太平區的 2.90%最高，石岡區的 1.43%最低，而本區為臺中市 29 區中的第 16 位。

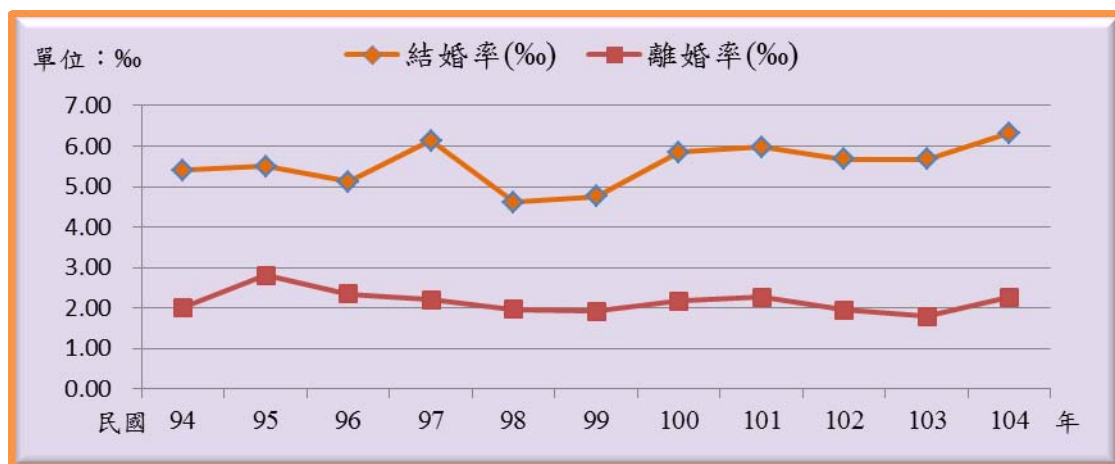
圖 36. 民國 104 年臺中市各區之婚姻概況



資料來源：東勢區戶政事務所。

本區結婚率民國 94 年為 5.40%，到民國 98 年降為 4.62%，因為大家搶在民國 101 年生龍子的風潮，所以結婚率在民國 100 年反升為 5.85%，到了民國 104 年結婚率增加為 6.32%；離婚率從民國 94 年的 2.02%，到民國 104 年增加為 2.28%。

圖 37. 東勢區近年之婚姻概況



資料來源：東勢區戶政事務所。

表 17. 東勢區近年底人口之婚姻概況

年底別	總計	單位:人、%							
		未婚		有偶		離婚		喪偶	
		計	%	計	%	計	%	計	%
民國94年底	55,681	24,564	44.12	25,609	45.99	2,076	3.73	3,432	6.16
民國95年底	55,259	24,210	43.81	25,316	45.81	2,270	4.11	3,463	6.27
民國96年底	54,790	23,848	43.53	25,044	45.71	2,399	4.38	3,499	6.39
民國97年底	54,201	23,315	43.02	24,856	45.86	2,496	4.61	3,534	6.52
民國98年底	53,696	22,914	42.67	24,556	45.73	2,599	4.84	3,627	6.75
民國99年底	53,259	22,562	42.36	24,331	45.68	2,716	5.10	3,650	6.85
民國100年底	52,780	22,118	41.91	24,177	45.81	2,795	5.30	3,690	6.99
民國101年底	52,403	21,821	41.64	23,911	45.63	2,926	5.58	3,745	7.15
民國102年底	51,953	21,439	41.27	23,721	45.66	2,994	5.76	3,799	7.31
民國103年底	51,485	21,063	40.91	23,534	45.71	3,019	5.86	3,869	7.51
民國104年底	51,308	20,862	40.66	23,415	45.63	3,118	6.08	3,913	7.63

資料來源：臺中市東勢區戶政事務所。

表 18. 民國 104 年底東勢區人口之婚姻概況

年底別	總計	單位:人、%							
		未婚		有偶		離婚		喪偶	
		計	%	計	%	計	%	計	%
總計	51,308	20,862	40.66	23,415	45.63	3,118	6.08	3,913	7.63
未滿15歲	5,913	5,913	100.00	—	—	—	—	—	—
15-19歲	3,266	3,250	99.51	15	0.46	1	0.03	—	—
20-24歲	3,430	3,302	96.27	110	3.21	18	0.52	—	—
25-29歲	3,427	2,712	79.14	641	18.70	72	2.10	2	0.06
30-34歲	3,969	2,070	52.15	1,678	42.28	216	5.44	5	0.13
35-39歲	3,744	1,266	33.81	2,102	56.14	346	9.24	30	0.80
40-44歲	3,263	738	22.62	2,002	61.35	469	14.37	54	1.65
45-49歲	3,745	573	15.30	2,584	69.00	508	13.56	80	2.14
50-54歲	4,053	385	9.50	2,975	73.40	530	13.08	163	4.02
55-59歲	4,005	264	6.59	3,076	76.80	411	10.26	254	6.34
60-64歲	3,667	169	4.61	2,817	76.82	268	7.31	413	11.26
65-69歲	2,598	102	3.93	1,922	73.98	125	4.81	449	17.28
70-74歲	2,061	46	2.23	1,457	70.69	72	3.49	486	23.58
75-79歲	1,812	26	1.43	1,123	61.98	46	2.54	617	34.05
80-84歲	1,289	20	1.55	628	48.72	22	1.71	619	48.02
85-89歲	742	19	2.56	228	30.73	8	1.08	487	65.63
90-94歲	266	6	2.26	50	18.80	4	1.50	206	77.44
95-99歲	52	1	1.92	7	13.46	2	3.85	42	80.77
100歲以上	6	—	—	—	—	—	—	6	100.00

資料來源：臺中市東勢區戶政事務所。

表 19. 臺中市現住人口之結婚率與離婚率

中華民國104年					
單位:人、對、‰					
行政區別	年中人口數	結婚		離婚	
		對數(對)	結婚率(‰)	對數(對)	離婚率(‰)
臺中市	2,732,140	19,263	7.05	6,361	2.33
中區	19,172	101	5.27	45	2.35
東區	75,052	579	7.71	181	2.41
南區	120,957	867	7.17	307	2.54
西區	115,712	724	6.26	247	2.13
北區	147,509	1,067	7.23	376	2.55
西屯區	220,163	1,630	7.40	536	2.43
南屯區	163,241	1,091	6.68	397	2.43
北屯區	262,451	1,859	7.08	608	2.32
豐原區	166,604	1,125	6.75	349	2.09
東勢區	51,397	325	6.32	117	2.28
大甲區	77,661	519	6.68	127	1.64
清水區	86,052	588	6.83	170	1.98
沙鹿區	88,667	709	8.00	179	2.02
梧棲區	56,876	388	6.82	129	2.27
后里區	54,225	387	7.14	118	2.18
神岡區	65,067	505	7.76	131	2.01
潭子區	105,861	728	6.88	264	2.49
大雅區	93,145	685	7.35	234	2.51
新社區	25,164	136	5.40	46	1.83
石岡區	15,350	98	6.38	22	1.43
外埔區	31,850	242	7.60	80	2.51
大安區	19,598	113	5.77	31	1.58
烏日區	72,017	521	7.23	172	2.39
大肚區	56,496	359	6.35	114	2.02
龍井區	76,415	509	6.66	157	2.05
霧峰區	64,577	445	6.89	148	2.29
太平區	182,730	1,456	7.97	530	2.90
大里區	207,362	1,448	6.98	517	2.49
和平區	10,776	59	5.48	29	2.69

資料來源：臺中市東勢區戶政事務所。

註：1.結婚率 = (結婚對數 ÷ 年中人口數) × 1,000。

2.離婚率 = (離婚對數 ÷ 年中人口數) × 1,000。

表 20. 東勢區近年現住人口之結婚率與離婚率

單位:人、對、‰				
年別	結婚		離婚	
	對數(對)	結婚率(‰)	對數(對)	離婚率(‰)
民國94年	302	5.40	113	2.02
民國95年	305	5.50	156	2.81
民國96年	282	5.12	129	2.34
民國97年	334	6.13	120	2.20
民國98年	249	4.62	106	1.96
民國99年	254	4.75	103	1.93
民國100年	310	5.85	115	2.17
民國101年	314	5.97	119	2.26
民國102年	296	5.67	102	1.95
民國103年	293	5.67	93	1.80
民國104年	325	6.32	117	2.28

資料來源：臺中市東勢區戶政事務所。

註：1.結婚率 = (結婚對數 ÷ 年中人口數) × 1,000。

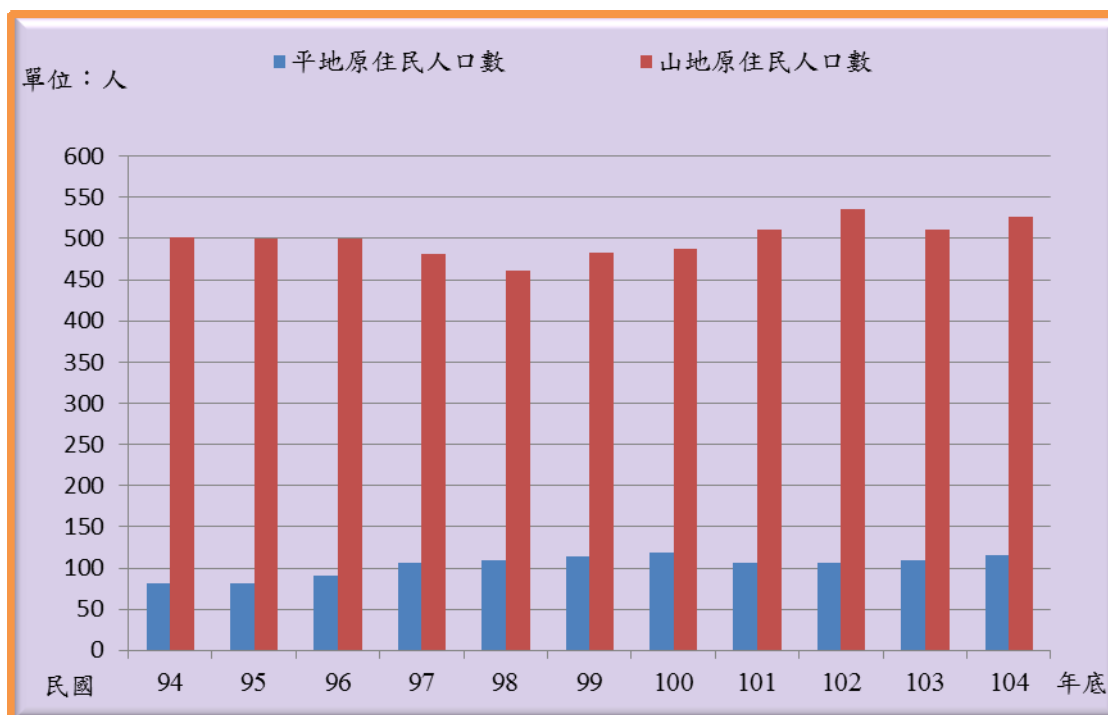
2.離婚率 = (離婚對數 ÷ 年中人口數) × 1,000。

四、原住民人口

本區 104 年底現住原住民人口數為 643 人，占本區總人口之 1.25%，較民國 103 年底之 621 人，增加 22 人或增加 3.54%；104 年底現住原住民人口中男性有 270 人，女性有 373 人，歷年均以女性所占比例為高；而平地原住民有 116 人，山地原住民有 527 人。

本區 104 年底現住原住民戶數為 214 戶，占本區總戶數之 1.24%，較民國 103 年底之 198 戶，增加 16 戶或增加 8.08%，原住民戶數亦逐年增加，其中平地原住民有 39 戶，山地原住民有 175 戶。

圖 38. 東勢區近年底原住民人口



資料來源：東勢區戶政事務所。

表 21. 東勢區近年底原住民概況

單位：戶、人												
年底別	總計				原住民人口數(人)							
	戶數	原住民人口數			平地原住民				山地原住民			
		合計	男	女	戶數	小計	男	女	戶數	小計	男	女
民國94年底	164	584	264	320	17	82	33	49	147	502	231	271
民國95年底	160	581	254	327	16	81	32	49	144	500	222	278
民國96年底	160	591	253	338	18	91	33	58	142	500	220	280
民國97年底	164	588	250	338	23	107	41	66	141	481	209	272
民國98年底	158	571	242	329	24	110	44	66	134	461	198	263
民國99年底	166	597	257	340	27	114	43	71	139	483	214	269
民國100年底	174	605	259	346	31	118	46	72	143	487	213	274
民國101年底	183	617	266	351	31	106	38	68	152	511	228	283
民國102年底	179	642	273	369	29	107	37	70	150	535	236	299
民國103年底	198	621	268	353	39	110	39	71	159	511	229	282
民國104年底	214	643	270	373	39	116	41	75	175	527	229	298

資料來源：臺中市東勢區戶政事務所。

肆、結論

本區近幾年人口總數呈現緩緩下降的趨勢，出生人數減緩減少、死亡人數緩慢增加，且遷出人數多於遷入人數，以致人口持續減少，自然增加率、社會增加率均為負成長，本區民國 104 年人口總增加率僅居全市第 24 位。

根據人口統計結果，本區有以下幾個現象：

一、人口結構：青壯年人口比例下降，人口高齡化現象日趨嚴重

(一)扶養比逐年下降

所謂「扶養比」是指依賴人口對有工作能力人口的比率而言，亦即幼年人口及老年人口對青壯年人口的比率，意指百位青壯年人口負擔扶養小孩及老人的比例，本區民國 104 年底扶養比為 40.30%，十年前(民國 94 年底)扶養比為 44.43%。

(二)幼年人口比例日趨減少

近年來幼年人口比率下降，民國 104 年幼年人口占總人口 11.52%，較民國 94 年 17.73%減少 6.21 個百分點，相較民國 103 年 11.93%減少 0.41 個百分點，按此趨勢推估，未來國小新生入學人數很有可能逐漸遞減，屆時教育體系運作將受影響，因此宜及早規劃因應。

(三)老年人口比例及老化指數逐年提高

本區老年人口比例在民國 104 年底為 17.20%，已超過聯合國定義之高齡社會的標準(百分之十四)。朝向「超高齡社會」邁進，隨著「高齡社會」時代來臨，老年人口增多，醫療、安養照護等問題，應及早重視因應。

再就老年扶養比來看，老年扶養比逐年提高，十年前(民國 94 年底)老年扶養比僅為 18.82%，至民國 104 年底老年扶養比已高達 24.14%；民國 94 年底老化指數為 73.50%，到民國 104 年底老化指數已增加為 149.26%，成長高達 2.03 倍，為全市之冠，因此加強推動各項老人福利、提供便利醫療服

務，使其有完善健康生活，以減輕未來扶養人口之負擔。

少子化及人口老化的現象，對社會與經濟帶來極大衝擊。國發會指出，在高齡者獨立生活日益普遍下，老年經濟安全、健康照護等問題因應而生，有必要逐步健全老年經濟和醫療的保障。目前雖還處在人口紅利時期，但如何制定適當的勞動政策，並強化人力資本的投資，提高人力運用效率及競爭力，以因應人口結構變遷下所帶來的挑戰，是政府當前重要的政策課題。

二、人力素質：教育程度提高，受高等教育人口比例逐年增加

人力的質與量是經濟發展的重要因素之一，本區區民教育程度日漸提高，受高等教育人口占 15 歲以上人口比例正逐年增加，民國 104 年底受大專以上教育人口占 15 歲以上人口已達 32.25%，足見在教育普及多元化教育政策推展下，讓更多的區民能受更深的教育，對於人力素質的提昇有相當之效益。

三、婚姻概況：晚婚、不婚之隱憂存在

30-34 歲年齡組未婚人口占該年齡組的 52.15%，35-39 歲年齡組未婚人口占該年齡組的 33.81%，顯示本區居民有晚婚的現象，國人不婚、晚婚之現象愈來愈普遍，因此應鼓勵國人早日成家，持續推動青年安心成家專案，期望提高國人結婚及生育意願。

因此持續加強經濟發展、增加就業機會，廣建公共設施，改善居住空間及解決環保問題等更日益重要，為維持質與量的並進，公共建設的開發更應通盤考量，以利本區未來的發展。

伍、參考資料

- 一、 臺中市政府主計處網站
- 二、 臺中市政府民政局網站
- 三、 行政院內政部戶政司全球資訊網站
- 四、 臺中市東勢區戶政事務所

臺中市東勢區人口統計分析

中華民國 104 年

編 印 者：臺中市東勢區公所會計室

地 址：臺中市東勢區北興里豐勢路 518 號

電 話：04-25872106

出版日期：中華民國 105 年 06 月

本刊同時登載於臺中市東勢區公所網站，

網址為 <http://www.dongshi.taichung.gov.tw/>

